

Region Midtjylland

**Drøftelse af indstilling fra Praktikpladsforum om dimensionering af uddannelsespladser på pædagoguddannelsen i 2008/2009 i Region Midtjylland**

## **Bilag**

**til Regionsrådets møde**

**den 12. marts 2008**

**Punkt nr. 9**

Institutionsnummer	Pædagogseminarium	Samlet Dimensionering		
		Optag pr. 1/10 2008	Optag pr. 1/3 2009	I alt
<b>Hovedantal</b>				
<b>Region Hovedstaden Antal</b>				
161403	CVU Storkøbenhavn (Højvangsem., Bornholm)			0
219403	CVU Kbh. og N.sjælland (Hillerød Pædagogseminarium)			0
225401	CVU Kbh. og N.sjælland (Dannerseminariet)			0
151401	CVU Storkøbenhavn (Ballerup-Seminarium)			0
157405	CVU Kbh. og N.sjælland (Gentofte Socialpædagogiske Seminarium)			0
159402	CVU Storkøbenhavn (Gladssaxeseminarium)			0
161403	CVU Storkøbenhavn (Højvangsem., Glostrup)			0
173403	CVU Kbh. og N.sjælland (Skovtofte Socialpædagogiske Seminarium)			0
101418	CVU Kbh. og N.sjælland (Københavns Pædagogseminarium)			0
101419	CVU Kbh. og N.sjælland (Hovedstadens Pædagogseminarium)			0
101420	CVU Storkøbenhavn (Københavns Socialpæd. sem.)			0
147409	Frøbelseminariet (Frederiksberg)			0
<b>Region Midtjylland Antal</b>		595	595	1190
661406	CVU Vita (Holstebro Pædagogseminarium)	81	81	162
663402	CVU Midt-Vest (Ikast-Seminarium)	65	65	130
609403	Vitus Bering (Gedved pædagogseminarium)	62	62	124
791403	CVU Midt-Vest (Viborg-Seminarium)	112	112	224
751406	CVU Alpha (Peter Sabroe Seminarium)	100	100	200
751445	CVU Alpha (Jydsk Pædagog-seminarium)	175	175	350
<b>Region Nordjylland Antal</b>				
821405	CVU Nordjylland (Hjørring Seminarium, pæd.)			0
827402	CVU Midt-Vest (Ranum Statsseminarium, pæd.)			0
851404	CVU Nordjylland (Skipper Clement Seminarium)			0
851405	CVU Nordjylland (Aalborg Socialpædagogisk Seminarium)			0
<b>Region Sjælland Antal</b>				
265408	CVU Sjælland (Roskilde Pædagogiske Sem. (Fröbel-Højskolen))			0
397402	CVU Syd (Storstrømsseminariet)			0
307401	CVU Sjælland (Hindholm Socialpædagogiske Sem.)			0
333404	CVU Sjælland (Slagelse Seminarium, pæd. inkl. Anneks i Holbæk)			0
<b>Region Syddanmark Antal</b>				
461404	CVU Fyn (Fyns Pædagogseminarium)			0
461405	Odense Socialpædagogiske Seminarium			0
561406	CVU Vest (Seminarium i Esbjerg, pæd.)			0
515405	CVU Sønderjylland (Haderslev Seminarium, pæd.)			0
545404	CVU Sønderjylland (Aabenraa Pædagogseminarium)			0
617402	CVU Jelling (Jelling Statsseminarium, pæd.)			0
621404	Kolding Pædagogseminarium			0

## Indstilling



### **Emne** Dimensionering af optagelsespladser på pædagoguddannelserne 2008/2009 i Region Midtjylland

Til Regionsrådet i Region Midtjylland

Den 12. februar 2008

**Århus Kommune**

Børn og Unge

### **Resume**

Undervisningsministeriet har anmodet kommunerne og regionen om at indsende forslag til optagelsespladser på pædagoguddannelserne i 2008/2009.

Praktikpladsforum (PPF) har den 22. januar besluttet at indstille, at dimensionering og fordeling af uddannelsespladserne på uddannelsesstederne er den samme som i 2007/2008.

Det kan oplyses, at KKR Midtjylland har tiltrådt PPFs indstilling på møde den 5. februar 2007.

Indstillingen om dimensionering skal fremsendes til Undervisningsministeriet umiddelbart efter regionsrådets behandling på mødet den 12. marts 2008.

### **Baggrund**

PPF har til opgave at afgive en årlig indstilling til Undervisningsministeriet om antallet af uddannelsespladser til pædagoguddannelsen, herunder at fordele optagetallet på uddannelsesstederne, som er Holstebro Pædagogseminarium, Ikast-Seminarieret, Gedved Pædagogseminarium, Viborg Seminarieret (med afdeling i Thisted), Peter Sabroe Seminarieret og Jydsk Pædagog-Seminarium (med afdeling i Randers og Grenaa). Denne indstilling vedrører optagene for 1/10 2008 og 1/3 2009.

PPF består af 5 medlemmer udpeget af KKR, 1 medlem udpeget af regionsrådet, 1 medlem udpeget af BUPL og 1 medlem udpeget af SL. En repræsentant fra uddannelsesinstitutionerne deltager i møderne som tilforordnet. Desuden deltager en konsulent fra KKR i møderne.

**Videncenter for  
Pædagogisk Udvikling**  
Grøndalsvej 2  
Postboks 379  
8100 Århus C

Sagsnummer:  
M5/2008/08779-014

Sagsbehandler:  
Gitte Jakobsen

Telefon:  
8940 2000

Telefon direkte:  
2338 0132

Telefax:  
8940 3694

Århus Kommune er ankerkommune på opgaven, hvilket betyder, at ankerkommunen fungerer som sekretariat for PPF. Herudover koordinerer ankerkommunen praktikpladser for de studerende i kommunerne.

### **Sagsfremstilling**

Som grundlag for indstillingen om dimensionering er der udarbejdet en analyse, "Analyse af behovet for pædagoger i Region Midtjylland", Capacent Epinion, januar 2008. Analysen blev behandlet på et møde i PPF den 22. januar 2008. Analysen vedlægges nedenfor.

Analyse af behovet for pædagoger i Region Midtjylland er vedlagt som bilag 1.

I analysen beskrives udbuddet og efterspørgslen efter pædagoger i Region Midtjylland fra 2006 til 2017. Prognosen bygger på forudsætninger, som er beskrevet i rapporten s. 25. Forudsætningerne vedrører antagelser om optag, frafaldsprocenter, tilbagetrækningsalder m.m. PPF var enig i de forudsætninger, der var lagt til grund for prognosen.

Prognosen viser, at udbuddet af pædagoger forventes at stige kraftigt (ca. 1050-1.200 pr år) i de kommende 5 år og at efterspørgselen efter pædagoguddannet arbejdskraft forventes at stige forholdsvis konstant med 200-250 personer pr. år gennem hele perioden (s.26). Dimensioneringen i de kommende år får tidligst betydning for udbuddet af færdiguddannede pædagoger fra 2012. På dette tidspunkt vender udviklingen i prognosen således, at tilvæksten i pædagoger er mindre end tilvæksten i efterspørgselen efter pædagoger. (figur 15 s. 27) En af forudsætningerne for denne udvikling er at optaget på seminarierne er konstant i perioden (2006-2017). Dernæst viser prognosen, at udviklingen i den forventede årlige tilvækst og efterspørgsel er forskellig i den vestlige og den østlige del af regionen, idet det fremgår, at udbuddet vil stige markant hurtigere end efterspørgselen i både øst og vest frem til 2012. Herefter stiger efterspørgselen imidlertid mere end udbuddet i den østlige del, mens udbud og efterspørgsel stor set forventes at udvikle sig ens i den vestlige del (figur 16.s. 27).

Det anbefales derfor i analysen,

- "... at optaget på pædagogseminarierne i Region Midtjylland i de kommende år er en anelse lavere end i 2007/2008." Et optag på ca. 1.100 – 1.200 studerende (inkl. meritpædagoguddannelsen) pr. år vil ifølge prognosen dække behovet for pædagoger i de kommende ti år.
- at optaget på pædagogseminarierne i den vestlige del af området er svagt faldende i forhold til 2007/2008, mens optaget på pædagogseminarierne i den østlige del er uændret.

Tabellen nedenfor viser dimensioneringen i forhold til det faktiske antal optagne i 2007/2008 på pædagoguddannelserne i henholdsvis den østlige (Gedved Pædagogseminarium, Jydsk Pædagog-Seminarium og Peter Sabroe Seminarier) og den vestlige (Holstebro Pædagogseminarium, Ikast-Seminarier og Viborg Seminarier) del af regionen.

	<b>Øst</b>	<b>Vest</b>	<b>Samlet</b>
Dimensionering 2007/2008*	674	516	1.190
Faktisk optag 2007/2008 ekskl. meritpædagogudd.	729	431	1.160
Faktisk optag 2007/2008 på meritpædagoguddannelsen	66	7	73

\* Dimensioneringen er eksklusiv meritpædagoguddannelsen.

PPF diskuterede analysens anbefalinger på sit møde den 22. januar 2008. PPF har på baggrund af drøftelserne valgt at indstille,

- at dimensionering og fordeling af uddannelsespladserne på uddannelsesstederne er den samme som i 2007/2008.

Som begrundelse for indstillingen lægger PPF særligt vægt på følgende forhold:

- Dimensioneringen af optaget på pædagogseminarierne fra 2008/2009 og fremefter har betydning for udbuddet af færdiguddannede pædagoger fra 2012. Ifølge analysen vil efterspørgslen efter pædagoger vokse mere end udbuddet efter 2012, hvis det nuværende optag på pædagogseminarierne fastholdes.
- Den aktuelle ledighed blandt pædagoger i regionen er meget lav og der meldes fra flere sider om en betydelig mangel på pædagoger. Udgangspunktet for fremskrivningen er således en situation, hvor efterspørgslen er større end udbuddet.

- Som følge af et faldende antal ansøgere til pædagoguddannelserne i de senere år, og de deraf følgende faldende adgangskrav, frygter PPF, at frafaldsprocenten på pædagoguddannelsen kan stige i de kommende år. Samtidig er optaget på meritpædagoguddannelsen faldet markant i de senere år. Samlet vil dette medføre en reduktion i antallet af nyuddannede pædagoger i forhold til prognosen.
- PPF forventer øget efter- og videreuddannelse blandt pædagoger. Dette vil medføre, at pædagogerne bruger mere tid på uddannelse og eventuelt at flere pædagoger forlader det pædagogiske arbejdsområde.
- Endelig ønsker PPF at pege på vigtigheden af at fastholde et tilstrækkeligt antal uddannelsesmuligheder og studiepladser i alle dele af regionen. For at sikre, at så mange unge som muligt gennemfører en videregående uddannelse, er det vigtigt, at der også bevares/skabes gode uddannelsesmuligheder uden for regionens største uddannelsesbyer. PPF anbefaler derfor at fastholde dimensioneringen i den vestlige del af regionen. Derudover anbefaler PPF, at der gøres en særlig indsats for at tiltrække studerende til pædagoguddannelserne i udviklingsområder.

I forlængelse af det sidstnævnte punkt indstiller PPF,

- at mulighederne for forsøg med forlagt undervisning eller etablering af nye afdelinger i områder langt fra de eksisterende uddannelsessteder undersøges nærmere, hvis det ikke er muligt at besætte alle ledige studiepladser.

## **Indstilling**

PPF indstiller

- at dimensioneringen for pædagoguddannelserne i 2008/2009 fastholdes på samme niveau som i 2007/2008, dvs. i alt 1.190 studerende.
- at fordelingen af uddannelsespladserne mellem uddannelsesstederne er den samme som i 2007/2008.
- at mulighederne for forsøg med forlagt undervisning eller etablering af nye afdelinger i områder langt fra de eksisterende uddannelsessteder undersøges nærmere, hvis det ikke er muligt at besætte alle ledige studiepladser.

Det kan oplyses, at KKR Midtjylland har tiltrådt PPFs indstilling på møde den 5. februar 2007.

På vegne af Praktikpladsforum

Evald Asp Sørensen  
formand

**Bilag**

Bilag 1: Analyse af behovet for pædagoger i Region Midtjylland

Bilag 2: Dimensionering og fordeling af optagelsespladser 2008/2009

## KKR MIDTJYLLAND

Praktikpladsforum

*Analyse af behovet for pædagoger i  
Region Midtjylland*

## Indhold

1.	Indledning	1
2.	Resumé	3
3.	Det aktuelle udbud og efterspørgsel	5
4.	Udvikling i udbuddet	8
4.1	Nyuddannede pædagoger	8
4.2	Tilbagetrækning fra arbejdsmarkedet	11
4.3	Til- og fraflytning samt pendling	13
4.4	Afgang til andre professioner	15
5.	Udvikling i efterspørgslen	17
5.1	Daginstitutionsområdet	17
5.2	Det special- og socialpædagogiske område	23
6.	Konklusion	25
	Bilagsoversigt	29
	Bilag 1: Opdeling af området i en vestlig og en østlig del	30
	Bilag 2: Antal pædagoguddannede fordelt på kommuner	31
	Bilag 3: Ansøgere, optag og dimittender fra pædagogseminarierne	33

# 1. Indledning

## Baggrund

Fra 1998 til 2004 blev der udarbejdet en række analyser af det fremtidige behov for pædagoger i Danmark.<sup>1</sup> Disse analyser konkluderer samstemmende, at udbuddet af pædagoger i de kommende år vil være større end efterspørgslen med stigende arbejdsløshed til følge. I øjeblikket er ledigheden blandt pædagoger i Region Midtjylland imidlertid blot ca. 2,6 pct. (jf. afsnit 3), og fra flere sider meldes om en betydelig mangel på pædagoger. Spørgsmålet melder sig derfor: Tager de hidtidige analyser fejl? Er forudsætningerne ændrede? Eller er den nuværende høje beskæftigelse blandt pædagoger kun midlertidig?

Derfor har sekretariatet for Praktikpladsforum (PPF) i KKR Midtjylland bedt Capacent Epinion gennemføre en analyse af behovet for pædagoger i Region Midtjylland. Analysen skal danne grundlag for en indstilling til Undervisningsministeriet om dimensionering af optaget på pædagoguddannelserne.

## Formål

Formålet med analysen er at vurdere udbuddet af og efterspørgslen efter pædagoguddannet arbejdskraft i Region Midtjylland i de kommende 5-10 år. Analysen omfatter Region Midtjylland samt Thisted og Morsø kommuner fra Region Nordjylland. Thisted og Morsø kommuner er medregnet, fordi de to kommuner udgør oplandet for seminarierne i Thisted, der er en afdeling af Viborg Seminarium.

Udover at se på udbuddet og efterspørgslen samlet set undersøges, hvordan udbuddet og efterspørgslen fordeler sig geografisk i regionen. Til det formål er området opdelt i en vestlig og en østlig del (se bilag 1).

## Forudsætninger

Som det fremgår af rapporten, afhænger både udbud og efterspørgsel blandt pædagoger af en lang række forskellige faktorer. Rapportens konklusioner er således baseret på en række forudsætninger og antagelser om udviklingen

---

<sup>1</sup> Fx "Kampen om arbejdskraften", KL 1998; "Udviklingstendenser på det offentlige arbejdsmarked", Arbejdsministeriet m.fl. 1999; "Rekruttering og Service", KL m.fl.; "Overskud af pædagoger", KL 2004.

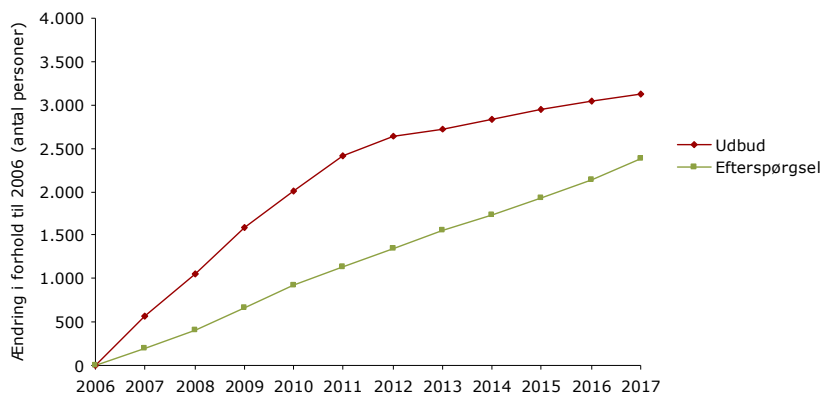
i de kommende år. Der redegøres og argumenteres løbende for de enkelte forudsætninger i rapporten, så læseren selv kan vurdere grundlaget for rapportens konklusioner og anbefalinger. De væsentligste forudsætninger er desuden kort beskrevet i forbindelse med konklusionen i afsnit 6.

Analysen er gennemført af Capacent Epinion i samarbejde med Videncenter for Pædagogisk Udvikling i Århus Kommune, der varetager sekretariatsfunktionen for PPF, og med bistand fra bl.a. BUPL – Forbundet for pædagoger og klubfolk, Socialpædagogernes Landsforbund (SL), pædagogseminarierne og kommunerne i regionen samt Region Midtjylland. Rapporten har således været drøftet med repræsentanter for både uddannelsesinstitutioner, fagforbund og arbejdsgivere (kommuner og region) med henblik på at validere og kvalificere analysens forudsætninger og konklusioner.

## 2. Resumé

I denne analyse estimeres udviklingen i udbud og efterspørgsel blandt pædagoger i Region Midtjylland samt Thisted og Morsø kommuner i de kommende ti år. Figuren nedenfor viser den forventede udvikling i henholdsvis udbud og efterspørgsel i forhold til 2006, hvis optaget på pædagogseminarierne bevares uændret i forhold til 2007/2008.

**Figur 1:**  
Den forventede udvikling i udbud og efterspørgsel blandt pædagoger i Region Midtjylland samt Morsø og Thisted kommuner, 2006-2017. Prognose.



### Udbuddet stiger

Prognosen tyder på, at **udbuddet** af arbejdskraft stiger kraftigt i perioden 2006-2017. I alt vurderes antallet af pædagoger i arbejdsstyrken at vokse med godt og vel 3.000 personer i løbet af perioden. Især frem til 2012 vil væksten i udbuddet være betydelig. Dette skyldes først og fremmest et forholdsvis højt antal nyuddannede pædagoger de kommende fem år kombineret med, at antallet af pædagoger, der forlader arbejdsmarkedet, først for alvor stiger fra omkring 2011.

### Efterspørgslen stiger også - dog mindre

Også **efterspørgslen** efter pædagoger forventes at stige en del i perioden, dog mindre end stigningen i udbuddet. Der forventes at blive behov for ca. 200-250 pædagoger mere pr. år gennem hele perioden.

Det er især udviklingen på daginstitutionsområdet, der har betydning for efterspørgslen efter pædagoger. Til trods for, at antallet af børn og unge i

regionen forventes at falde en anelse de kommende ti år, forventes stigende efterspørgsel efter pædagoger på daginstitutionsområdet. Det er der primært to årsager til:

- ❑ Det antages, at antallet af pladser i dagpleje vil fortsætte med at falde i samme omfang som de senere år. Dette vil medføre, at antallet af 0-2-årige børn indskrevet i en daginstitution vil stige med ca. 33 pct. i løbet af de kommende 10 år.
- ❑ Det antages også, at antallet af børn pr. pædagog i daginstitutionerne vil falde svagt i de kommende år, bl.a. som følge af, at pædagogernes procentdel af personalet i daginstitutionerne fortsætter med at stige. Også regeringens to forslag om, at de lønnede praktikperioder i pædagoguddannelsen overgår til at være SU-finansierede, og om at afskaffe lukkedage på almindelige hverdage i daginstitutionerne medvirker til forventningen om et svagt fald i antallet af børn pr. pædagog.

På det special- og socialpædagogiske område forventes ligeledes en stigning i efterspørgslen efter pædagoger. Cirka halvdelen af kommunerne i området angiver, at de forventer et stigende antal pædagoger i døgninstitutioner for børn og på socialområdet. Ingen kommuner forventer et faldende antal pædagoger på disse områder.

#### Anbefaling

Ved uændret optag på seminarierne forventes udbuddet altså *samlet* set at vokse mere end efterspørgslen i perioden 2006-2017, hvilket vil medføre et "overskud" af pædagoger i området. "Overskuddet" af pædagoger opstår imidlertid primært i perioden før 2012. Dimensioneringen af optaget på pædagogseminarierne i de kommende år får tidligst betydning for udbuddet af færdiguddannede pædagoger fra 2012 og fremefter. I den periode forventes efterspørgslen at vokse hurtigere end udbuddet.

Samlet set anbefales, at optaget på pædagogseminarierne i Region Midtjylland i de kommende år er en anelse lavere end i 2007/2008. Et optag på ca. 1.100 – 1.200 studerende pr. år vil ifølge denne prognose dække behovet i de kommende ti år. Da "overskuddet" af pædagoger vil være forholdsvis størst i den vestlige del af regionen, anbefales et svagt faldende optag på pædagogseminarierne i den vestlige del af området og et uændret optag på pædagogseminarierne i den østlige del. Ved fordelingen af studiepladser mellem regionens seminarier bør andre faktorer end det forventede udbud og den forventede efterspørgsel dog også tages i betragtning, fx uddannelsesstedernes kapacitet, antal ansøgere, hensigtsmæssige årgangs- og klassestørrelser i forhold undervisning, studiemiljø osv.

### 3. Det aktuelle udbud og efterspørgsel

#### Definition af udbud

Udbuddet af pædagoger er i undersøgelsen defineret som alle personer med en pædagoguddannelse, der indgår i arbejdsstyrken. Det vil sige, at udbuddet både omfatter beskæftigede og ledige pædagoger. Personer, der har gennemført meritpædagoguddannelsen, medregnes også til antallet af pædagoger.

Som nævnt ovenfor omfatter analysen Region Midtjylland samt Thisted og Morsø kommuner. Dette indebærer, at kun pædagoger bosat i dette område indgår i analysen. Derudover tages højde for pendling til og fra regionen i afsnit 4.3.

#### Arbejdstid

Både udbud og efterspørgsel opgøres i analysen i antal personer. Der tages således ikke højde for deltidsansættelser eller overarbejde. Ifølge en undersøgelse foretaget af hovedorganisationen FTF (tidl. Funktionærernes og Tjenestemændenes Fællesråd) arbejder hele 44 pct. af FTF'ere i dag- og døgninstitutioner under 37 timer om ugen. Den gennemsnitlige ugentlige arbejdstid er 34,7 timer. Ifølge undersøgelsen har flertallet af de deltidsansatte FTF'ere selv valgt at arbejde på nedsat tid, mens 15 pct. angiver, at arbejdspladsen ikke giver dem mulighed for at arbejde mere.<sup>2</sup>

Det er vanskeligt at forudsige, om arbejdstiden for pædagoger vil stige eller falde i de kommende 5-10 år, da de faktorer, der afgør arbejdstiden, er meget komplekse. På den ene side har regeringen i forbindelse med de såkaldte trepartsforhandlinger indgået en aftale med KL, Danske Regioner, LO, AC og FTF om at arbejde for, "... at de deltidsansatte, der ønsker det, får mulighed for at arbejde på fuld tid eller i flere timer." På den anden side peger en undersøgelse foretaget af FTF i 2006 på, at cirka hver tredje daginstitution, SFO eller fritidshjem må tvinge én eller flere medarbejdere

---

<sup>2</sup> FTF (2006), *Det hele liv – Undersøgelse om balancen mellem arbejds- og familielivet.*

ned i arbejdstid som følge af flere lukkedage.<sup>3</sup> Indførelse af modulordninger i flere kommuner kan også medføre, at flere pædagoger bliver deltidsansat. Samlet set er det derfor vanskeligt at vurdere, om den gennemsnitlige arbejdstid for pædagoger vil ændre sig. I analysen antages derfor, at pædagogernes gennemsnitlige arbejdstid er uændret i de kommende 5-10 år.

## Antal pædagoguddannede

I alt var der i 2006 26.321 personer bosat i Region Midtjylland, Thisted eller Morsø kommuner, hvis højeste fuldførte uddannelse var pædagoguddannelsen (inkl. merituddannelsen). Personer, der både har gennemført pædagoguddannelsen og en længerevarende uddannelse, dvs. som minimum en lang videregående uddannelse, er ikke inkluderet i opgørelsen. Med et samlet indbyggertal i området på 1.287.968 i 2006 udgør pædagogerne således 2,0 pct. af befolkningen. Bilag 2 viser antallet af pædagoger fordelt på de enkelte kommuner i området.

Ovennævnte tal inkluderer alle pædagoger uanset om de indgår i arbejdsstyrken eller ej. Tabel 1 nedenfor viser disse personers arbejdsmarkedstilknytning.

**Tabel 1:**  
 Arbejdsmarkedstilknytning for pædagoger bosat i Region Midtjylland, Thisted eller Morsø kommuner, 2006.

Arbejdsmarkedstilknytning	Antal	Pct.
Selvstændige (inkl. medhjælpende ægtefælle)	304	1,2 %
Lønmodtagere (inkl. ledere)	22.040	83,7 %
Arbejdsløse	601	2,3 %
<b>I alt i arbejdsstyrken</b>	<b>22.945</b>	<b>87,2 %</b>
Uden for arbejdsstyrken	3.376	12,8 %
<b>Total</b>	<b>26.321</b>	<b>100,0 %</b>

Kilde: Særkørsel fra Danmarks Statistik.

Noter: Bopælskommunen er pr. 1. januar 2006, mens højeste fuldførte uddannelse er opgjort pr. 1. oktober 2005 og arbejdsmarkedstilknytningen er opgjort pr. ultimo november 2005.

## Arbejdsstyrken

Det fremgår af tabellen, at i alt 22.945 af pædagogerne, svarende til 87 pct., indgår i arbejdsstyrken. I udgangspunktet udgør disse personer udbuddet af pædagoger. Der vil dog være en mindre procentdel af disse personer, der er beskæftiget uden for det pædagogiske område eller ikke står til rådighed for et job som pædagog, jf. afsnit 4.4.

Arbejdsstyrken fordeler sig mellem 22.344 beskæftigede og 601 arbejdsløse, svarende til en arbejdsløshedsprocent på 2,6 pct. De beskæftigede pædagoger svarer i udgangspunktet stort set til den aktuelle

<sup>3</sup> FTF, "Pædagoger presses på deltid" i Resonans nr. 17, november 2006.

efterspørgsel efter pædagoger. Dog bør man igen se bort fra personer, der er beskæftiget uden for det pædagogiske område.

**Ubesatte stillinger**

Desuden kan der være ubesatte pædagogstillinger, der også skal medregnes i efterspørgslen. I en rundspørge til alle kommuner i området samt Region Midtjylland svarer 6 ud af 20 enheder (30 pct.), at de i øjeblikket har ubesatte pædagogstillinger. Antallet af ubesatte pædagogstillinger i kommunerne og Region Midtjylland er ca. 25-35. Derudover har 8 ud af 20 enheder (40 pct.) i øjeblikket stillinger besat af andre faggrupper end pædagoger, hvor man ville have foretrukket at ansætte en pædagog.

**Offentlig sektor**

Langt flertallet af pædagogerne er beskæftiget i den offentlige sektor. Analysen "Arbejdsmarkedet for pædagoger" fra 1998 konkluderer således, at mindre end 1/6 af pædagogerne på noget tidspunkt har været ansat uden for den offentlige sektor.<sup>4</sup>

**Arbejdsområder**

Det største arbejdsområde for pædagoger er det almenpædagogiske område (fx daginstitutioner, SFO, klubber). På landsplan var ca. 64 pct. af alle beskæftigede pædagoger tilknyttet det almenpædagogiske område, ifølge BUPL.<sup>5</sup> Derudover er ca. 22-26 pct. af de beskæftigede pædagoger tilknyttet det special- og socialpædagogiske område, hvor der især er forholdsvis mange pædagoger ansat i døgninstitutioner for voksne med handicap, døgninstitutioner for børn og unge, revalideringsinstitutioner og specialskoler. De resterende 8-12 pct. af pædagogerne er beskæftiget uden for branchen "sociale institutioner" (se afsnit 4.4).

---

<sup>4</sup> Anders Holm (1998), *Arbejdsmarkedet for pædagoger, historisk og fremskrevet*, AKF Forlaget.

<sup>5</sup> BUPL (2006), *Pædagogprofessionen i tal*. Opgørelsen er baseret på fordelingen på arbejdsområder i 2003 blandt de pædagoger, der var færdiguddannede i henholdsvis 1990 og 1998.

## 4. Udvikling i udbuddet

I dette afsnit beskrives de vigtigste faktorer, der forventes at have betydning for udviklingen i antallet af pædagoger i Region Midtjylland samt Morsø og Thisted kommuner i løbet af de kommende 5-10 år.

De vigtigste determinanter for udviklingen i arbejdsudbuddet blandt pædagoger forventes at være:

- Antal nyuddannede pædagoger
- Antal pædagoger, der forlader arbejdsmarkedet
- Antal pædagoger, der flytter til og fra Region Midtjylland
- Afgang til andre professioner

### 4.1 Nyuddannede pædagoger

I dette afsnit undersøges udviklingen i det forventede antal nyuddannede pædagoger fra pædagogseminarierne i Region Midtjylland i løbet af de kommende 5-10 år. Her i afsnittet beskrives udviklingen for seminarierne under et. I bilag 3 vises udviklingen for de enkelte seminarier.

Seks pædagogseminarier  
indgår

Oplysningerne i afsnittet stammer fra de seks almene pædagogseminarier i Region Midtjylland: Gedved Pædagogseminarium, Holstebro Pædagogseminarium, Ikast-Seminariet, Jydsk Pædagog-seminarium (Århus, Randers og Grenå), Peter Sabroe Seminariet og Viborg-Seminariet (Viborg og Thisted). Der er derudover yderligere to pædagogseminarier i regionen, nemlig Diakonhøjskolen og Rudolf Steiner Pædagogseminariet, som ikke er en del af den koordinerede tilmelding og hvor de studerende betaler undervisningsafgift. Studerende fra disse to uddannelsessteder indgår ikke i analysen, da de ikke er en del af Praktikpladsforums indstilling til Undervisningsministeriet om dimensionering af pædagoguddannelserne i Region Midtjylland. Da de to uddannelsessteder kun optager henholdsvis

ca. 20 og ca. 25-30 pædagogstuderende om året, har ændringer i optaget på disse uddannelsessteder ingen større betydning for udbuddet af pædagoguddannet arbejdskraft i Region Midtjylland.

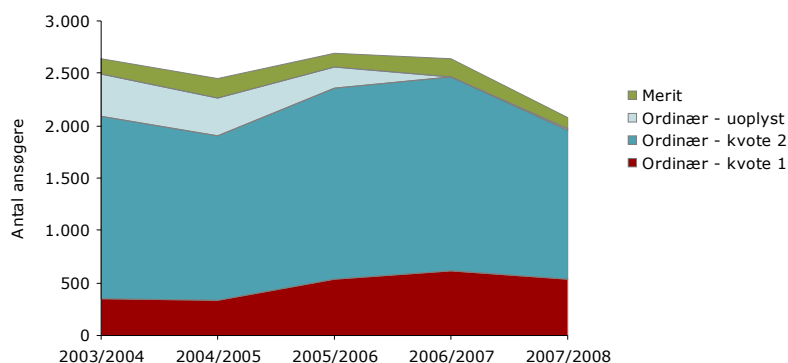
Antallet af færdiguddannede pædagoger fra seminarier uden for Region Midtjylland – herunder især de nærliggende seminarier i fx Jelling og Ranum – har naturligvis også betydning for arbejdskraftudbuddet i Region Midtjylland. Dette forhold diskuteres i afsnit 4.3 om til- og fraflytning samt pendling.

Antallet af nyuddannede pædagoger afhænger af, hvor mange personer der hvert år optages på uddannelserne og hvor mange heraf, der gennemfører uddannelserne. Antallet af ansøgere til pædagoguddannelserne har derimod kun betydning for udbuddet af pædagoger i den situation, hvor det ikke er muligt at besætte alle de ledige studiepladser på uddannelserne.<sup>6</sup>

## Antal ansøgere

Figur 2 viser udviklingen i antallet af ansøgere til de seks pædagogseminarier, der indgår i analysen, fra studieåret 2003/2004 til 2007/2008. Det skal bemærkes, at den samme person kan indgå flere gange i opgørelsen, hvis personen har søgt om optagelse på flere forskellige pædagogseminarier i regionen. Det fremgår at det samlede antal ansøgere fra 2003/2004 til 2006/2007 varierede fra 2.456 til 2.688 for herefter at falde til 2.074 i 2007/2008. Faldet gælder især ansøgere på kvote 2. En undersøgelse udarbejdet af Capacent Epinion for Undervisningsministeriet<sup>7</sup> viser, at bl.a. forestillinger og fordomme om lav løn, lav status, lavt fagligt niveau samt at man kun kan få arbejde i en daginstitution er blandt årsagerne til at mange unge fravælger pædagoguddannelsen.

**Figur 2:**  
 Ansøgere til pædagogseminarierne i Region Midtjylland fordelt på den ordinære pædagoguddannelse og merituddannelsen.



Kilde: Data fra pædagogseminarierne, december 2007.

Noter: Gedved Pædagogseminarium og Ikast-Seminariet har ikke opdelt ansøgere til den ordinære uddannelse i kvote 1 og 2 i dele af perioden.

<sup>6</sup> Derudover kan antallet af ansøgere tænkes at påvirke fuldførelsesprocenten, da et højt antal ansøgere typisk vil medføre højere adgangskrav.

<sup>7</sup> Valg og fravalg af lærer-, pædagog-, sygeplejerske- og socialrådgiveruddannelsen udarbejdet af Epinion for Undervisningsministeriet, 2007.

## Ledige studiepladser

Som nævnt ovenfor har antallet af ansøgere kun betydning for udbuddet, hvis det ikke er muligt at besætte alle de ledige studiepladser på uddannelserne. Oplysningerne fra seminarierne tyder på, at det faldende antal ansøgere har haft en – dog beskedent – betydning for optaget, da der har været en stigning i antallet af ledige pladser. I 2003/2004 var der således blot 3 ledige pladser på de seks uddannelsessteder, hvilket i 2007/2008 var steget til 138 ledige pladser. Der er tale om en stigning fra 0,2 pct. til ca. 10 pct. af de tilgængelige pladser. Det skal dog bemærkes, at en del af de 138 ledige pladser i år endnu kan nå at blive besat, da der udelukkende er tale om ledige pladser i forbindelse med studiestart i februar 2008.

## Antal optagne

Samtidig med at antallet af ansøgere er faldet, er antallet af studerende, der bliver optaget på de seks seminarier, også faldet med 14 pct. fra 1.437 i studieåret 2003/2004 til 1.233 i 2007/2008. Figur 2 nedenfor viser udviklingen i antal optagne.

## Frafaldsprocent

Hvor mange personer, der færdiggør pædagoguddannelsen, afhænger dels af, hvor mange, der påbegynder den, og dels af frafaldet undervejs. Frafaldet er i forskellige landsdækkende undersøgelser - baseret på varierende grundlag og forskellige perioder - beregnet til henholdsvis 11 pct. i 1990, 15 pct. for perioden 1993-2001 og 17 pct. i 2002/2003.<sup>8</sup> Den tidligere omtalte undersøgelse fra Capacent Epinion<sup>9</sup> viser, at frafaldet gennem 1990'erne lå lavt på 10-15 pct. for derefter at stige til ca. 20 pct. Som det fremgår af tabel 2 gør den samme tendens sig gældende for pædagogseminarierne i Region Midtjylland, hvor frafaldsprocenten fra 2002-2005 har været 19-21 pct. pr. år. I de efterfølgende estimer for antallet af nyuddannede pædagoger i perioden 2007-2017 antages, at frafaldsprocenten i årene fremover vil være 20 pct.

**Tabel 2:**  
 Frafaldsprocent ved pædagogseminarierne i Region Midtjylland, 2000-2005.

	2000	2001	2002	2003	2004	2005
Frafaldsprocent	13,0	15,2	19,3	19,1	20,9	20,2

Kilde: UNI-C Statistik & Analyse (www.uddannelsesstatistik.dk)

Note: Frafaldsprocenten omfatter både den ordinære uddannelse og merituddannelsen.

Figur 3 viser udviklingen i henholdsvis antal optagne og antal fuldførte på de seks pædagogseminarier i Region Midtjylland. For perioden 2003-2007 er der tale om de faktiske tal, mens perioden 2008-2017 er en prognose. Prognosen er som nævnt ovenfor baseret på, at 80 pct. af de optagne

<sup>8</sup> BUPL (2006), *Pædagogprofessionen i tal*.

<sup>9</sup> *Valg og fravalg af lærer-, pædagog-, sygeplejerske- og socialrådgiveruddannelsen* udarbejdet af Epinion for Undervisningsministeriet, 2007.

gennemfører uddannelsen samt at optaget forbliver uændret i forhold til 2007/2008, dvs. 1.233 studerende pr. år.

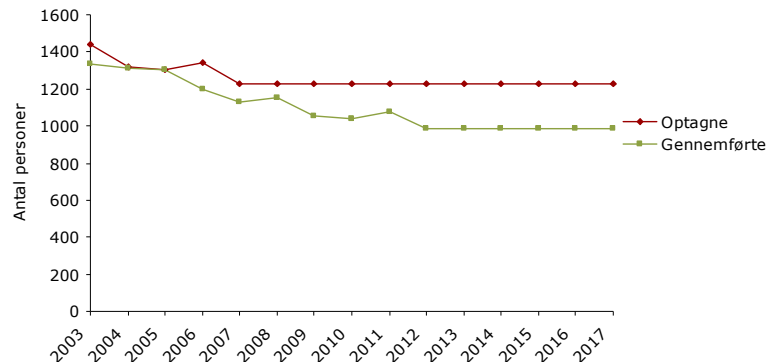
## Dimittender

I perioden 2003-2007 er antallet af personer, der har gennemført uddannelsen ved et af de seks pædagogseminarier, faldet med 15 pct. fra 1.333 (2003) til 1.130 (2007). Som det fremgår af prognosen, forventes antallet af færdiguddannede gradvist at falde yderligere til knap 1.000 pr. år fra 2012 og fremefter. Dette er som nævnt under antagelse af, at optaget er uændret i forhold til 2007/2008.

## Øst / vest

Faldet i antallet af dimittender i perioden 2006-2017 forventes at være lidt større på de tre vestlige pædagogseminarier end på de tre østlige seminarier. I 2006 uddannede de tre østlige seminarier således ca. 62 pct. af alle pædagoger i området, mens denne procentdel forventes at stige til ca. 68 pct. i 2017.<sup>10</sup>

**Figur 3:**  
 Antal optagne og færdiguddannede ved pædagogseminarierne i Region Midtjylland, 2003-2017.



Kilde: Data fra pædagogseminarierne, december 2007.

Note: Antal optagne er baseret på undervisningsår, dvs. 2003 svarer til undervisningsåret 2003/2004. Perioden 2003-2007 er faktiske tal, mens 2008-2017 er en prognose.

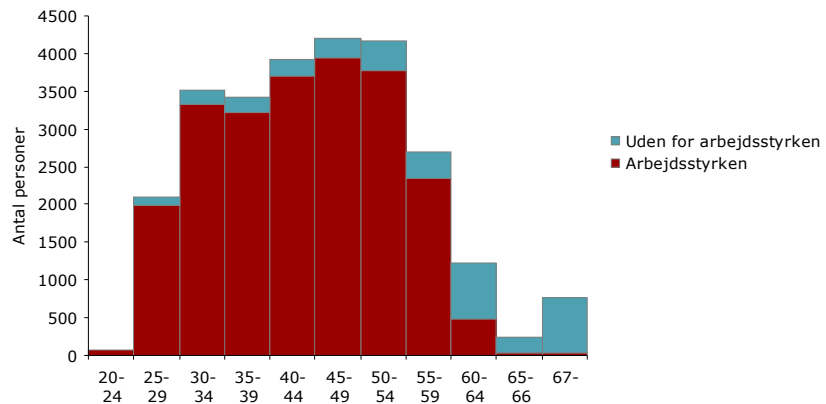
## 4.2 Tilbagetrækning fra arbejdsmarkedet

Figur 4 viser aldersfordelingen blandt de pædagoger, der bor i Region Midtjylland samt Thisted og Morsø kommuner. Det fremgår, at langt størstedelen af de 50-59-årige pædagoger i dag er en del af arbejdsstyrken, men mange af dem må forventes at forlade arbejdsmarkedet i løbet af de kommende 5-10 år. Ifølge BUPL er den gennemsnitlige tilbagetrækningsalder for pædagoger på landsplan 61,0 år.

## Tilbagetrækningsalder

<sup>10</sup> Til sammenligning udgør befolkningen i den østlige del ca. 62 pct. af det samlede indbyggertal i området.

**Figur 4:**  
 Aldersfordeling blandt pædagoger bosat i Region Midtjylland samt Morsø og Thisted kommuner, 2006.



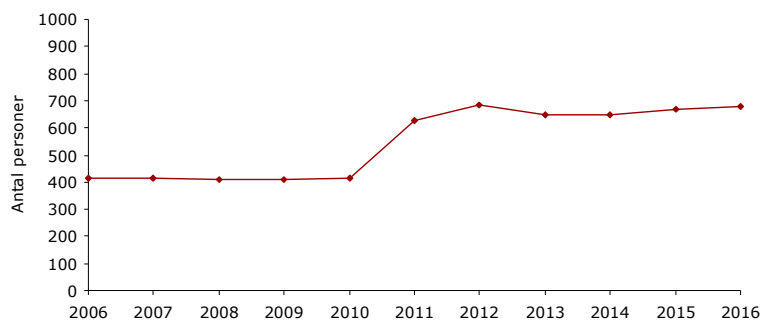
Kilde: Særkørsel fra Danmarks Statistik.

Noter: Bopælskommunen er pr. 1. januar 2006, mens højeste fuldførte uddannelse er opgjort pr. 1. oktober 2005 og arbejdsmarkedstilknytningen er opgjort pr. ultimo november 2005.

## Afgang fra arbejdsmarkedet

Hvis man antager, at den procentdel af en bestemt aldersgruppe, der indgår i arbejdsstyrken, forbliver uændret i de kommende år, kan man estimere, hvor mange af de nuværende pædagoger i Region Midtjylland samt Morsø og Thisted kommuner, der vil trække sig tilbage fra arbejdsmarkedet i de kommende år. De pædagoger, der uddannes i de kommende år, indgår ikke i beregningerne, da det må antages, at kun meget få nyuddannede pædagoger forlader arbejdsmarkedet inden for de næste ti år. Antallet af pædagoger, der forventes at forlade arbejdsmarkedet hvert år i perioden 2006-2016, fremgår af figur 5. Som det fremgår, forventes antallet at ligge på ca. 400 personer pr. år frem til 2010 for derefter gradvist at stige til 600-700 personer pr. år.

**Figur 5:**  
 Det forventede antal pædagoger i Region Midtjylland samt Morsø og Thisted kommuner, der forlader arbejdsmarkedet, 2006-2016. Prognose.



Kilde: Særkørsel fra Danmarks Statistik.

Note: Den kraftige stigning fra 2010 til 2011 er beregningsteknisk og skyldes inddelingen i alderskategorier på 5 år. I praksis vil stigningen formentlig ske mere gradvist.

**Øst / vest**

Afgangen fra arbejdsmarkedet i de kommende år forventes at være en anelse højere i den østlige del af området end den vestlige del af området, hvilket primært skyldes, at andelen af pædagoger på 50 år og derover er lidt højere i øst end i vest.

Som nævnt ovenfor estimeres tilbagetrækningen fra arbejdsmarkedet under antagelse af, at tilbagetrækningsalderen for pædagoger forbliver uændret. Tilbagetrækningsalderen kan imidlertid blive påvirket af fx ændrede pensions- eller efterlønsregler, ændret efterspørgsel efter ældre medarbejdere eller ændrede præferencer/holdninger blandt pædagogerne.

**Nye efterlønsregler**

De ændrede efterlønsregler, der blev vedtaget i forbindelse med Velfærdsaftalen i 2006, forventes ikke at få nogen væsentlig betydning for tilbagetrækningsalderen i de kommende ti år, da ændringerne kun vedrører personer født den 1. januar 1959 eller senere, dvs. personer der er under 49 år pr. 31. december 2007. Hvis tilbagetrækningsalderen blandt pædagoger for eksempel stiger med ét år (hvilket er en ret markant stigning), svarer det nogenlunde til, at tilbagetrækningen fra arbejdsmarkedet i figur 5 udskydes med ét år, dvs. at arbejdskraftudbuddet stiger med ca. 400-700 personer.

### 4.3 Til- og fraflytning samt pendling

Vil antallet af pædagoger, der flytter til Region Midtjylland, være større end antallet, der flytter væk, i de kommende 5-10 år? Og hvordan vil pædagogernes flyttemønstre inden for regionen udvikle sig? Dette er meget komplekse spørgsmål at svare på, blandt andet fordi flyttemønstre på samme tid afhænger af og har betydning for udbud og efterspørgsel efter arbejdskraft, da mange flytter derhen, hvor der er ledige job.

**Flyttemønstre**

Ser man på de generelle flyttemønstre i Danmark, har der i en årrække været en positiv nettotilflytning (dvs. flere tilflyttere end fraflyttere) til bl.a. Østjylland, mens nettotilflytningen har været negativ i resten af Jylland.<sup>11</sup> I forhold til den samlede befolkning er nettobevægelserne imidlertid meget små. Nettotilflytningen til storbyområderne har således øget indbyggertallet her med ca. 0,1 pct. om året, mens indbyggertallet i udkantsonråderne tilsvarende er faldet med ca. 0,1 pct. om året.

Spørgsmålet er, om pædagogers flyttemønstre vil adskille sig fra de generelle flyttemønstre i de kommende år. Dette vil formentlig hovedsagligt afhænge af, om der er "overskud" af pædagoger i bestemte områder. I 3. kvartal 2007 var ledigheden i Region Midtjylland blandt forsikrede medlemmer af BUPL's og SL's a-kasser henholdsvis 3,2 pct. og 3,3 pct. Til sammenligning var ledigheden på landsplan henholdsvis 3,4 pct. og 3,1 pct. af de forsikrede i de to a-kasser. Den aktuelle ledighed blandt pædagoger i Region Midtjylland er således på linje med landsgennemsnittet. Internt i

<sup>11</sup> Indenrigs- og Sundhedsministeriet, *Regionalpolitisk redegørelse 2004 – Analyser og baggrund*, marts 2004.

regionen er ledigheden blandt socialpædagoger lavere i Vestjylland (2,3 pct.) end i Østjylland (3,8 pct.), mens der blandt BUPL-A's medlemmer ikke er nogen nævneværdig forskel.

Derudover bør man se på, hvor de nyuddannede pædagoger fra regionens seminarier bliver ansat. Det har med undtagelse af Holstebro Pædagogseminarium<sup>12</sup> ikke været muligt at skaffe sådanne oplysninger. Men man kan i stedet se på, hvor mange pædagoger der uddannes i bestemte områder i forhold til befolkningens størrelse. I 2006 blev der på landsplan uddannet 0,94 nye pædagoger pr. 1.000 indbyggere. Til sammenligning blev der i Region Midtjylland samt Morsø og Thisted kommuner uddannet 0,93 nye pædagoger pr. 1.000 indbyggere. I den østlige del af området var andelen 0,92 nye pædagoger pr. 1.000 indbyggere, mens den i den vestlige del var 0,93. Både den østlige og den vestlige del af regionen ligger således stort set på linje med landsgennemsnittet, hvorfor der ikke er grund til at forvente, at der vil ske en væsentlig til- eller fraflytning af pædagoger fra disse områder til andre dele af landet. Dette vil imidlertid også afhænge af bl.a. udviklingen i efterspørgslen efter pædagoger i de pågældende områder.

Samlet set er der ikke grund til at forvente hverken en betydelig til- eller fraflytning fra regionen blandt pædagoger. Det antages derfor, at nettotilflytningen – både til regionen og internt i regionen – vil være neutral i de kommende 5-10 år.

#### Pendling

I forhold til pendling til og fra regionen har det ikke været muligt for denne analyse, at få data der udelukkende vedrører pædagoger. I stedet kan man se på pendling inden for en bestemt branche. Langt de fleste arbejdspladser for pædagoger tilhører branchen "sociale institutioner". I Region Midtjylland er der 76.768 arbejdspladser inden for denne branche, mens der er 77.309 personer bosat i regionen, der er beskæftiget inden for branchen.<sup>13</sup> Samlet set er der altså en nettoudpendling på 541 personer svarende til 0,7 pct. Nettoudpendlingen er nogenlunde lige stor fra den vestlige og den østlige del af Region Midtjylland. Hvis det antages, at pædagogers pendlingsmønster svarer til gennemsnittet for personer beskæftiget i "sociale institutioner", er der ca. 150 pædagoger mere, der pendler ud af regionen end til den. Der skal ske store forskydninger i pendlingsmønsteret, før pendling får væsentlig betydning for udviklingen i udbuddet af pædagoger i Region Midtjylland i de kommende 5-10 år.

---

<sup>12</sup> Flertallet (85 pct. i den seneste undersøgelse) af de nyuddannede fra Holstebro Pædagogseminarium bliver ansat i den vestlige del af Region Midtjylland. Enkelte andre bliver ansat i den østlige del af regionen eller i Region Syddanmark eller Nordjylland.

<sup>13</sup> Statistikbanken: RASA1. 2006.

## 4.4 Afgang til andre professioner

Ikke alle uddannede pædagoger er beskæftiget inden for det pædagogiske område. Dels er nogle pædagoger beskæftiget inden for områder, hvor de ikke anvender deres uddannelse. Dels vælger nogle pædagoger at videreuddanne sig inden for andre områder end det pædagogiske og bliver herefter beskæftiget inden for disse områder. Når en pædagoguddannet bliver ansat inden for et andet område end det pædagogiske, står vedkommende ikke længere til rådighed for stillinger som pædagog. På et senere tidspunkt kan personen dog vælge at søge tilbage til det pædagogiske område.

### Videreuddannelse

BUPL har undersøgt, hvor stor en procentdel af de pædagoger, der blev færdiguddannede i 1990 og 1998, som i november 2003 havde en højere uddannelse end pædagog, dvs. som minimum en kandidatuddannelse. Dette drejede sig om 3,5 pct. af dimittenderne fra 1990 og 0,2 pct. af dimittenderne fra 1998. Hertil kan der være andre, der har taget en kortere uddannelse end pædagoguddannelsen, fx en erhvervsuddannelse. Disse personer vil stadigvæk være registreret med pædagoguddannelsen som højeste fuldførte uddannelse. Endelig var henholdsvis 1,7 pct. og 1,8 pct. af dimittenderne fra de to år under uddannelse i 2003.<sup>14</sup>

Ifølge en anden undersøgelse foretaget for Region Midtjylland påbegynder 5,7 pct. af de personer, der har gennemført en professionsbacheloruddannelse (herunder pædagoguddannelse) i Region Midtjylland, en lang videregående uddannelse inden for ti år. Derudover påbegynder 3,7 pct. en anden mellemlang videregående uddannelse.<sup>15</sup> Det fremgår ikke, hvor mange heraf der gennemfører uddannelsen.

### Brancheskift

I ovennævnte BUPL-undersøgelse blev det ligeledes analyseret, hvor de pædagoger, der blev uddannet på landsplan i henholdsvis 1990 og 1998, var ansat i 2003. For begge grupper var hele 97 pct. af de beskæftigede ansat inden for hovedbranchen "offentlige og personlige tjenester" og heraf var langt flertallet (88-92 pct. af alle beskæftigede) ansat i "sociale institutioner", fx daginstitutioner og døgninstitutioner. De 3 pct., der er beskæftiget i andre brancher end "offentlige og personlige tjenester", må formodes ikke længere at anvende deres pædagoguddannelse. Det samme gælder en del af de ca. 6-9 pct. af de beskæftigede pædagoger, der arbejder inden for "offentlige og personlige tjenester", men ikke i "sociale institutioner". Her kan bl.a. være tale om pædagoger, der arbejder med administration, forvaltning og undervisning. Analysen tyder altså på, at langt flertallet af pædagogerne anvender deres uddannelse både 5 og 13 år efter, at de er færdiguddannede, og at der ikke umiddelbart er "... en tendens til, at pædagoger over årene helt forlader det område, de er uddannet til." Det skal bemærkes, at pædagoger, der bliver ansat i lederstillinger i fx daginstitutioner, fortsat er medregnet i branchen "sociale

<sup>14</sup> BUPL, *Pædagogprofessionen i tal*, 2006.

<sup>15</sup> Uni-C Statistik og Analyse (2007), *Uddannelse i Region Midtjylland*.

institutioner”. Ovennævnte tal tager således ikke højde for ændrede arbejdsfunktioner, men alene brancheskift.

Et groft skøn baseret på de to nævnte analyser er, at ca. 1 pct. af alle beskæftigede pædagoger skifter branche hvert år. Dette inkluderer også brancheskift som følge af videreuddannelse. Det svarer til, at ca. 220 pædagoger i Region Midtjylland samt Morsø og Thisted kommuner hvert år forlader pædagogprofessionen. Det må antages, at antallet af pædagoger, der skifter branche, i høj grad afhænger af jobmulighederne inden for faget. Man må derfor forvente, at stigende ledighed blandt pædagoger vil medføre, at flere skifter branche.

## 5. Udvikling i efterspørgslen

Efterspørgslen efter pædagoger afhænger af en lang række politiske, økonomiske og demografiske faktorer, fx udviklingen i størrelsen af de vigtigste målgrupper for pædagogernes arbejde (fx børn og unge, handicappede, ældre mv.), politiske beslutninger på både statsligt, regionalt og kommunalt niveau og prioriteringer i de enkelte institutioner, fx om fordelingen mellem antallet af uddannede pædagoger og antallet af pædagogmedhjælpere.

Dette afsnit beskriver den forventede udvikling i efterspørgslen efter pædagoger i Region Midtjylland samt Morsø og Thisted kommuner i løbet af de kommende 5-10 år. Først estimeres udviklingen på det almenpædagogiske område, som er det område, hvor flest pædagoger er beskæftiget, jf. afsnit 3. Derefter diskuteres udviklingen på det special- og socialpædagogiske område.

### Kommunalreformen

Et forhold, som kan tænkes at få betydning for udviklingen i efterspørgslen, er Kommunalreformen. Det er endnu for tidligt at konkludere, hvilken betydning dels kommunesammenlægningerne og de deraf følgende harmoniseringer i serviceniveau og dels regionernes og kommunernes overtagelse af tidligere amtslige opgaver får for efterspørgslen efter pædagoger. Det antages derfor, at strukturændringerne i udgangspunktet ikke påvirker efterspørgslen efter pædagoger.

### 5.1 Daginstitutionsområdet

Som nævnt ovenfor er flertallet af alle pædagoger beskæftiget inden for børne- og ungeområdet (vuggestuer, børnehaver, integrerede institutioner, fritidshjem, SFO, fritids- og ungdomsklubber). Det er derfor også udviklingen i efterspørgslen på dette område, der har størst betydning for den samlede efterspørgsel efter pædagoger.

## Faktorer, der påvirker efterspørgslen

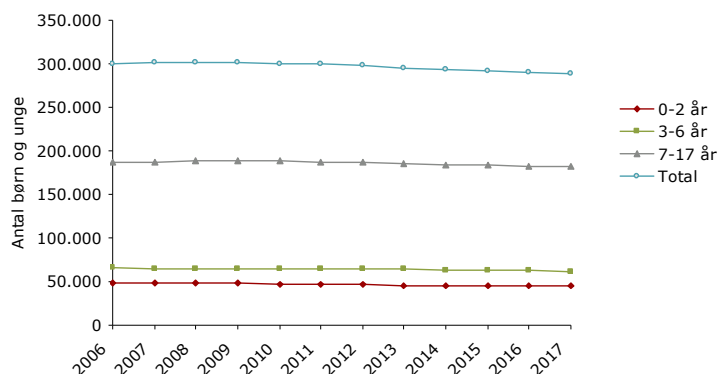
På daginstitutionsområdet har især tre faktorer betydning for efterspørgslen efter pædagoger:

- Udviklingen i børnetallet
- Udviklingen i dækningsgraden, herunder i hvor høj grad daginstitutionspladser erstatter dagplejepladser
- Udviklingen i personalenormeringen, herunder fordelingen mellem pædagoger og pædagogmedhjælpere

## Antal børn og unge

Figur 6 viser den forventede udvikling i børnetallet i Region Midtjylland samt Morsø og Thisted kommuner fordelt på henholdsvis 0-2-årige, 3-6-årige og 7-17-årige. Det fremgår, at der forventes et svagt faldende antal børn i hver af disse aldersgrupper i løbet af de kommende 10 år. Faldet er forholdsvis størst blandt de 3-6-årige med knap 6 pct. færre børn i 2017, mens der blandt de 0-2-årige forventes et fald på knap 5 pct. og blandt de 7-17-årige på ca. 2 pct.

**Figur 6:** Befolkningsfremskrivning for 0-17-årige i Region Midtjylland samt Morsø og Thisted kommuner, 2006-2017. Prognose.



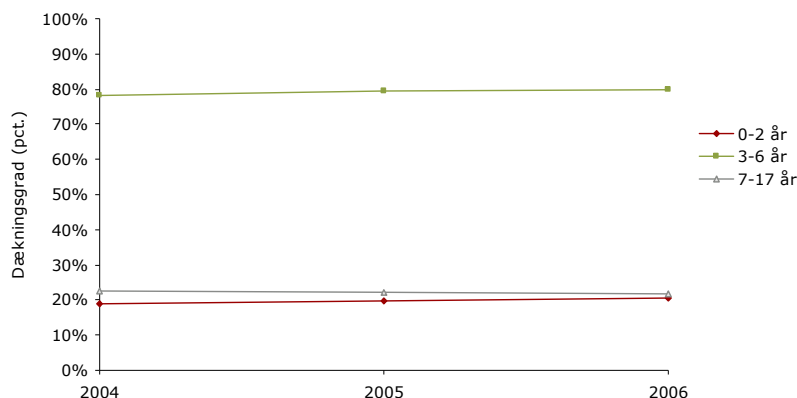
Kilde: Statistikbanken PROG1.

## Dækningsgrad

Efterspørgslen efter pædagoger afhænger ikke direkte af antallet af børn og unge, men derimod af antallet af børn og unge, der er indskrevet i en daginstitution, SFO eller lign. Udover udviklingen i børnetallet har den såkaldte dækningsgrad (procentdel af en årgang, der er indskrevet i daginstitution, fritidshjem, SFO eller klub) således betydning. Dækningsgraden afhænger for det første af, hvor stor procentdel af børnene, der benytter et dag- eller pasningstilbud, og for det andet af fordelingen mellem daginstitutionspladser og dagplejepladser.

Figur 7 viser udviklingen i dækningsgraden i Region Midtjylland samt Morsø og Thisted kommuner fra 2004 til 2006. Dækningsgraden er steget blandt de 0-2-årige fra 19,1 pct. til 20,6 pct. og blandt de 3-6-årige fra 78,4 pct. til 79,7 pct. Omvendt er dækningsgraden blandt de 7-17-årige faldet fra 22,4 pct. til 21,9 pct. Dette tyder altså på, at en stigende procentdel af børn i førskolealderen bliver indskrevet i en daginstitution, hvorimod en svagt faldende procentdel af skolebørnene bliver indskrevet i SFO, fritidshjem eller klub.

**Figur 7:**  
 Dækningsgrad (ekskl. dagpleje) i Region Midtjylland samt Morsø og Thisted kommuner, 2004-2006.



Kilde: Statistikbanken PAS1 og BEF1A.

### Dagplejeandel

At en stigende andel af de 0-2-årige børn er indskrevet i en daginstitution, skyldes først og fremmest, at dagplejepladser "erstattes" af daginstitutionspladser. Ifølge en undersøgelse foretaget af BUPL<sup>16</sup> faldt dagplejens andel af det samlede antal pladser for 0-2-årige på landsplan fra ca. 64 pct. i 1999 til ca. 60 pct. i 2003. Ser man alene på Region Midtjylland samt Morsø og Thisted kommuner er dagplejeandelen en anelse lavere end landsgennemsnittet, nemlig ca. 53 pct. Men som det fremgår af tabel 3 er udviklingen med faldende dagplejeandel fortsat i perioden 2004-2006 i Region Midtjylland. Faldet svarer til, at 2,2 pct. af alle dagplejepladser hvert år bliver erstattet med daginstitutionspladser.

**Tabel 3:**  
 Dagplejens andel af samtlige pladser i dagtilbud for 0-2-årige i Region Midtjylland samt Morsø og Thisted kommuner, 2004-2006.

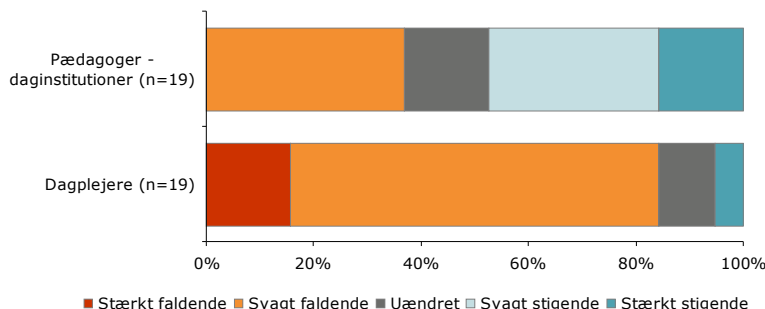
	2004	2005	2006
Dagplejeandel	55,5 %	53,4 %	52,7 %

Kilde: Statistikbanken PAS1.

I forbindelse med analysen har vi bedt samtlige kommuner i regionen (inkl. Morsø og Thisted kommuner) angive deres forventninger til udviklingen i efterspørgslen efter medarbejdere i de kommende 5-10 år. Disse oplysninger tyder på, at faldet i dagplejeandelen vil fortsætte i de kommende år. I hvert fald angiver 47 pct. af kommunerne, at de forventer et stigende antal pædagoger i daginstitutionerne, mens kun 5 pct. angiver, at de forventer et stigende antal dagplejere. Omvendt angiver 37 pct., at de forventer et faldende antal pædagoger og 84 pct. forventer et faldende antal dagplejere. Samlet set svarer kommunernes besvarelser til et stort set uændret antal pædagoger i daginstitutionerne, men et svagt fald i antallet af dagplejere.

<sup>16</sup> BUPL, *Pædagogprofessionen i tal*, 2006.

**Figur 8:**  
 Kommunernes forventninger til udviklingen i antallet af pædagoger i daginstitutioner og dagplejere i de kommende 5-10 år.



Kilde: Data fra kommuner, december 2007.

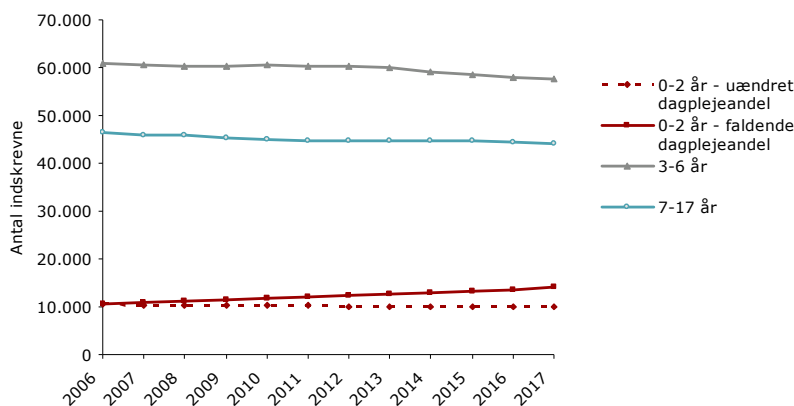
Note: Én kommune har i forhold til antal pædagoger i daginstitutioner sat kryds mellem "svagt stigende" og "stærkt stigende". Den er i figuren medregnet til "svagt stigende".

Samlet set medfører ovenstående, at vi forventer, at dækningsgraden blandt de 0-2-årige børn fortsat vil stige som følge af, at dagplejepladser "erstattes" af daginstitutionspladser. Det antages således, at 2 pct. af dagplejepladserne hvert år erstattes af daginstitutionspladser. Omvendt mener vi ikke, at der er belæg for at konkludere, at dækningsgraden blandt de 3-6-årige og de 7-17-årige vil stige. Det antages derfor, at dækningsgraden for disse aldersgrupper forbliver uændret i forhold til 2006.

### Antal indskrevne

Figur 9 viser den forventede udvikling i antallet af børn, der er indskrevet i en daginstitution i Region Midtjylland samt Morsø og Thisted kommuner, hvis 2 pct. af dagplejepladserne hvert år erstattes af daginstitutionspladser. Til sammenligning er udviklingen for de 0-2-årige børn, hvis dagplejeandelen forbliver uændret, vist med en stiplede linje. Hvis dagplejeandelen forbliver uændret i forhold til 2006 vil det medføre et mindre fald i antallet af indskrevne børn som følge af det faldende børnetal. Hvis dagplejens andel derimod fortsætter med at falde i nogenlunde samme tempo som hidtil, vil det medføre, at antallet af 0-2-årige børn indskrevet i en daginstitution vil stige med ca. 33 pct. i løbet af de kommende 10 år.

**Figur 9:**  
 Forventet udvikling i antal børn og unge indskrevet i daginstitution, SFO, klub mv. i Region Midtjylland samt Morsø og Thisted kommuner, 2006-2017. Prognose.

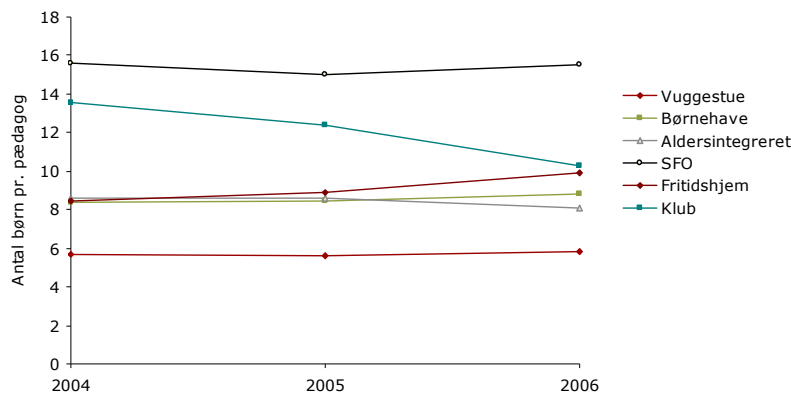


### Personalenormering

Det sidste forhold, der har betydning for efterspørgslen efter pædagoger på daginstitutionsområdet, er som nævnt personalenormeringerne. Figur 10

viser, hvor mange børn, der var i gennemsnit pr. pædagog i områdets kommuner i 2004-2006. For de fleste institutionstyper har normeringen været forholdsvis konstant, men i fritids- og ungdomsklubberne er antallet af børn pr. pædagog faldet, mens det i fritidshjemmene er steget. Samlet set er der ikke nogen entydig tendens til at normeringerne i forhold til bestemte aldersgrupper er hverken steget eller faldet.

**Figur 10:**  
 Antal børn og unge pr. pædagog i Region Midtjylland samt Morsø og Thisted kommuner, 2004-2006.



Kilde: Statistikbanken: PAS1 og PAS3.

Note: Pædagoger omfatter her også omsorgsassistenten mv.

### SU-finansieret praktik

Der er dog flere forhold der peger på, at antallet af pædagoger i daginstitutionerne kan stige i de kommende år. For det første fremgår det af aftalen af 1. juli 2007 mellem regeringen, KL, Danske Regioner og FTF om Kvalitetsreformen, at "... Regeringen vil søge tilslutning til, at de lønnede praktikperioder i pædagoguddannelsen fra og med 1. august 2009 overgår til at være SU-finansierede. Studerende, der optages 1. august 2009 eller senere, vil således være omfattet af den nye ordning." Hvis denne ændring bliver vedtaget af Folketinget, vil det medføre, at institutionerne ikke længere skal betale løn til de studerende i praktik og dermed muligvis får råd til at ansætte flere færdiguddannede pædagoger. Man kan således forvente, at det vil medføre øget efterspørgsel efter pædagoger fra 2010 og fremefter, hvis forslaget bliver vedtaget. Hvor stor den øgede efterspørgsel i så fald vil være afhænger dog i høj grad af de nærmere økonomiske omstændigheder i aftalen og af, om de enkelte institutioner får ret til at beholde de penge, de sparer ved ikke længere at skulle betale løn til praktikanterne.

### Afskaffelse af lukkedage

For det andet vil regeringens forslag om at afskaffe lukkedage på almindelige hverdage i daginstitutionerne også medføre en svagt stigende efterspørgsel efter pædagoger, hvis det bliver gennemført.<sup>17</sup>

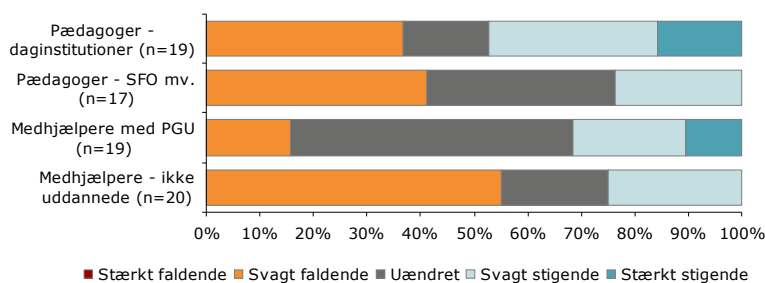
### Substitution mellem pædagoger og medhjælpere

Endelig er et tredje forhold, som kan medføre øget efterspørgsel efter pædagoger i daginstitutioner, hvis pædagogernes andel af personalet fortsat stiger ved at pædagoger "erstatte" pædagogmedhjælpere. Ifølge BUPL er pædagogernes procentandel af personalet i daginstitutionerne steget fra 60

<sup>17</sup> VK Regeringen III, *Regeringsgrundlag – Mulighedernes samfund*, november 2007.

pct. i 2001 til ca. 64 pct. i 2004 i gennemsnit for alle institutionstyper.<sup>18</sup> For at undersøge om denne substitution – eller erstatning – vil fortsætte i de kommende år, har vi spurgt kommunerne om deres forventninger til udviklingen i antallet af pædagoger og pædagogmedhjælpere. Figur 11 viser, at størstedelen af kommunerne forventer, at antallet af pædagogmedhjælpere med pædagogisk grunduddannelse eller tilsvarende vil være uændret de kommende 5-10 år, mens antallet af ikke-uddannede pædagogmedhjælpere vil være meget svagt faldende. Sammenholder man med kommunernes forventninger til udviklingen i antallet af pædagoger i henholdsvis daginstitutioner (0-6-årsområdet) og skoler, SFO, fritidshjem og klubber, kan man konkludere, at pædagogernes procentdel af personalet formentlig fortsat vil stige svagt i de kommende år.

**Figur 11:**  
Kommunernes forventninger til udviklingen i antallet af pædagoger og pædagogmedhjælpere i de kommende 5-10 år.



Kilde: Data fra kommuner, december 2007.

Note: Én kommune har i forhold til antal pædagoger i daginstitutioner sat kryds mellem "svagt stigende" og "stærkt stigende". Den er i figuren medregnet til "svagt stigende".

## Modulordninger

Som sagt er det meget vanskeligt at forudsige udviklingen i personalenormeringen i de kommende år, da den i høj grad afhænger af politiske prioriteringer, men der er forhold, der samlet set tyder på, at antallet af børn pr. pædagog i daginstitutionerne kan være svagt faldende i de kommende år. Der er dog også forhold, der peger i den modsatte retning, fx at flere kommuner indfører modulordninger.

Det antages i det følgende, at antallet af børn pr. pædagog falder med 1 pct. pr. år, sådan at der om 10 år fx vil være ca. ni børn pr. pædagog i de institutioner, hvor der i dag er ti børn pr. pædagog.

## Efterspørgsel på daginstitutionsområdet

Den forventede efterspørgsel efter pædagoger på daginstitutionsområdet er vist i figur 12. Det er som tidligere nævnt antaget, at dagplejens andel af det samlede antal pladser falder med 2 pct. om året og at antallet af børn pr. pædagog falder med 1 pct. pr. år. Det fremgår, at efterspørgslen forventes at stige med op til 20 pct. fra 2006 til 2017.

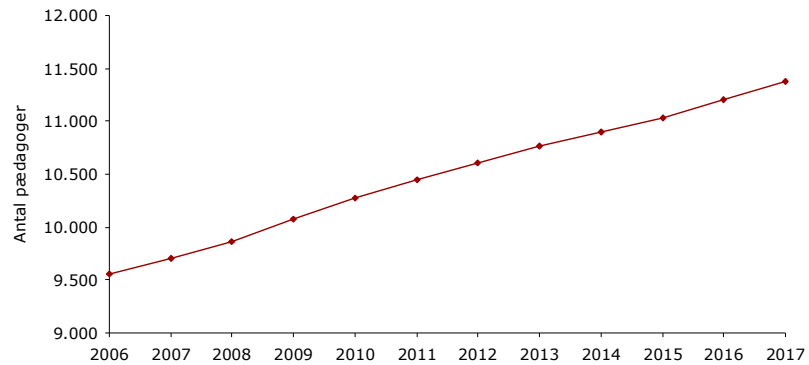
Hvis hverken dagplejeandelen eller antallet af børn pr. pædagog ændrer sig i de kommende 10 år, vil efterspørgslen tværtimod falde som følge af det faldende børnetal. Såfremt såvel dagplejeandelen som

<sup>18</sup> BUPL, *Pædagogprofessionen i tal*, 2006. Tallene vedrører personale i "direkte arbejde med børn" i vuggestuer, aldersintegrerede institutioner, børnehaver, fritidshjem og SFO ved hhv. folkeskoler og friskoler.

personalnormeringen forbliver uændret i forhold til 2006, vil der være behov for ca. 500 færre pædagoger på daginstitutionsområdet i år 2017. Hvis dagplejeandelen og antallet af børn pr. pædagog derimod falder mere end antaget, vil stigningen i efterspørgslen naturligvis blive større.

**Figur 12:**

Den forventede efterspørgsel efter pædagoger på daginstitutionsområdet i Region Midtjylland samt Morsø og Thisted kommuner, 2006-2017. Prognose



#### Øst / vest

Faldet i antallet af børn og unge er forholdsvis størst i den vestlige del af regionen, men samtidig vil en faldende dagplejeandel medføre den største stigning i efterspørgslen efter pædagoger her, fordi antallet af pladser i dagpleje er relativt størst i den vestlige del af regionen. Disse to modsatrettede effekter betyder, at stigningen i efterspørgslen efter pædagoger forventes at være nogenlunde lige stor i den vestlige og den østlige del af området. I den vestlige del forventes en vækst fra 3.008 pædagoger i 2006 til 3.682 pædagoger i 2017, mens der i den østlige del forventes en vækst fra 6.548 i 2006 til 7.700 i 2017.

## 5.2 Det special- og socialpædagogiske område

Som nævnt i afsnit 3 dækker det special- og socialpædagogiske område over en lang række forskellige målgrupper (fx handicappede børn og voksne, børn og voksne med sociale problemer, hjemløse, stofmisbrugere, flygtninge, ældre mv.) og forskellige foranstaltningstyper (døgninstitutioner, særlige dagtilbud, dagcentre, forskellige boformer, rådgivning, aktivitetscentre/-tilbud, undervisningstilbud osv.). Der er således tale om et meget sammensat og komplekst område.

#### Faktorer, der påvirker efterspørgslen

Helt overordnet set vil efterspørgslen på det special- og socialpædagogiske område især afhænge af to faktorer:

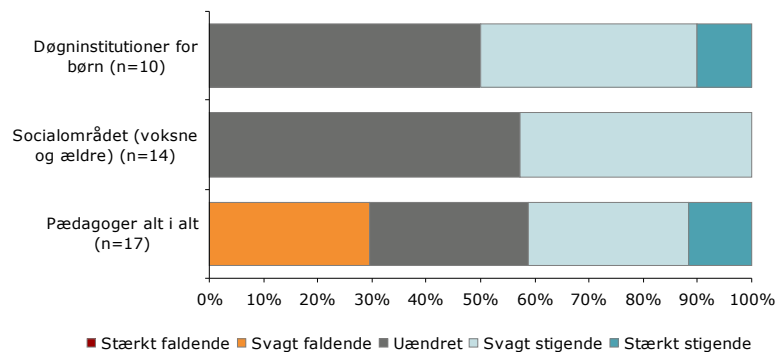
- Politiske prioriteringer, fx antal pladser i forskellige typer af specialpædagogiske tilbud samt de personalemæssige ressourcer til de enkelte tilbud.
- Faglige vurderinger, fx ændrede behandlingsstrategier og henvisningsmønstre samt fordeling mellem forskellige personalegrupper (pædagoger, SoSu-assistent, lærere etc.)

Da det special- og socialpædagogiske område består af mange forskellige typer af tilbud og da efterspørgslen især afgøres af politiske og faglige beslutninger, kan efterspørgslen efter pædagoger på det special- og socialpædagogiske område ikke estimeres ved at foretage en demografisk fremskrivning af målgrupperne på samme måde, som det er gjort på daginstitutionsområdet, jf. afsnit 5.1. I stedet har vi bedt Region Midtjylland og kommunerne i regionen angive, hvordan de forventer, at antallet af pædagoger på forskellige områder vil ændre sig.

**Forventet efterspørgsel**

Figur 13 viser, hvor mange af kommunerne (herunder også Region Midtjylland), der forventer et henholdsvis faldende, stigende og uændret antal pædagoger til døgninstitutioner for børn og på socialområdet (voksne og ældre). Endelig viser figuren kommunernes forventninger til antallet af pædagoger alt i alt. Det fremgår, at halvdelen af kommunerne forventer et stigende antal pædagoger i døgninstitutioner for børn og knap halvdelen et stigende antal pædagoger på socialområdet. Ingen kommuner forventer et faldende antal pædagoger på disse områder. Samlet set forventer 41 pct. af kommunerne en stigende efterspørgsel efter pædagoger alt i alt, mens 29 pct. forventer en faldende efterspørgsel.

**Figur 13:**  
 Kommunernes og Region Midtjyllands forventninger til udviklingen i antallet af pædagoger i de kommende 5-10 år.



Kilde: Data fra kommuner og Region Midtjylland, december 2007.

Det er vanskeligt at forudsige præcist, hvor mange flere pædagogstillinger, den forventede stigning i efterspørgslen på det special- og socialpædagogiske område konkret vil medføre. Det antages, at ca. 22-26 pct. af de beskæftigede pædagoger, svarende til ca. 5.000-5.500 personer, er tilknyttet det special- og socialpædagogiske område, jf. afsnit 3. En stigning på 1 pct. om året i antallet af pædagoger på området, vil således medføre, at efterspørgslen efter pædagoger vokser med ca. 50 personer hvert år i Region Midtjylland samt Morsø og Thisted kommuner.

## 6. Konklusion

Afsnit 4 og 5 har beskrevet den forventede udvikling i henholdsvis udbud og efterspørgsel blandt pædagoger i Region Midtjylland samt Morsø og Thisted kommuner. I dette afsnit estimeres den samlede udvikling frem til 2017 og udviklingen i udbud og efterspørgsel sammenholdes.

### Forudsætninger

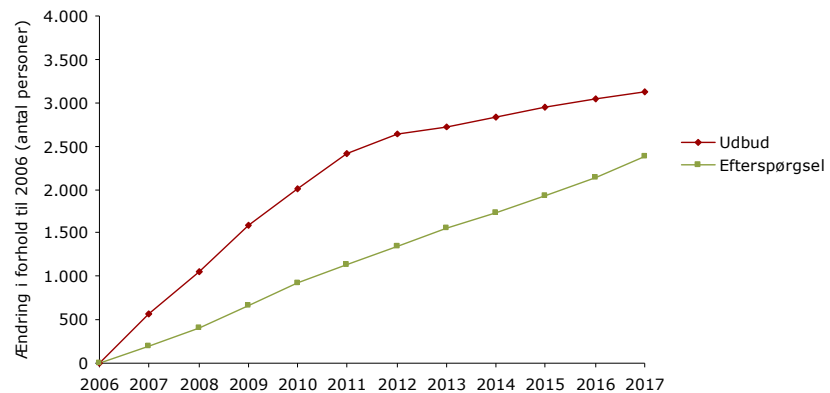
Prognosen bygger – som beskrevet undervejs i rapporten – på en række forudsætninger og antagelser. De væsentligste forudsætninger for prognosen er:

- Uændret optag på pædagogseminarierne i forhold til 2007/2008, dvs. 1.233 studerende pr. år.
- Frafaldsprocenten fra pædagogseminarierne forbliver uændret i forhold til de nuværende ca. 20 pct.
- Den gennemsnitlige arbejdstid for pædagoger forbliver uændret.
- Tilbagetrækningsalderen for pædagoger forbliver uændret.
- Nettotilflytningen – både til regionen og internt i regionen – er neutral.
- 1 pct. af områdets pædagoger skifter til en anden branche hvert år.
- Procentdelen af alle børn og unge, der er indskrevet i et dag- eller pasningstilbud forbliver uændret.
- 2 pct. af dagplejepladserne omdannes hvert år til daginstitutionspladser.
- Antallet af børn og unge pr. pædagog falder med 1 pct. om året, bl.a. som følge af at pædagoger "erstatter" pædagogmedhjælpere.
- Efterspørgslen efter pædagoger på det special- og socialpædagogiske område stiger med 1 pct. om året.

Hvis ovennævnte forhold ikke udvikler sig som antaget i de kommende år, vil det påvirke rapportens konklusioner.

Figur 14 viser den forventede udvikling i henholdsvis udbuddet af og efterspørgslen efter pædagoger i området.

**Figur 14:**  
 Den forventede udvikling i udbud og efterspørgsel blandt pædagoger i Region Midtjylland samt Morsø og Thisted kommuner, 2006-2017. Prognose.



### Øget udbud

**Udbuddet** af pædagoger forventes at stige kraftigt i de kommende fem år. Dette skyldes et forholdsvis højt antal nyuddannede (ca. 1.050-1.200 pr. år) i forhold til antallet af personer, der forventes at forlade arbejdsmarkedet (ca. 400 pr. år) eller pædagogprofessionen (ca. 220 pr. år). Fra ca. 2012 og fremefter stiger arbejdskraftudbuddet imidlertid noget mindre. Det skyldes kombinationen af to faktorer. For det første falder antallet af nyuddannede til knap 1.000 pr. år, hvis optaget bevares uændret i forhold til 2007/2008. For det andet stiger tilbagetrækningen fra arbejdsmarkedet til 600-700 personer pr. år, fordi den store gruppe af pædagoger, der i dag er i halvtredserne, når efterløns- og pensionsalderen.

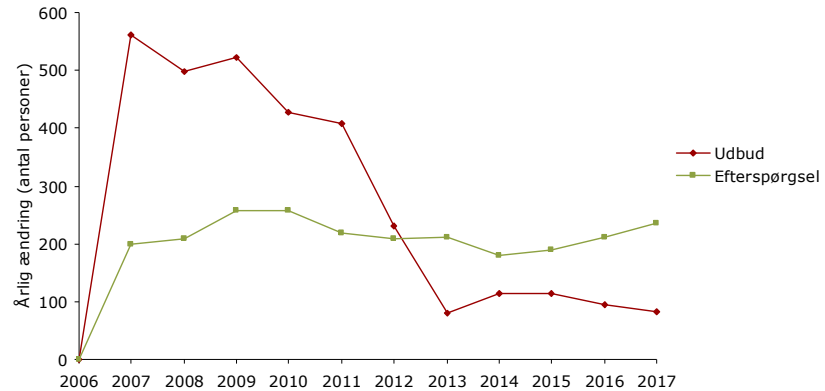
### Øget efterspørgsel

**Efterspørgslen** efter pædagoguddannet arbejdskraft forventes at stige forholdsvis konstant med 200-250 personer pr. år gennem hele perioden. Til trods for et svagt faldende børnetal i regionen forventes efterspørgslen efter pædagoger på daginstitutionsområdet at stige med ca. 150-200 personer pr. år. Dette skyldes en kombination af to forhold. For det første antages, at daginstitutionspladser fortsat vil "erstatte" dagplejepladser i samme tempo som i de seneste år. Det antages således, at dagplejens andel af det samlede antal pladser falder med 2 pct. om året. For det andet antages, at antallet af børn pr. pædagog vil falde ganske svagt (1 pct. pr. år), bl.a. som følge af, at pædagogernes procentdel af personalet i daginstitutionerne langsomt stiger. Samtidig forventes en svag stigning i efterspørgslen efter pædagoger på det special- og socialpædagogiske område.

### Udbud stiger mere end efterspørgsel frem til 2012

Figur 15 viser – i lighed med figur 14 - den forventede udvikling i udbud og efterspørgsel, men i stedet for at vise ændringen i forhold til 2006 vises den årlige tilvækst – altså ændringen i forhold til det foregående år. Her ser man tydeligt, at udbuddet vokser hurtigere end efterspørgslen frem til 2012. Herefter forventes efterspørgslen at vokse en anelse hurtigere end udbuddet.

**Figur 15:**  
 Den forventede årlige tilvækst i udbud og efterspørgsel blandt pædagoger i Region Midtjylland samt Morsø og Thisted kommuner, 2006-2017. Prognose.



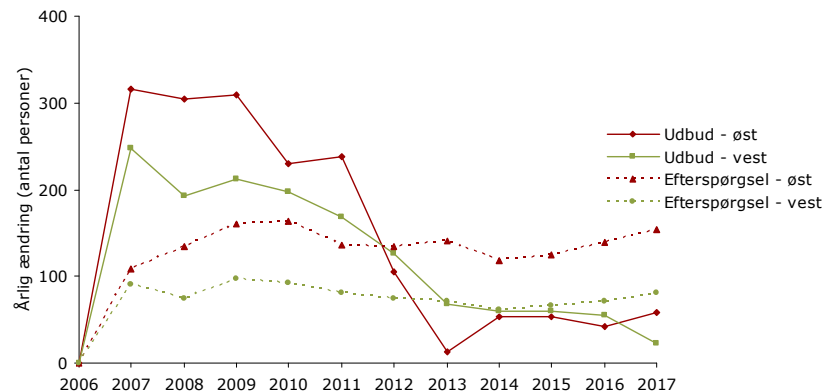
## Anbefalinger

Som nævnt indledningsvist skal denne analyse danne grundlag for en indstilling til Undervisningsministeriet om dimensionering af optaget på pædagoguddannelserne. Hvilke konsekvenser for dimensioneringen bør prognosen så have? Dimensioneringen i de kommende år får tidligst betydning for udbuddet af færdiguddannede pædagoger fra 2012 og fremefter, altså i den periode hvor væksten i efterspørgslen forventes at være større end væksten i udbuddet. Omvendt må man forvente, at der frem til 2012 opstår et "overskud" af pædagoger i området, fordi udbuddet vokser markant hurtigere end efterspørgslen. Samlet set anbefales det derfor, at pædagogseminarierne i Region Midtjylland fortsætter med et uændret eller svagt faldende optag i forhold til 2007/2008. Et optag på ca. 1.100 – 1.200 studerende pr. år vil ifølge denne prognose dække behovet i de kommende ti år.

## Øst / vest

Figur 16 viser den forventede udvikling i udbud og efterspørgsel i henholdsvis den vestlige (de grønne kurver) og den østlige del (de røde kurver) af området. Det fremgår, at udbuddet vil stige markant hurtigere end efterspørgslen i både øst og vest frem til 2012. Herefter stiger efterspørgslen imidlertid mere end udbuddet i den østlige del, mens udbud og efterspørgsel stort set forventes at udvikle sig ens i den vestlige del.

**Figur 16:**  
 Den forventede årlige tilvækst i udbud og efterspørgsel blandt pædagoger i henholdsvis den vestlige og østlige del af området, 2006-2017. Prognose.



Hvis man udelukkende tager prognosen for udbud og efterspørgsel i betragtning, bør optaget på de tre østlige seminarier bevares nogenlunde uændret i forhold til 2007/2008, hvor det var på 795 studerende. På de tre vestlige seminarier bør optaget derimod være svagt faldende i forhold til de 438 studerende, der blev optaget i 2007/2008. Man bør dog være varsom med at forudsige udviklingen i udbud og efterspørgsel for et mindre geografisk område præcist. Der skal ikke flytte ret mange pædagoger fra en del af området til en anden del, eller ske ret mange nedskæringer på pædagogområdet i en enkelt kommune, før billedet ændrer sig. Endelig bør andre faktorer end det forventede udbud og den forventede efterspørgsel også have betydning for fordelingen af studiepladserne inden for regionen, fx uddannelsesstedernes kapacitet, antal ansøgere, hensigtsmæssige årgangs- og klasse størrelser i forhold undervisning, studiemiljø osv.

## Bilagsoversigt

Bilag 1: Opdeling af området i en vestlig og en østlig del

Bilag 2: Antal pædagoguddannede fordelt på kommuner

Bilag 3: Ansøgere, optag og dimittender fra pædagogseminarierne

## Bilag 1: Opdeling af området i en vestlig og en østlig del

Til brug for en geografisk opdeling af henholdsvis udbud og efterspørgsel efter pædagoger er det relevante område – dvs. Region Midtjylland samt Morsø og Thisted kommuner – opdelt i henholdsvis en vestlig og en østlig del. Opdelingen følger samme fordeling, som når Danmarks Statistik opdeler Region Midtjylland i henholdsvis Vestjylland og Østjylland.

VEST	ØST
<input type="checkbox"/> Herning Kommune	<input type="checkbox"/> Favrskov Kommune
<input type="checkbox"/> Holstebro Kommune	<input type="checkbox"/> Hedensted Kommune
<input type="checkbox"/> Ikast-Brande Kommune	<input type="checkbox"/> Horsens Kommune
<input type="checkbox"/> Lemvig Kommune	<input type="checkbox"/> Norddjurs Kommune
<input type="checkbox"/> Morsø Kommune (Region Nordjylland)	<input type="checkbox"/> Odder Kommune
<input type="checkbox"/> Ringkøbing-Skjern Kommune	<input type="checkbox"/> Randers Kommune
<input type="checkbox"/> Skive Kommune	<input type="checkbox"/> Samsø Kommune
<input type="checkbox"/> Struer Kommune	<input type="checkbox"/> Silkeborg Kommune
<input type="checkbox"/> Thisted Kommune (Region Nordjylland)	<input type="checkbox"/> Skanderborg Kommune
<input type="checkbox"/> Viborg Kommune	<input type="checkbox"/> Syddjurs Kommune
	<input type="checkbox"/> Århus Kommune
Samlet indbyggertal: 490.326	Samlet indbyggertal: 804.878

Kilde: Statistikbanken BEF1A07. Indbyggertal pr. 1. januar 2007

## Bilag 2: Antal pædagoguddannede fordelt på kommuner

Nedenstående tabel viser antallet af personer med pædagoguddannelsen som højeste fuldførte uddannelse pr. 1. oktober 2005. Bopælskommunen er pr. 1. januar 2006.

<b>VEST</b>		
<b>Kommune</b>	<b>Antal pædagoger</b>	<b>I pct. af befolkningen</b>
Herning Kommune	1.649	2,0 %
Holstebro Kommune	1.247	2,2 %
Ikast-Brande Kommune	740	1,9 %
Lemvig Kommune	389	1,7 %
Morsø Kommune	320	1,4 %
Ringkøbing-Skjern Kommune	894	1,5 %
Skive Kommune	875	1,8 %
Struer Kommune	428	1,9 %
Thisted Kommune	716	1,6 %
Viborg Kommune	1.876	2,1 %
<b>Vest i alt</b>	<b>9.134</b>	<b>1,9 %</b>

<b>ØST</b>		
<b>Kommune</b>	<b>Antal pædagoger</b>	<b>I pct. af befolkningen</b>
Favrskov Kommune	816	1,8 %
Hedensted Kommune	691	1,6 %
Horsens Kommune	1.397	1,8 %
Norddjurs Kommune	665	1,7 %
Odder Kommune	475	2,2 %
Randers Kommune	1.851	2,0 %
Samsø Kommune	72	1,7 %
Silkeborg Kommune	1.749	2,0 %
Skanderborg Kommune	1.275	2,3 %
Syddjurs Kommune	782	1,9 %
Århus Kommune	7.414	2,5 %
<b>Øst i alt</b>	<b>17.187</b>	<b>2,2 %</b>

<b>SAMLET</b>		
	<b>Antal pædagoger</b>	<b>I pct. af befolkningen</b>
<b>Region Midtjylland</b>	<b>25.285</b>	<b>2,1 %</b>
<b>Region Midtjylland samt Morsø og Thisted kommuner</b>	<b>26.321</b>	<b>2,0 %</b>

Kilde: Særkørsel fra Danmarks Statistik samt Statistikbanken BEF1A07.

## Bilag 3: Ansøgere, optag og dimittender fra pædagogseminarierne

ANSØGERE	2003/4	2004/5	2005/6	2006/7	2007/8
<b>Gedved Pædagogseminarium</b>					
Ordinær	183	163	179	180	154
Merit	29	32	37	43	23
Total	212	195	216	223	177
<b>Holstebro Pædagogseminarium</b>					
Ordinær	251	195	210	210	158
Merit	16	0	0	0	0
Total	267	195	210	210	158
<b>Ikast-Seminarier</b>					
Ordinær	216	194	195	130	127
<b>Jydsk Pædagog-seminarium (Århus, Randers og Grenå)</b>					
Ordinær	791	807	871	964	742
Merit	70	72	68	65	55
Total	861	879	939	1029	797
<b>Peter Sabroe Seminarier</b>					
Ordinær	691	628	795	649	548
Merit	38	38	27	26	19

(fortsat fra forrige side)

ANSØGERE	2003/4	2004/5	2005/6	2006/7	2007/8
<b>Viborg-Seminarieret (Viborg og Thisted)</b>					
Ordinær	354	274	306	333	240
Merit	0	53	0	34	8
Total	354	327	306	367	248
<b>Total</b>					
Ordinær	2486	2261	2556	2466	1969
Merit	115	157	105	142	86
Total	2601	2418	2661	2608	2055

OPTAG	2003/4	2004/5	2005/6	2006/7	2007/8
<b>Gedved Pædagogseminarium</b>					
Ordinær	147	142	134	133	123
Merit	17	25	25	31	18
Total	164	167	159	164	141
Ledige pladser	0	0	0	10	20*
<b>Holstebro Pædagogseminarium</b>					
Ordinær	160	174	164	155	157
Merit	16	0	0	0	0
Total	176	174	164	155	157
Ledige pladser	0	3	7	8	27*
<b>Ikast-Seminarieret</b>					
Ordinær	106	95	98	108	101
Ledige pladser	3	12	8	24	24*
<b>Jydsk Pædagog-seminarium (Århus, Randers og Grenå)</b>					
Ordinær	419	349	372	378	396
Merit	55	56	55	55	29
Total	474	405	427	433	425
Ledige pladser	0	0	0	0	16*

(fortsat fra forrige side)

OPTAG	2003/4	2004/5	2005/6	2006/7	2007/8
<b>Peter Sabroe Seminariet</b>					
Ordinær	235	201	216	214	210
Merit	38	38	27	26	19
Total	273	239	243	240	229
Ledige pladser	0	0	0	0	0
<b>Viborg-Seminariet (Viborg og Thisted)</b>					
Ordinær	244	208	211	224	173
Merit	0	31	0	21	7
Total	244	239	211	245	180
Ledige pladser	0	16	13	0	51*
<b>Total</b>					
Ordinær	1311	1169	1195	1212	1160
Merit	126	150	107	133	73
Total	1437	1319	1302	1345	1233
Ledige pladser	3	31	28	42	138*

Noter:

\* En del af de 138 ledige pladser i 2007/2008 kan endnu nå at blive besat, da der udelukkende er tale om ledige pladser i forbindelse med studiestart i februar 2008.

DIMITTENDER	2003	2004	2005	2006	2007
<b>Gedved Pædagogseminarium</b>					
Ordinær	118	124	99	120	102
Merit	43	23	19	17	16
Total	<b>161</b>	<b>147</b>	<b>118</b>	<b>137</b>	<b>118</b>
<b>Holstebro Pædagogseminarium</b>					
Ordinær	134	147	156	138	123
Merit	0	24	25	23	11
Total	<b>134</b>	<b>171</b>	<b>181</b>	<b>161</b>	<b>134</b>
<b>Ikast-Seminarier</b>					
Ordinær	137	118	97	104	73

(fortsat fra forrige side)

DIMITTENDER	2003	2004	2005	2006	2007
<b>Jydsk Pædagog-seminarium (Århus, Randers og Grenå)</b>					
Ordinær	347	376	376	328	327
Merit	52	50	45	48	51
Total	<b>399</b>	<b>426</b>	<b>421</b>	<b>376</b>	<b>378</b>
<b>Peter Sabroe Seminariet</b>					
Ordinær	196	210	206	198	195
Merit	47	43	30	27	37
Total	<b>243</b>	<b>253</b>	<b>236</b>	<b>225</b>	<b>232</b>
<b>Viborg-Seminariet (Viborg og Thisted)</b>					
Ordinær	222	178	217	191	168
Merit	37	19	36	1	27
Total	<b>259</b>	<b>197</b>	<b>253</b>	<b>192</b>	<b>195</b>
<b>Total</b>					
Ordinær	1154	1153	1151	1079	988
Merit	179	159	155	116	142
Total	<b>1333</b>	<b>1312</b>	<b>1306</b>	<b>1195</b>	<b>1130</b>

Kilde: Data fra pædagogseminarierne