

Den regional- økonomiske udvikling

Forord

Vækstforum for Region Midtjylland vil styrke vækst og udvikling i regionen. I denne rapportes første del gives et overblik over, hvordan udviklingen i den regionaløkonomiske vækst har været i de seneste år. Det er med udgangspunkt i denne udvikling, at Vækstforum har igangsat en række initiativer, der dels skal understøtte den fortsatte vækst inden for de områder, hvor regionens virksomheder står stærkt, dels skal skabe fundamentet for nye vækstområder.

I rapportens anden del gives en oversigt over indikatorer for de rammebetingelser, som Vækstforum har prioriteret i sin erhvervsudviklingsstrategi for 2007-2009. Rammebetingelserne er kategoriseret under tre indsatsområder: menneskelige ressourcer, iværksætter, samt innovation og it. Derudover arbejder Vækstforum med tre megasatsninger inden for henholdsvis energi og miljø, fødevarer samt erhverv og sundhed. Der afrapporteres dog ikke særskilt fra megasatsningerne i rapporten.

Rapporten rundes i del 3 af med et overblik over den geografiske balance i Region Midtjylland.

Del 1: Regionale og lokale vækstvilkår

Sammenfatning

Både beskæftigelsen og produktiviteten steg markant i Region Midtjylland i 2006, hvilket resulterede i, at Region Midtjylland oplevede den højeste vækst i 10 år.

Industrien samt bygge og anlæg er de brancher, der har haft de højeste vækstrater. Samtlige brancher i industrien på nær fødevarer har oplevet positiv realvækst i 2006.

De østlige kommuner, bortset fra kommunegruppen Randers, Syddjurs og Norddjurs, har alle haft en realvækst over regionsgennemsnittet i 2006, hvorimod alle vestlige kommunegrupper har ligget under regionsgennemsnittet.

Jern- og metalindustrien har haft den højeste produktivitetsfremgang, og forretningservice den højeste beskæftigelsesfremgang.

Erhvervene i de to megasatsninger *energi og miljø* samt *erhverv og sundhed* har haft en vækst i antallet af private arbejdspladser på henholdsvis 5,4% og 6,5% i perioden fra 2004 til 2006. Megatsningen *fødevarer* har i tilsvarende periode haft en tilbagegang i beskæftigelsen på 0,2%.

Både den internationale vækst og den nationale vækst forventes at falde i 2009.

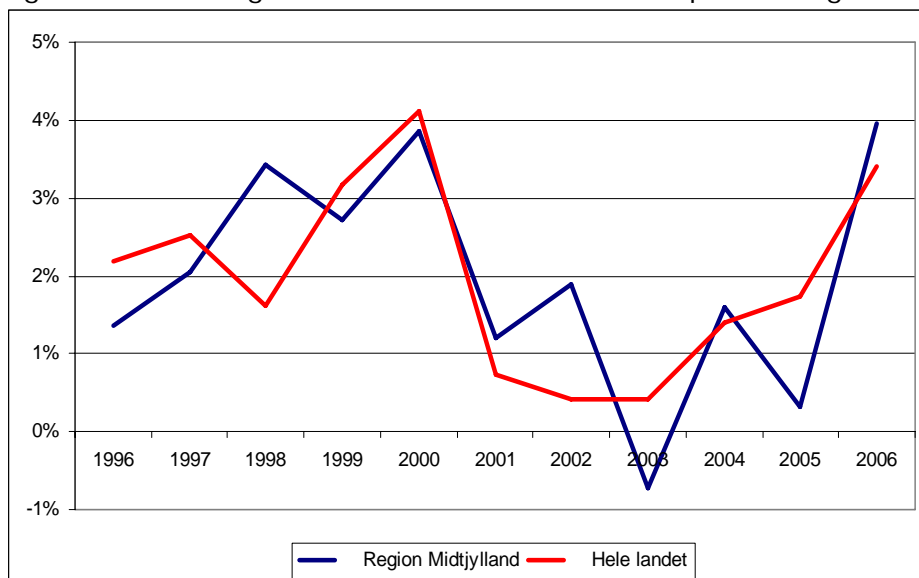
Beskæftigelsesregion Midtjylland skønner, at beskæftigelsen steg med yderligere 7.000 i 2007, og at den vil stige yderligere med 3.500 i 2008, for derefter at falde med 4.000 i 2009.

Væksten i Region Midtjylland

Stigende vækst i Region Midtjylland

Region Midtjylland havde i 2006 en realvækst på 4%, hvilket er den højeste vækst i regionen inden for de seneste 10 år. 2006 blev året hvor fire års lavkonjunktur i Region Midtjylland blev vendt til højkonjunktur.

Figur 1.1. Udviklingen i bruttoværditilvækst i faste priser i Region Midtjylland



Kilde: Danmarks Statistik

Region Midtjylland har haft den næst-højeste vækst i 2006, kun overgået af Region Syddanmark, som havde en realvækst på 4,1%. Over en seksårig periode har Region Midtjylland haft en vækst lidt over landsgennemsnittet, kun overgået af Region Hovedstaden.

Tabel 1.1: Årlig gennemsnitlig vækst i bruttoværditilvækst

| | 2000-2006 | 2005-2006 |
|--------------------|-----------|-----------|
| Hele landet | 1,3% | 3,4% |
| Region Nordjylland | 1,0% | 3,7% |
| Region Midtjylland | 1,4% | 4,0% |
| Region Syddanmark | 1,1% | 4,1% |
| Region Hovedstaden | 1,7% | 3,7% |
| Region Sjælland | 1,4% | 3,5% |
| Uden for region | -1,0% | -9,3% |

Kilde: Danmarks Statistik

Den realøkonomiske vækst skyldes udviklingen i henholdsvis beskæftigelse og produktivitet. Beskæftigelsen er steget med 0,8% i gennemsnit i Region Midtjylland i perioden 2000 til 2006, og produktiviteten er steget med 0,6% årligt i samme periode. Stigningen i beskæftigelsen har således været den primære vækstfaktor i Region Midtjylland. Produktiviteten har været den primære vækstfaktor i hele landet.

Tabel 1.2. Gennemsnitlig årlig vækst i beskæftigelse, produktivitet og bruttoværditilvækst 2000-2006

| | Beskæftigelse | Produktivitet | Bruttoværdi tilvækst |
|---|---------------|---------------|----------------------|
| Randers, Syddjurs og Norddjurs kommuner | 0,4% | 0,0% | 0,4% |
| Århus kommune | 2,4% | -0,4% | 2,0% |
| Hedensted, Horsens, Odder og Samsø kommuner | 0,7% | 1,0% | 1,7% |
| Skive og Viborg kommuner | -0,8% | 1,8% | 0,9% |
| Silkeborg, Favrskov og Skanderborg kommuner | 0,8% | 1,4% | 2,3% |
| Struer, Lemvig, Holstebro og Ringkøbing-Skjern kommuner | -0,3% | 0,8% | 0,6% |
| Herning og Ikast-Brandeborg kommuner | 0,0% | 0,8% | 0,8% |
| Region Midtjylland | 0,8% | 0,6% | 1,4% |
| Hele landet | 0,3% | 1,0% | 1,3% |

Kilde: Danmarks Statistik

Ovenfor er forskelle i væksten fordelt på geografiske områder i Regionen. Årsagen til, at tallene ikke foreligger på enkeltkommuneniveau, er, at Danmarks Statistik ikke leverer data for områder med mindre end 100.000 indbyggere.

Væksten har dog langt fra været ensartet for alle kommuner i Regionen. De østlige kommuner, bortset fra gruppen omfattende Randers, Syddjurs og Norddjurs kommuner, har alle haft en realvækst over regionsgennemsnittet, hvorimod de vestlige kommuner alle har ligget under regionsgennemsnittet.

Århus Kommune har haft den højeste årlige realvækst på 2,0%. Væksten skyldes udelukkende en beskæftigelsesvækst på 2,4%, hvorimod produktiviteten er faldet med 0,4% årligt.

Tabel 1.3. Vækst i beskæftigelse, produktivitet og bruttoværditilvækst 2005-2006

| | Beskæftigelse | Produktivitet | Bruttoværdi-Tilvækst |
|---|---------------|---------------|----------------------|
| Randers, Syddjurs og Norddjurs kommuner | 1,3% | 2,1% | 3,5% |
| Århus kommune | 1,6% | 0,7% | 2,4% |
| Hedensted, Horsens, Odder og Samsø kommuner | 2,2% | 3,8% | 6,0% |
| Skive og Viborg kommuner | 1,8% | 2,8% | 4,6% |
| Silkeborg, Favrskov og Skanderborg kommuner | 1,9% | 3,7% | 5,6% |
| Struer, Lemvig, Holstebro og Ringkøbing-Skjern kommuner | 1,7% | 1,4% | 3,1% |
| Herning og Ikast-Brandeborg kommuner | 2,0% | 2,7% | 4,8% |
| Region Midtjylland | 1,8% | 2,2% | 4,0% |
| Hele landet | 1,6% | 1,7% | 3,4% |

Kilde: Danmarks Statistik

Som det fremgår af ovenstående tabel, er overgangen fra lavkonjunktur til højkonjunktur især fremkommet ved at produktiviteten er steget med 2,2%, samt ved en beskæftigelsesstigning på 1,8%. Produktiviteten har været den primære vækstfaktor for alle kommunerne på nær Århus Kommune samt kommunegruppen Struer, Lemvig, Holstebro og Ringkøbing-Skjern. I Århus Kommune var væksten lavest med 2,4%, mens den var højest i kommunegruppen Hedensted, Horsens, Odder og Samsø med en realvækst på ikke mindre end 6,0%.

Beskæftigelsen er steget mest i kommunegruppen Hedensted, Horsens, Odder og Samsø med 2,2%, og mindst i kommunegruppen Randers, Norddjurs og Syddjurs med 1,3%. Produktiviteten er steget mindst i Århus Kommune med 0,7% mod et fald på 0,4% for perioden fra 2000 til 2006. Århus Kommune har således fået vendt den negative udvikling, dog har de stadig en relativ lav produktivitetsfremgang.

Den private sektor

Der er store forskelle i realvæksten erhvervene imellem. Jern- og metalindustrien samt Sten-, ler- og glasindustrien har haft den højeste vækst på 13,9% fra 2005 til 2006. Fødevarerindustrien ligger lavest med en negativ vækst på 9,4% i samme periode. Jern- og metalindustrien har ligeledes haft den højeste produktivitetsfremgang på 10,9% blandt de 27 erhverv (se bilag 1). Hvad angår væksten i beskæftigelsen har forretningservice præsteret den højeste vækst i Region Midtjylland på 4,6%.

Primære erhverv.

I 2006 var realvæksten i de primære erhverv på 3,2% i Region Midtjylland mod 4,0% for samtlige erhverv. Til sammenligning har der i hele landet været en negativ vækst på ikke mindre end 3,9%. Væksten i Region Midtjylland er udelukkende genereret af en produktivitetsstigning på 3,7%, hvorimod antallet af arbejdspladser er faldet med 0,5%.

Tabel 1.4. Realvæksten dekomponeret i beskæftigelsesvækst og produktivitetsvækst i de primære erhverv 2005-2006

| | Vækst i procent 2005-2006 | | |
|--------------------|---------------------------|---------------|--------------|
| | Beskæftigelse | Produktivitet | Samlet vækst |
| Region Midtjylland | -0,5% | 3,7% | 3,2% |
| Hele landet | -0,7% | -3,2% | -3,9% |

Kilde: Danmarks Statistik

Landbrugets andel af produktionen i de primære erhverv udgør knap 94%, og landbruget er dermed den klart vigtigste branche inden for de primære erhverv. Realvæksten i landbruget steg med 3,7% fra 2005 til 2006. Heraf er de 3,8% fremkommet via produktivitetsstigning og minus 0,1% fra et fald i beskæftigelsen. Gennem de seneste 25 år er antallet af landbrugsbedrifter mere end halveret, samtidig med at andelen af beskæftigede over 67 år er reduceret betydeligt. Det har været en afgørende forudsætning for den høje produktivitetsvækst, der er observeret i branchen gennem de sidste mange år. Mange af de små deltidsbrug er blevet nedlagt og opkøbt af de større bedrifter. Af landbrugsstatistikken fremgår det, at heltidsbrug indtjener mere end 10 gange så høj en gennemsnitsindkomst som deltidsbrugene.

Industrien

Industrien har haft en noget højere vækst end erhvervene generelt i Region Midtjylland. Realvæksten var 5,9% i 2006, og ligesom for de primære erhverv er væksten alene fremkommet ved en produktivitetsfremgang.

Samtlige industribrancher, på nær fødevarer, har oplevet positiv realvækst i Region Midtjylland. Jern- og metalindustrien samt sten-, ler- og glasindustrien har haft de højeste vækstrater på 13,9%.

Tabel 1.5. Realvæksten dekomponeret i beskæftigelsesvækst og produktivitetsvækst i industrien 2005-2006

| | Vækst i procent 2005-2006 | | |
|--------------------|---------------------------|---------------|--------------|
| | Beskæftigelse | Produktivitet | Samlet vækst |
| Region Midtjylland | -0,1% | 5,9% | 5,9% |
| Hele landet | -0,1% | 5,1% | 5,0% |

Kilde: Danmarks Statistik

Jern- og metalindustriens andel af den samlede industriproduktion udgør godt 41% i Region Midtjylland, og det er dermed den industribranche, der vejer tungest. Væksten på 13,9% i 2006 ligger dog betydeligt over gennemsnittet fra 2000 til 2006, som var på 0,2%. Industrien afsætter i stor udstrækning sine produkter på et globalt marked, som er præget af stor konkurrence hvad angår pris, kvalitet, levering og omstilling mv., hvorfor produktionen løbende må tilpasses markedsforholdene samt anvende de nyeste produktionsteknologier. I modsætning til landbruget, bliver produktionsenhederne ikke væsentlig større over tid, og stordriftsfordele kan dermed ikke forklare produktivitetsfremgangen. Produktivitetsstigningen skal derfor ses som resultat af ændret produktionsteknologi, organisationsændringer og/eller ændret produktsammensætning mv.

Bygge og anlæg

Realvæksten indenfor bygge og anlæg var 11,2% i Region Midtjylland i 2006, svarende til realvæksten i hele landet. Væksten er fremkommet stort set ligeligt mellem en vækst i beskæftigelsen og i produktiviteten, hvilket også var gældende på landsplan. Bygge og anlæg udgør

6,8% af den samlede produktion i Region Midtjylland mod 5,5% for hele landet, og den gennemsnitlige produktivitet er svagt højere i Region Midtjylland, se bilag 3.

Tabel 1.6. Realvæksten dekomponeret i beskæftigelsesvækst og produktivitetsvækst i bygge og anlæg 2005-2006

| | Vækst i procent 2005-2006 | | |
|--------------------|---------------------------|---------------|--------------|
| | Beskæftigelse | Produktivitet | Samlet vækst |
| Region Midtjylland | 5,1% | 5,8% | 11,2% |
| Hele landet | 5,2% | 5,6% | 11,1% |

Kilde: Danmarks Statistik

Handel og service

Handel og service er den vigtigste branche beskæftigelsesmæssigt, idet knap 37% af samtlige arbejdspladser findes i branchen. Det er ligeledes den mest betydningsfulde branche for produktionen, da branchen producerer 42% af regionens produktion. Branchen har derfor en gennemsnitlig højere produktion pr. beskæftiget end de øvrige erhverv tilsammen. Det skyldes udelukkende brancherne udlejning og ejendomsformidling, finansiering og forsikring samt transport, post og tele. Hvorimod samtlige øvrige brancher ligger under gennemsnittet. Det gælder samtlige brancher som vedrører handel samt forretningsservice. Det er således de mest kapitalkrævende brancher, der har den højeste værditilvækst pr. beskæftiget.

Realvæksten var i 2006 3,3% i Region Midtjylland i handels- og serviceerhvervene, hvilket er lidt under landsgennemsnittet, og ligeledes mindre end den generelle realvækst i Region Midtjylland.

Beskæftigelsesvæksten i Region Midtjylland ligger på niveau med hele landet. Til gengæld har produktivitetsudviklingen ligget under landsgennemsnittet.

Indenfor handels- og serviceerhvervene er der ingen underbrancher, der har haft en negativ vækst. Transportbranchen har haft den højeste vækst på 9,2% mod 8,3% på landsplan. Forretningsservice har haft en realvækst på 4,5% i Region Midtjylland mod 4,9% i hele landet.

Produktiviteten er steget med 6,9% indenfor transportsektoren, hvorimod forretningsservice har haft en svag nedgang i produktiviteten i Region Midtjylland.

Tabel 1.7. Realvæksten dekomponeret i beskæftigelsesvækst og produktivitetsvækst i handel og service 2005-2006

| | Vækst i procent 2005-2006 | | |
|--------------------|---------------------------|---------------|--------------|
| | Beskæftigelse | Produktivitet | Samlet vækst |
| Region Midtjylland | 3,1% | 0,1% | 3,3% |
| Hele landet | 3,0% | 0,6% | 3,6% |

Kilde: Danmarks Statistik

Den gennemsnitlige værditilvækst pr. beskæftiget i forretningsservice ligger 25% under niveauet for samtlige brancher, se bilag 3. I perioden fra 2000 til 2006 er produktiviteten faldet med 0,9% pr. år. Til gengæld er beskæftigelsen steget med 4,6% pr. år. At beskæftigelsen er steget markant i et lavindkomst-branche skyldes formentlig ikke, at stadig flere beskæftiges indenfor området, men i høj grad, at de øvrige brancher outsourcer opgaver som rengøring, vagtopgaver, pakkerier og reklameopgaver mv. Branchens vækst skal således ses i lyset af brancheglidning frem for reel vækst i opgaver.

Den offentlige sektor

I brancherne offentlige tjenesteydelser mv., hvor hovedparten af aktiviteterne foregår i offentligt regi, skal sammenligning tages med forbehold. Modsat privat ejede virksomheder, hvor værditilvæksten måles som arbejdsstedets output minus input, måles offentlige arbejdssteders værditilvækst udelukkende på baggrund af input. Produktivitetsforskellen vil derfor alene være udtryk for lønniveauet samt andelen af deltidsansatte.

I den her anvendte opdeling af den offentlige sektor er der ikke anvendt en sektorfordeling, da tallene ikke foreligger. Der anvendes alene en branchefordeling. I de medtagede brancher er hovedparten beskæftiget i den offentlige sektor, men 12% af de beskæftigede er beskæftiget i den private sektor.

Af ovennævnte årsager er beskæftigelsesudviklingen derfor mest interessant. Region Midtjylland har i 2006 haft en vækst i antal arbejdspladser inden for offentlige tjenesteydelser på 0,9%, hvilket er en næsten dobbelt så høj vækstrate som hele landet. Det er dog primært i underbranchen foreninger, kultur, og renovation, at Region Midtjylland adskiller sig markant fra udviklingen i hele landet.

Tabel 1.8. Realvæksten dekomponeret i beskæftigelsesvækst og produktivitetsvækst i offentlige tjenesteydelser 2005-2006

| | Vækst i procent 2005-2006 | | |
|--------------------|---------------------------|---------------|--------------|
| | Beskæftigelse | Produktivitet | Samlet vækst |
| Region Midtjylland | 0,9% | 1,1% | 2,0% |
| Hele landet | 0,5% | 1,6% | 2,0% |

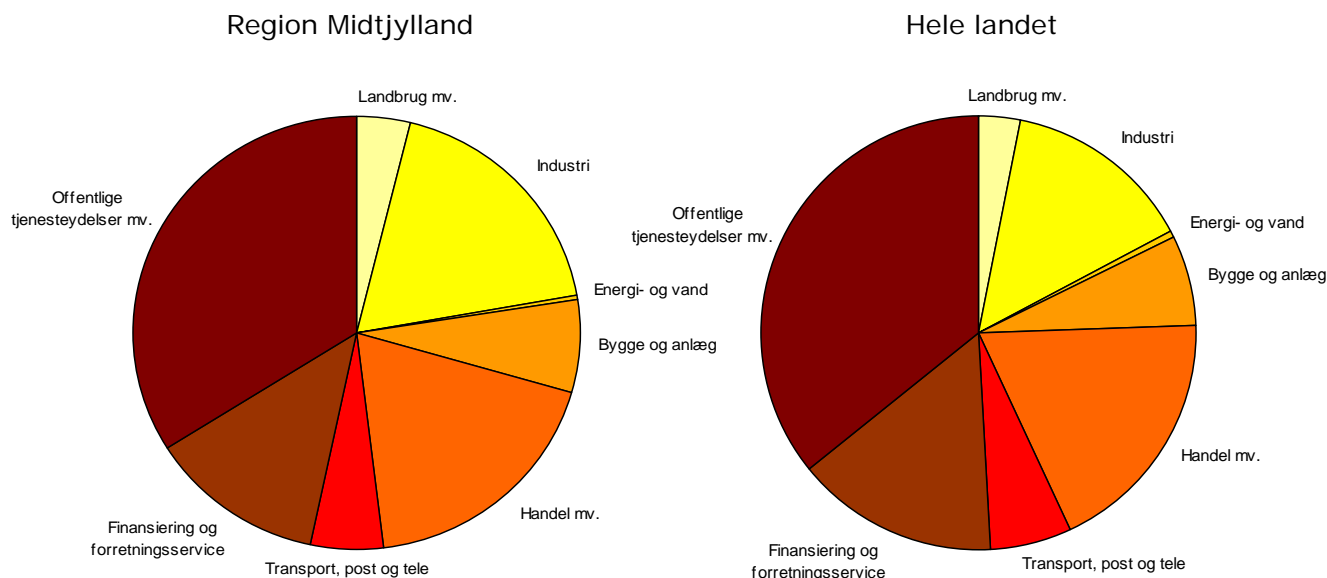
Kilde: Danmarks Statistik

Væksten i beskæftigelsen i de typiske offentlige brancher ligger betydeligt under niveauet i den private sektor, se bilag 3.

Udvikling i antal arbejdspladser

Region Midtjyllands virksomheder og institutioner omfatter cirka 644.000 arbejdspladser. Det svarer til 23 % af alle arbejdspladser i Danmark.

Figur 1.2. Andel arbejdspladser fordelt efter branche i Region Midtjylland og hele landet, 2006¹



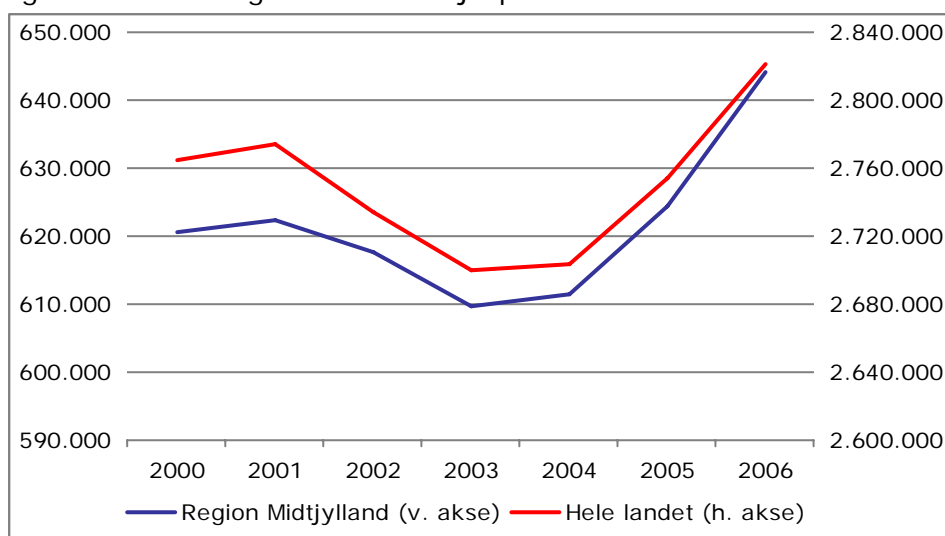
Kilde: Danmarks Statistik og egne beregninger

Som det fremgår af figur 1.2, adskiller erhvervs sammensætningen i Region Midtjylland sig ikke væsentligt fra hele landets erhvervs sammensætning. Region Midtjylland har relativt lidt flere arbejdspladser indenfor landbrug og industri, hvor Region Midtjyllands andele er henholdsvis 4,0% og 18,1% mod 3,1% og 14,0% på landsplan. Derimod er der relativt færre arbejdspladser indenfor Finansiering og forretningservice samt offentlige tjenesteydelser i Region Midtjylland end i hele landet.

Siden år 2000 er antallet af arbejdspladser i Region Midtjylland i gennemsnit steget med 0,6 procent årligt. Perioden fra 2000 til 2006 er dog kendetegnet ved et meget uensartet vækstforløb, hvor vi både har gennemgået en lavkonjunktur med et fald i antallet af arbejdspladser og en efterfølgende højkonjunktur med en kraftig stigning i antallet af arbejdspladser. Fra 2005 til 2006 er der alene skabt næsten 20.000 nye arbejdspladser i regionen, hvilket svarer til en stigning på 3,2 procent.

¹ RAS-tallene for november 2006 er her benævnt som 2006-tal og ikke 2007-tal, som Danmarks Statistik benævner dem.

Figur 1.3: Udviklingen i antal arbejdspladser 2000-2006



Kilde: Danmarks Statistik og egne beregninger

Som det fremgår af tabel 1.9, har Region Midtjylland generelt været bedre til at skabe arbejdspladser end landsgennemsnittet, og især fra 2005 til 2006 har denne forskel været mærkbar.

Tabel 1.9: Vækst i arbejdspladser, antal og procent

| | Antal arbejdspladser 2006 | Ændring i antal 2000-2006 | Ændring i antal 2005-2006 | Årlig vækst 2000-2006 | Årlig vækst 2005-2006 |
|----------------------|---------------------------|---------------------------|---------------------------|-----------------------|-----------------------|
| Region Midtjylland | 644.253 | 23.536 | 19.863 | 0,6% | 3,2% |
| Landsdel Østjylland | 411.511 | 20.294 | 12.659 | 0,8% | 3,2% |
| Landsdel Vestjylland | 232.742 | 3.242 | 7.204 | 0,2% | 3,2% |
| Hele landet | 2.821.641 | 57.467 | 66.995 | 0,3% | 2,4% |

Kilde: Danmarks Statistik og egne beregninger

I perioden fra 2000 til 2006 har Region Midtjylland haft en vækst på godt 23.000 arbejdspladser. Der er dog store udsving mellem de enkelte brancher. Landbrug og industri har mistet over 23.000 arbejdspladser, svarende til et fald på henholdsvis 2,8% for landbruget og 2,5% for industrien. Til gengæld er der skabt over 46.000 arbejdspladser i de øvrige erhverv. Fortrinsvis indenfor finansiering og forretningsservice samt offentlige tjenesteydelser.

Samtlige brancher indenfor industrien har mistet arbejdspladser fra 2000 til 2006. De største procentvise fald ses dog i tekstilbranchen, sten-, ler- og glasindustrien samt møbelindustrien med fald på henholdsvis 10,1%, 5,4% og 4,7%. Jern- og metalindustrien har klaret sig bedre, men har dog 1,2% færre arbejdspladser i 2006 end i 2000.

Indenfor handel har detailhandel samt hoteller og restauranter haft den højeste vækstrate på 1,9% årligt. I transportbranchen er antallet af arbejdspladser steget med 0,9% årligt, hvorimod post- og telebranchen har oplevet et fald på 0,3%.

Ud af væksten i finansieringsvirksomhed og forretningsservice på godt 16.000 arbejdspladser, har forretningsservice haft en stigning i antallet af arbejdspladser på godt 13.000, svarende til en årlig vækst på 4,4%.

Samtlige brancher indenfor offentlige tjenesteydelser mv. har i perioden haft positiv vækst i antallet af arbejdspladser. Sundhedssektoren har haft den højeste årlige vækst på 1,5% og offentlig administration den laveste årlige vækst på 0,6%.

Tabel 1.10: Vækst i arbejdspladser i Region Midtjylland fordelt efter branche, antal og procent

| | Antal arbejdspladser 2006 | Ændring i antal 2000-2006 | Ændring i antal 2005-2006 | Årlig vækst 2000-2006 | Årlig vækst 2005-2006 |
|--|---------------------------|---------------------------|---------------------------|-----------------------|-----------------------|
| Landbrug mv. | 25.813 | -4.884 | -778 | -2,8% | -2,9% |
| Industri | 116.748 | -18.759 | 2183 | -2,5% | 1,9% |
| Energi- og vand | 3.075 | 370 | 116 | 2,2% | 3,9% |
| Bygge- og anlæg | 43.255 | 5.748 | 2881 | 2,4% | 7,1% |
| Handel mv. | 119.836 | 10.393 | 4629 | 1,5% | 4,0% |
| Transport, post og tele | 35.047 | 979 | 753 | 0,5% | 2,2% |
| Finansieringsvirksomhed og forretningservice | 82.142 | 16.378 | 5661 | 3,8% | 7,4% |
| Offentlige tjenesteydelser mv. | 218.337 | 13.312 | 4418 | 1,1% | 1,9% |
| Alle brancher | 644.253 | 23.536 | 19.863 | 0,6% | 3,2% |

Kilde: Danmarks Statistik og egne beregninger

Som det fremgår af tabel 1.10, er antallet af arbejdspladser i det seneste år steget med 20.000 svarende til knap 85% af væksten i hele perioden 2000 til 2006. Samtlige brancher, på nær landbruget, har haft en beskæftigelsesmæssig fremgang.

I industrien har de to største brancher i Region Midtjylland, jern- og metalindustrien samt fødevarerindustrien, haft positive vækstrater på henholdsvis 4,3% og 3,5%. Kun tekstilindustrien har haft en betydelig tilbagegang i antallet af arbejdspladser på 9,8%.

Af de godt 4.600 flere arbejdspladser indenfor handel mv. er de 1.800 skabt i detailhandlen og 1.400 i engroshandlen.

Indenfor transport, post og tele har transportbranchen haft den højeste vækst.

Finansieringsvirksomhed har haft en vækst i antallet af arbejdspladser det seneste år på 5,7%, svarende til godt 700 arbejdspladser. Væksten i forretningservice har været endnu højere idet væksten var på 8,9%, svarende til knap 5.000 arbejdspladser.

Indenfor de tre magasatsninger energi og miljø, erhverv og sundhed samt fødevarer var der i 2006 henholdsvis 17.200, 13.463 og 73.250 arbejdspladser i den private sektor. I perioden fra 2004 til 2006 steg antallet af arbejdspladser i energi og miljø med 5,4%, erhverv og sundhed med 6,5% og fødevarer faldt med 0,2%.

Offentlig administration har det seneste år oplevet den højeste vækst i arbejdspladser indenfor offentlige tjenesteydelser mv. Væksten var på 6,3% mod en gennemsnitlig vækst på 1,9%. Det skyldes primært langt flere arbejdspladser i Viborg Kommune indenfor forsvaret.

Tabel 1.11: Vækst i arbejdspladser fordelt efter branche, procent

| | Region Midtjylland | | Hele landet | |
|--|--------------------------|--------------------------|--------------------------|--------------------------|
| | Årlig vækst 2000-2006 | Årlig vækst 2005-2006 | Årlig vækst 2000-2006 | Årlig vækst 2005-2006 |
| Landbrug mv. | -2,8% | -2,9% | -2,9% | -2,5% |
| Industri | -2,5% | 1,9% | -2,6% | 1,2% |
| Energi- og vand | 2,2% | 3,9% | -0,5% | 0,3% |
| Bygge- og anlæg | 2,4% | 7,1% | 1,6% | 6,6% |
| Handel mv. | 1,5% | 4,0% | 0,8% | 2,8% |
| Transport, post og tele | 0,5% | 2,2% | -0,1% | 1,4% |
| Finansieringsvirksomhed og forretningsservice | 3,8% | 7,4% | 2,7% | 6,4% |
| Offentlige tjenesteydelser mv. | 1,1% | 1,9% | 0,7% | 0,9% |
| Alle brancher | 0,6% | 3,2% | 0,3% | 2,4% |

Kilde: Danmarks Statistik og egne beregninger

Set over hele perioden fra 2000 til 2006 har samtlige brancher haft en mere positiv udvikling i antallet af arbejdspladser end i hele landet jf. tabel 1.11. Det samme gør sig stort set gældende det seneste år, kun landbruget har haft større tilbagegang i antallet af arbejdspladser i Region Midtjylland end i hele landet.

Som det fremgår af tabel 1.12, har Region Midtjylland en lavere andel af statslige arbejdspladser end i hele landet. 20,1% af statslige lønmodtagere er beskæftiget i Region Midtjylland mod at 22,8% af samtlige lønmodtagere er beskæftiget i Region Midtjylland. Blandt lønmodtagere i offentlige selskaber har Region Midtjylland en endnu lavere andel, nemlig 14,5%.

Cirka en tredjedel af samtlige lønmodtagere i Region Midtjylland er ansat i det offentlige, mens de resterende er privat ansatte. Godt halvdelen af de offentlige ansatte er kommunalt ansatte, godt 22% er ansatte i regionen og de resterende 24% er enten statsligt ansatte eller ansat i offentlige selskaber.

Antallet af arbejdspladser i den private sektor er undervurderet i tabel 1.12, da selvstændige ikke er medtaget.

Tabel 1.12: Udviklingen i antal lønmodtagere i Region Midtjylland efter sektor samt andel i forhold til hele landet

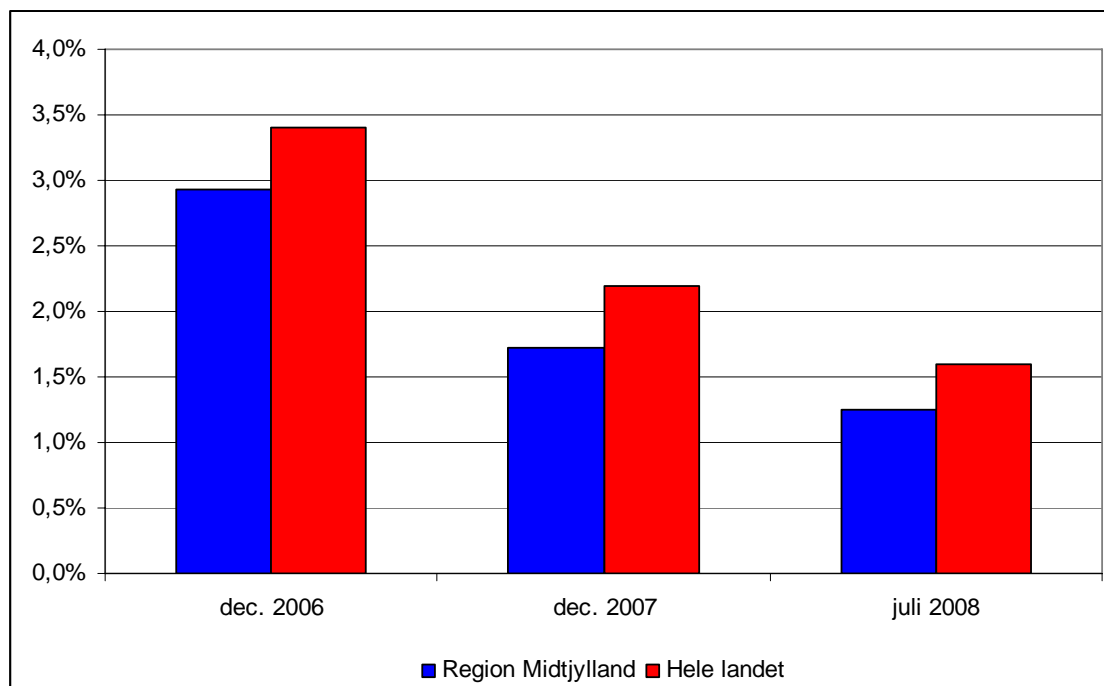
| | Antal lønmodtagere 2005 | Antal lønmodtagere 2006 | Årlig vækst 2005-2006, pct | Andel i forhold til hele landet |
|----------------------|----------------------------|----------------------------|-------------------------------|------------------------------------|
| Stat | 34.554 | 36.653 | 6,1% | 20,1% |
| Region | 44.907 | 45.292 | 0,9% | 23,3% |
| Kommuner | 106.444 | 106.716 | 0,3% | 22,5% |
| Offentlige selskaber | 11.783 | 12.096 | 2,7% | 14,5% |
| Offentlige i alt | 197.688 | 200.757 | 1,6% | 21,5% |
| Privat | 380.571 | 397.877 | 4,5% | 23,6% |
| Øvrige | 430 | 566 | 31,6% | 19,9% |
| I alt | 578.689 | 599.200 | 3,5% | 22,8% |

Kilde: Danmarks Statistik og egne beregninger

Udvikling i ledigheden

Siden december 2006 er den sæsonkorrigerede ledighed faldet fra 18.600 ledige til 7.900 ledige i juli 2008. Ledigheden er således mere en halveret indenfor det seneste halvandet år.

Figur 1.4: Udviklingen i den sæsonkorrigerede ledighedsprocent i Region Midtjylland og i hele landet



Kilde: Danmarks Statistik og egne beregninger

Den sæsonkorrigerede ledighedsprocent i juli måned 2008 var på 1,2% i Region Midtjylland, hvilket er det laveste niveau i over 35 år.

Den regionaløkonomiske udvikling i 2007 og 2008

Fra 2006 til 2007 voksede antallet af statslige lønmodtagere i Region Midtjylland med 6,1%, hvilket primært skyldes en stigning i antal lønmodtagere indenfor forsvaret. Generelt steg antallet af offentlige lønmodtagere med 1,6% mod en stigning i den private sektor på 4,5%.

Antallet af arbejdspladser i Region Midtjylland er senest opgjort november 2006 og siden er antallet af fuldtidsbeskæftigede efter ATP-statistikken steget med 2,9% i hele landet. Hvis Region Midtjylland har haft en tilsvarende vækst, er antallet af arbejdspladser vokset med yderligere 18.000, så der i 1. kvartal 2008 var 662.000 arbejdspladser.

Den forventede regionaløkonomiske udvikling 2009

Regeringen skønner i sin økonomiske redegørelse, at dansk økonomi er i den sidste fase af en kraftig højkonjunktur, og forventer, at beskæftigelsen vil falde med en halv procent i 2009, hvilket svarer til 3.500 færre arbejdspladser i Region Midtjylland.

Beskæftigelsesregion Midtjylland skønner i sit Arbejdsmarkedsoverblik fra 2. kvartal 2008, at beskæftigelsen steg med knap 7.000 i 2007, og at beskæftigelsen vil stige yderligere med 3.500 i 2008, for derefter at falde med 4.000 i 2009.

For perioden frem til 1. januar 2009 skønnes beskæftigelsen i forretningservice at stige med 5.000, svarende til en vækst på godt 10%. Bygge og anlæg forventes at være steget svagt i 2007 for at falde tilsvarende i 2008. I industrien forventes beskæftigelsen at være steget med 2.000 beskæftigede i jern- og metalindustrien, og 400 flere beskæftigede i sten-, ler- og glasindustrien samt 200 flere ansatte i fødevarerindustrien. I de øvrige industribrancher forventes beskæftigelsen at være uændret eller faldende i perioden 2007 til 2009.

Selvom Beskæftigelsesregion Midtjylland forventer, at beskæftigelsen falder med 4.000 i 2009, vil nogle brancher opleve beskæftigelsesfremgang. Dels forventes der blandt andet en beskæftigelsesfremgang i den offentlige sektor, forretningsservice samt jern- og metalindustrien.

Bygge- og anlægsbranchen, som har oplevet kraftig beskæftigelsesvækst de senere år, forventes dog at falde med 3,3% i 2009. Andre konjunkturfølsomme erhverv forventes ligeledes at opleve en tilbagegang i beskæftigelsen. Derudover forventes der tilbagegang i beskæftigelsen i de brancher, hvis typiske afsætningsmarkeder er hårdest ramt af recession.

I 3 kvartal 2008 faldt BNP med 0,5% i forhold til 3 kvartal 2007, og den negative udvikling forventes at forsætte i samme tempo i 2009. Realvæksten i Euroområdet forventes at blive på -0,5% og i USA forventes en realvækst på -0,7% ifølge International Monetary Fund.

Væksten forventes, som ovenfor nævnt, at falde dels på grund af en faldende international vækst og dels en faldende indenlandsk vækst. Faktorer som Regionen ikke har mulighed for at påvirke. Udfordringen bliver derfor at afhjælpe de problemer, som affødes af faldende vækst og stigende råvarepriser.

Målet må være at de konjunkturfølsomme brancher i videst muligt omfang tilskyndes til at udvikle produkter, som er mindre konjunkturfølsomme. Effektivisering samt procesudvikling så råvareindholdet i produktionen reduceres vil kunne reducere de stigende råvareprisers betydning på slutproduktets pris, og vil derfor være af stor betydning fremover for konkurrenceevnen. Her vil et styrket samarbejde mellem virksomhederne, både offentlige og private, kunne være af væsentlig betydning.

De relativt høje energipriser er dog ikke kun et problem, men kan også rumme nye muligheder, da Region Midtjylland har en styrkeposition indenfor vedvarende energi (VE), både hvad angår produktion af vindmøller samt VE procenten, som er relativt høj. Nogle brancher vil blive hårdt ramt, idet efterspørgslen vil falde relativt meget i branchens typiske aftagerlande, og virksomhederne vil dermed være tvunget til at finde nye markeder i lande, hvor afsætningsforholdene er bedre.

Som følge af finanskrisen og den deraf følgende kreditmangel forværres mulighederne for iværksætteres finansiering af investeringer. Det øger behovet for rådgivning samt etablering af andre finansieringsmuligheder.

Ud over de forventede konjunkturrelaterede udfordringer, der nævnes ovenfor, samt udfordringerne – og mulighederne – forbundet med de høje energipriser, står Region Midtjylland også overfor en række mere strukturelle udfordringer i forhold til at nå de målsætninger, som regionens Vækstforum har opstillet i sin erhvervsudviklingsstrategi for 2007-2009.

Det drejer sig bl.a. om en fortsat udvikling af arbejdsstyrkens uddannelses- og kompetenceprofil og virksomhedernes innovationskompetencer, for derved at styrke grundlaget for den nødvendige udvikling af nye produkter og processer; om at udnytte regionens iværksætterpotentiale; samt om at udnytte de muligheder, der ligger i at understøtte internationalt orienterede vækstkluser og væksterhverv. Der er igangsat initiativer for at imødekomme disse udfordringer, men strukturelle ændringer kræver en langsigtet, flerårig indsats, før der for alvor kan ses resultater. I del 2 af denne rapport gives en oversigt over de rammebetingelser, som Vækstforum ønsker at styrke via sine initiativer.

Bilag 1. Realvæksten dekomponeret i beskæftigelsesvækst og produktivitsvækst fordelt efter brancher for Region Midtjylland og hele landet, 2005-2006

| | Region Midtjylland | | | Hele landet | | |
|---|--------------------|---------------|------------------|---------------|---------------|------------------|
| | Beskæftigelse | Produktivitet | Samlet realvækst | Beskæftigelse | Produktivitet | Samlet realvækst |
| 2005-2006 | | | | | | |
| Landbrug, gartneri og skovbrug | -0,1% | 3,8% | 3,7% | -0,4% | 4,1% | 3,7% |
| Fiskeri mv. | -7,2% | 0,0% | -7,2% | -7,1% | -0,3% | -7,3% |
| Råstofudvinding | 0,5% | 0,8% | 1,3% | 0,1% | -9,9% | -9,8% |
| Føde-, drikke-, tobaksvareindustri | -5,0% | -4,6% | -9,4% | -4,3% | -0,4% | -4,7% |
| Tekstil- og læderindustri | -1,4% | 6,7% | 5,1% | -1,5% | 6,7% | 5,1% |
| Træ-, papir- og grafisk industri | -2,4% | 4,4% | 1,9% | -3,1% | 4,3% | 1,1% |
| Kemisk industri og plastindustri | 0,8% | 3,0% | 3,8% | 0,0% | -0,4% | -0,4% |
| Sten-, ler- og glasindustri | 4,4% | 9,1% | 13,9% | 3,8% | 9,1% | 13,2% |
| Jern- og metalindustri | 2,7% | 10,9% | 13,9% | 2,5% | 8,0% | 10,7% |
| Møbelindustri og anden industri | -2,6% | 9,2% | 6,4% | -2,6% | 13,4% | 10,5% |
| Energi- og vandforsyning | 2,0% | 1,1% | 3,2% | 1,5% | 4,6% | 6,2% |
| Bygge og anlæg | 5,1% | 5,8% | 11,2% | 5,2% | 5,6% | 11,1% |
| Autohandel, service og tankstationer | 3,5% | -0,2% | 3,3% | 3,4% | 0,4% | 3,8% |
| Engroshandel undtagen med biler | 1,9% | -0,9% | 1,0% | 1,9% | -0,8% | 1,0% |
| Detailh. og reparationsvirks. undt. biler | 4,4% | -3,5% | 0,7% | 4,4% | -3,5% | 0,7% |
| Hoteller og restauranter | 1,8% | 1,2% | 3,1% | 1,8% | 1,3% | 3,1% |
| Transport | 2,2% | 6,9% | 9,2% | 1,3% | 6,9% | 8,3% |
| Post og tele | -0,5% | 3,5% | 3,0% | -0,5% | 3,8% | 3,3% |
| Finansiering og forsikring | 2,2% | 0,8% | 2,9% | 2,8% | 1,2% | 4,0% |
| Udlejning og ejendomsformidling | 3,1% | -0,4% | 2,7% | 3,3% | -0,6% | 2,7% |
| Forretningsservice | 4,6% | -0,1% | 4,5% | 4,3% | 0,5% | 4,9% |
| Offentlig administration | -0,2% | 2,8% | 2,5% | -0,2% | 0,7% | 0,5% |
| Undervisning | 0,7% | -3,5% | -2,9% | 0,7% | -1,0% | -0,3% |
| Sundhedsvæsen | 0,7% | 1,3% | 2,0% | 0,7% | 2,4% | 3,2% |
| Sociale institutioner | 0,6% | 4,2% | 4,9% | 0,6% | 4,2% | 4,8% |
| Foreninger, kultur og renovation | 2,5% | 1,3% | 3,8% | 0,3% | 1,8% | 2,1% |
| Alle brancher | 1,8% | 2,2% | 4,0% | 1,6% | 1,7% | 3,4% |

Kilde: Danmarks Statistik og egne beregninger

Bilag 2. Realvæksten dekomponeret i beskæftigelsesvækst og produktivitsvækst fordelt efter brancher for Region Midtjylland og hele landet, 2000-2006

| | Region Midtjylland | | | Hele landet | | |
|---|--------------------|---------------|------------------|---------------|---------------|------------------|
| | Beskæftigelse | Produktivitet | Samlet realvækst | Beskæftigelse | Produktivitet | Samlet realvækst |
| 2000-2006 | | | | | | |
| Landbrug, gartneri og skovbrug | -1,7% | 3,7% | 1,9% | -2,1% | 3,4% | 1,2% |
| Fiskeri mv. | -7,4% | -3,8% | -10,9% | -5,8% | -6,8% | -12,2% |
| Råstofudvinding | -4,7% | 6,2% | 1,2% | -1,5% | 0,6% | -1,0% |
| Føde-, drikke-, tobaksvareindustri | -1,8% | 1,3% | -0,5% | -2,7% | 0,3% | -2,4% |
| Tekstil- og læderindustri | -8,4% | 0,2% | -8,2% | -7,4% | 1,5% | -6,1% |
| Træ-, papir- og grafisk industri | -3,3% | 4,3% | 0,9% | -4,2% | 4,2% | -0,1% |
| Kemisk industri og plastindustri | -1,8% | 0,3% | -1,5% | 0,5% | 0,1% | 0,6% |
| Sten-, ler- og glasindustri | -5,8% | 6,6% | 0,4% | -4,1% | 3,5% | -0,8% |
| Jern- og metalindustri | -1,4% | 1,6% | 0,2% | -1,5% | 1,8% | 0,2% |
| Møbelindustri og anden industri | -4,8% | 2,7% | -2,2% | -4,3% | 4,0% | -0,5% |
| Energi- og vandforsyning | -0,3% | 1,9% | 1,6% | -2,5% | 2,5% | -0,1% |
| Bygge og anlæg | 1,9% | 0,4% | 2,4% | 1,3% | 0,2% | 1,5% |
| Autohandel, service og tankstationer | 0,1% | 1,8% | 1,9% | -0,1% | 2,2% | 2,0% |
| Engroshandel undtagen med biler | 1,0% | -1,0% | 0,0% | -0,1% | 0,7% | 0,7% |
| Detailh. og reparationsvirks. undt. biler | 2,1% | 0,7% | 2,8% | 1,2% | 0,7% | 1,9% |
| Hoteller og restauranter | 1,6% | -1,7% | -0,1% | 1,7% | -2,0% | -0,3% |
| Transport | 1,7% | -1,4% | 0,3% | -0,1% | 2,4% | 2,2% |
| Post og tele | -0,2% | 7,4% | 7,2% | -0,9% | 8,1% | 7,2% |
| Finansiering og forsikring | 0,7% | 4,3% | 5,0% | 0,5% | 5,6% | 6,0% |
| Udlejning og ejendomsformidling | 3,3% | -2,0% | 1,3% | 2,7% | -1,7% | 0,9% |
| Forretningsservice | 4,6% | -0,9% | 3,7% | 3,3% | -0,2% | 3,1% |
| Offentlig administration | 0,6% | 0,9% | 1,5% | -0,3% | 0,2% | -0,1% |
| Undervisning | 0,6% | -1,0% | -0,4% | 0,4% | -0,2% | 0,3% |
| Sundhedsvæsen | 0,2% | 2,3% | 2,5% | 0,8% | 1,5% | 2,3% |
| Sociale institutioner | 1,0% | 0,6% | 1,7% | 0,8% | 0,5% | 1,3% |
| Foreninger, kultur og renovation | 7,2% | -4,7% | 2,2% | 1,4% | -0,4% | 1,0% |
| Alle brancher | 0,8% | 0,6% | 1,4% | 0,3% | 1,0% | 1,3% |

Kilde: Danmarks Statistik og egne beregninger

Bilag 3. Beskæftigelsen, produktiviteten og bruttoværditilvæksten i faktiske tal fordelt efter brancher for Region Midtjylland og hele landet, 2006

| | Region Midtjylland | | | Hele landet | | |
|---|--------------------|----------------------------|---|---------------|----------------------------|---|
| | Beskæftigelse | Produktivitet ¹ | Bruttoværditilvækst mio. kr. ² | Beskæftigelse | Produktivitet ¹ | Bruttoværditilvækst mio. kr. ² |
| 2006 | | | | | | |
| Landbrug, gartneri og skovbrug | 23.312 | 395.902 | 9.229 | 78.488 | 366.521 | 28.767 |
| Fiskeri mv. | 1.061 | 304.946 | 324 | 3.722 | 268.525 | 999 |
| Råstofudvinding | 382 | 760.291 | 290 | 2.789 | 11.351.864 | 31.660 |
| Føde-, drikke-, tobaksvareindustri | 17.664 | 392.441 | 6.932 | 65.964 | 375.025 | 24.738 |
| Tekstil- og læderindustri | 4.645 | 348.850 | 1.620 | 9.065 | 377.429 | 3.421 |
| Træ-, papir- og grafisk industri | 17.426 | 443.248 | 7.724 | 52.635 | 462.799 | 24.359 |
| Kemisk industri og plastindustri | 7.729 | 502.614 | 3.885 | 48.760 | 633.067 | 30.868 |
| Sten-, ler- og glasindustri | 3.370 | 559.794 | 1.887 | 15.285 | 525.398 | 8.031 |
| Jern- og metalindustri | 51.815 | 415.787 | 21.544 | 167.922 | 438.075 | 73.562 |
| Møbelindustri og anden industri | 9.757 | 412.748 | 4.027 | 24.190 | 436.661 | 10.563 |
| Energi- og vandforsyning | 2.697 | 1.679.066 | 4.528 | 13.411 | 1.734.838 | 23.266 |
| Bygge og anlæg | 45.043 | 374.622 | 16.874 | 179.113 | 372.081 | 66.644 |
| Autohandel, service og tankstationer | 14.819 | 282.250 | 4.183 | 60.695 | 299.885 | 18.202 |
| Engroshandel undtagen med biler | 40.586 | 379.473 | 15.401 | 172.304 | 472.336 | 81.385 |
| Detailh. og reparationsvirks. undt. biler | 47.831 | 218.195 | 10.436 | 209.635 | 219.786 | 46.075 |
| Hoteller og restauranter | 17.184 | 158.248 | 2.719 | 91.360 | 173.640 | 15.864 |
| Transport | 25.248 | 428.554 | 10.820 | 128.600 | 587.861 | 75.599 |
| Post og tele | 10.740 | 697.273 | 7.489 | 49.670 | 744.926 | 37.000 |
| Finansiering og forsikring | 12.800 | 793.344 | 10.155 | 79.991 | 931.733 | 74.530 |
| Udlejning og ejendomsformidling | 10.029 | 2.704.076 | 27.119 | 48.016 | 2.498.762 | 119.981 |
| Forretningsservice | 57.063 | 291.892 | 16.656 | 285.395 | 346.045 | 98.760 |
| Offentlig administration | 28.130 | 467.948 | 13.163 | 160.639 | 435.588 | 69.972 |
| Undervisning | 45.128 | 308.851 | 13.938 | 201.463 | 309.729 | 62.399 |
| Sundhedsvæsen | 34.594 | 341.616 | 11.818 | 156.241 | 349.141 | 54.550 |
| Sociale institutioner | 74.110 | 224.811 | 16.661 | 317.775 | 226.788 | 72.068 |
| Foreninger, kultur og renovation | 36.695 | 265.619 | 9.747 | 143.846 | 351.316 | 50.535 |
| Alle brancher | 639.858 | 389.415 | 249.170 | 2.766.974 | 435.060 | 1.203.801 |

Kilde: Danmarks Statistik og egne beregninger

Note 1: Produktivitet er defineret som bruttoværditilvæksten i 2000 priser divideret med beskæftigelsen

Note 2: Bruttoværditilvæksten er opgjort i 2000 priser og er lig med produktiviteten gange med beskæftigelsen

Del 2:
Vækstforums erhvervs-
udviklingsstrategi 2007-
2009: Indikatorer for
rammebetingelser

Introduktion

Vækstforum har udviklet en række indikatorer for de rammebetingelser, som er prioriteret i Vækstforums erhvervsudviklingsstrategi for perioden 2007-2009. Nogle indikatorer vil gå igen under flere af erhvervsudviklingsstrategiens tre indsatsområder, Uddannelse og kompetenceudvikling, Innovation og IT samt iværksætteri. Dette afspejler, at de tre indsatsområder er nært forbundne.

Erhvervsudviklingsstrategiens indsatser vil i visse tilfælde sigte mod direkte forbedring af rammebetingelser, i andre mod virksomheder eller borgeres udnyttelse af disse rammebetingelser. Dette vil også afspejle sig i indikatorlisten, idet det ikke altid er muligt at identificere indikatorer, der skiller selve rammebetingelsen fra udnyttelsen af denne.

Statusopgørelsen omfatter udelukkende kvantitativt målbare indikatorer. Erhvervsudviklingsstrategien indeholder imidlertid også en række kvalitative målsætninger for *hvordan* den ønskede udvikling opnås. Kvalitative målsætninger kan kun i begrænset omfang opfanges af indikatorer, der i høj grad er baseret på optællinger. Der er derfor behov for at supplere de målbare indikatorer med forskellige typer af kvalitative vurderinger af hvordan regionens udvikling foregår.

Dette første års oversigt har afsløret, at nogle indikatorer giver en relativt dårlig repræsentation af den rammebetingelse, de skal udtrykke. Der er således behov for at videreudvikle mere dækkende indikatorer på nogle områder. Desuden søges der, hvor det er muligt, en løbende koordinering med og tilpasning til andre statusopgørelser, som f.eks. opfølgning på vækstforums partnerskabsaftale med regeringen.

Nedenfor gives en oversigt over de valgte indikatorer. For de områder, hvor data er tilgængelige på kommune- eller subregionalt niveau, er disse præsenteret i bilag 4. Data offentliggøres typisk med 1-2 års forsinkelse.² Det betyder, at der her i 2008 kun kan gives en status på de udvalgte indikatorer *op til* Regionernes fødsel. Og først i 2009-2010 kan der følges op på Regionernes første år. Der er således tale om en "pilot-status", der kan anvendes som udgangspunkt eller benchmark i efterfølgende år.

Der indledes med et grafisk overblik, hvor regionens udgangspunkt belyses ved hjælp af trafiklys inden for hvert af de tre indsatsområder.

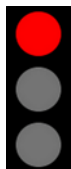
Efter det grafiske overblik følger en mere uddybende beskrivelse af indikatorerne for de prioriterede indsatsområder i Vækstforums erhvervsudviklingsstrategi 2007-2009.

² I nogle tilfælde, hvor data ikke er baseret på registerdata, kan de tilgængelige oplysninger være endnu ældre.

For hver indikator vises to trafiklys, der tilsammen giver et hurtigt overblik over, hvad de seneste data siger om regionens udvikling.

Nøgle til indikatorernes trafiklys system

Udvikling over tid / Sammenlignet med DK



Negativ udvikling / Under DK



Stabil udvikling / På niveau med DK



Positiv udvikling / Over DK






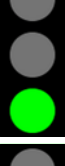





Den første kolonne med trafiklys relaterer sig til regionens udvikling over tid – information fra analysekolonne 1. Hvis de seneste data konstaterer, at der har været en positiv udvikling, viser trafiklyset grønt. Rødt lys indikerer en negativ udvikling, mens gult lys angiver ingen ændring eller stabilitet.

Trafiklys i den yderste højre kolonne relaterer sig til regionens udvikling sammenlignet med landsgennemsnittet – information fra analysekolonne 2. Grønt repræsenterer en udvikling eller et niveau, der er bedre end landsgennemsnittet, rødt repræsenterer en udvikling eller et niveau, der er dårligere end landsgennemsnittet, mens gult repræsenterer en udvikling eller et niveau, der er på niveau med landsgennemsnittet.

Et manglende trafiklys skyldes enten, at der mangler data over tid, eller at indikatoren ikke umiddelbart kan sammenlignes med et landsgennemsnit.

| Indikator | Analyse | | Region Midtjyllands resultat | |
|--|--|--|------------------------------|------------------|
| Overordnet målsætning: Vækst i Region Midtjylland | | | Forbedring over tid? | Relativt til DK? |
| Bruttoværditilvækst (BVT) | Region Midtjylland | DK | | |
| Datakilde: Danmarks Statistik, RNAT12 | Kroner pr. indbygger 2006: 202.284 2005: 197.636 | Kroner pr. indbygger 2006: 221.798 2005: 215.119 | | |
| Erhvervsindkomst | Region Midtjylland | DK | | |
| Datakilde: Danmarks Statistik, INDKP1 | Kroner pr. indbygger med erhvervsindk. 2006: 252.699 2005: 240.857 | Kroner pr. indbygger med erhvervsindk. 2006: 261.204 2005: 249.775 | | |
| Vækst i antal arbejdspladser | Region Midtjylland | DK | | |
| Datakilde: Danmarks Statistik, RASA1 | Ændring i % ift. året før. 2006: 3,2 2005: -4,1 | Ændring i % ift. året før. 2006: 2,4 2005: 1,9 | | |
| Vækst i virksomhedernes indtjening | Region Midtjylland | DK | | |
| Datakilde: Danmarks Statistik | Ændring i % ift. året før. 2005: 2,2 2004: 5,5 | Ændring i % ift. året før. 2005: 6,4 2004: 5,3 | | |

| Mål 1: Uddannelse og kompetence | | | Forbedring over tid? | Relativt til DK? |
|--|---|---|----------------------|------------------|
| Årgang med ungdomsuddannelse | Region Midtjylland | DK | | |
| Datakilde: UNI-C, Profilmodellen | % af årgang 2006: 82,0 2005: 82,7 | % af årgang 2006: 79,6 2005: 80,7 | | |
| Årgang med videregående uddannelse | Region Midtjylland | DK | | |
| Datakilde: UNI-C, Profilmodellen | % af årgang 2006: 47,8 2005: 46,9 | % af årgang 2006: 47,4 2005: 46,2 | | |
| Beskæftigede eller uddannelsesaktive | Region Midtjylland | DK | | |
| Datakilde: Danmarks Statistik, KRHFU2 | % af 15-64 årige 2006: 82,9 2005: 81,7 | % af 15-64 årige 2006: 81,4 2005: 80,1 | | |
| Gennemført efteruddannelse | Region Midtjylland | DK | | |
| Datakilde: Danmarks Statistik, VEU107 | % af 15-64 årige Antal 2007: 25,4 206.405 2006: 28,8 232.836 | % af 15-64 årige Antal 2007: 24,8 1.015.191 2006: 28,3 893.794 | | |
| Universiteternes strategi for samspil om udd. | Region Midtjylland | DK | | |
| Datakilde: EBST, Regional Benchmark | Indeks: 0=Ingen, 1= Ja 2005: 0,7 | Indeks: 0=Ingen, 1= Ja 2005: 0,8 | | |

| Indikator | Analyse | | Region Midtjyllands resultat | |
|--|---|---|---|---|
| Mål 1: Uddannelse og kompetence (...fortsat) | | | Forbedring over tid? | Relativt til DK? |
| Øvrige uddannelsesinstitutionernes strategi for samspil om udd. Datakilde: EBST, Regional Benchmark | Region Midtjylland Indeks: 0=Ingen, 1= Ja 2005: 0,8 | DK Indeks: 0=Ingen, 1= Ja 2005: 0,8 | |  |
| Indgåede praktikaftaler Datakilde: UNI-C | Region Midtjylland Pr. 1.000 indbyggere 2007: 7,2 2006: 7,2 | DK Pr. 1.000 indbyggere 2007: 6,8 2006: 6,6 |  |  |
| Opstartede erhvervsPhD- projekter Datakilde: Forsknings- og Innovationsstyrelsen | Region Midtjylland Antal 2007: 17 2006: 13 | DK Antal 2007: 109 2006: 86 |  | |
| Uddannelsesinst. er i dialog med erhvervslivet om uddannelse Datakilde: EBST, Regional Benchmark | Region Midtjylland Indeks: 0=Ingen, 1= Ja 2005: 0,9 | DK Indeks: 0=Ingen, 1= Ja 2005: 0,9 | |  |
| Erhvervslivets medvirken i undervisning Datakilde: EBST, Regional Benchmark | Region Midtjylland Indeks: 0=Ingen, 1= Ja 2005: 0,7 | DK Indeks: 0=Ingen, 1= Ja 2005: 0,6 | |  |
| Videninst. medarb. deltager i videnudvikling eller -deling Datakilde: EBST, Regional Benchmark | Region Midtjylland Indeks: 0=Ingen, 1= Alle 2005: 0,3 | DK Indeks: 0=Ingen, 1= Alle 2005: 0,3 | |  |
| Mål 2: Innovation og IT | | | Forbedring over tid? | Relativt til DK? |
| Offentlige udgifter til F&U Datakilde: CFA, 'Forsknings- og udviklingsarbejde i den offentlige sektor', 2008 | Region Midtjylland Mio. kroner % af DK 2006: 2.999 22,4 2005: 2.438 19,8 | DK Mio. kroner 2006: 13.368 2005: 12.297 |  |  |
| Erhvervslivets medfinansiering af offentlig F&U Datakilde: EBST, Regional Benchmark | Region Midtjylland % af offentlig F&U 2005: 3,5 | DK % af offentlig F&U 2005: 2,6 | |  |
| Arbejdsstyrke med primær IT uddannelse Datakilde: EBST, Regional Benchmark | Region Midtjylland % af arbejdsstyrke 2004: 1,3 | DK % af arbejdsstyrke 2004: 1,3 | |  |

| Indikator | Analyse | | Region Midtjyllands resultat | |
|---|---|---|------------------------------|------------------|
| Mål 3: Iværksætteri | | | Forbedring over tid? | Relativt til DK? |
| Tilbud om undervisning i iværksætteri Datakilde: EBST, Regional Benchmark | Region Midtjylland Uddannelsesinstitutioner i % 2005: 77,7 | DK Uddannelsesinstitutioner i % 2005: 84,4 | | |
| Brug af inkubatorer, mentorer eller konkurrencer Datakilde: EBST, Regional Benchmark | Region Midtjylland Uddannelsesinstitutioner i % 2005: 33,9 | DK Uddannelsesinstitutioner i % 2005: 43,6 | | |
| Vejledte potentielle vækstiværksættere Datakilde: Effektmåling af Væksthus Midtjylland | Region Midtjylland Antal 2007: 209 | | | |
| Vejledte potentielle vækstvirksomheder Datakilde: Effektmåling af Væksthus Midtjylland | Region Midtjylland Antal 2007: 636 | | | |
| Vækstkautioner pr. iværksættervirksomhed (opgjort i f.t. det samlede antal iværksættervirksomheder) Datakilde: Vækstfonden | Region Midtjylland Gns. 2001-2003, Kroner 2003: 33.044 | DK Gns. 2001-2003, Kroner 2003: 20.542 | | |
| Kom-i-gang-lån pr. iværksættervirksomhed (opgjort i f.t. det samlede antal iværksættervirksomheder) Datakilde: Vækstfonden | Region Midtjylland Kroner 2005: 3.287 | DK Kroner 2005: 3.679 | | |
| Venturekapitalinvesteringer pr. iværksættervirksomhed (opgjort i f.t. det samlede antal iværksættervirksomheder) Datakilde: Vækstfonden | Region Midtjylland Gns. 2001-2003, Kroner 2003: 89.441 | DK Gns. 2001-2003, Kroner 2003: 112.603 | | |

Uddybende beskrivelse af indikatorer for de prioriterede indsatsområder i Vækstforums erhvervsudviklingsstrategi 2007-2009

Uddannelse og kompetence

Under indsatsområdet for uddannelse og kompetenceudvikling opstiller erhvervsudviklingsstrategien følgende to delmål:

1. Etablering af en regional kompetent profil, hvor den nødvendige arbejdskraft har et generelt højt uddannelsesniveau.
2. Etablering af en regional, nyskabende uddannelses- og kompetenceprofil, hvor alle arbejdskraftressourcer anvendes.

Disse delmål er i statusoversigten udtrykt ved følgende målbare rammebetingelser:

- Arbejdsstyrkens formelle uddannelsesniveau
- Antal beskæftigede eller uddannelsesaktive
- Antal personer, der har gennemført efteruddannelse
- Et markedsorienteret uddannelsessystem
- Erhvervsrettede videncenter

Arbejdsstyrkens formelle uddannelsesniveau

M.h.t. arbejdsstyrkens formelle uddannelsesniveau har andelen, der opnår en ungdomsuddannelse i løbet af 25 år efter 9. klasse, i de seneste år været faldende i Region Midtjylland og i hele landet. I 2006 var andelen på 82,0% i Region Midtjylland og 79,6% i hele landet. På kommuneniveau var andelen højest i Lemvig Kommune (87,3%) og lavest i Samsø Kommune (69,7%).

Tabel 2.1: Andel af årgang med en ungdomsuddannelse (forventningsbaseret fremskrivning af det pågældende års 9. klasse-årgangs uddannelsesniveau 25 år efter afsluttet 9. klasse)

| | 2005 | 2006 |
|--------------------|------|------|
| Region Midtjylland | 82,7 | 82,0 |
| Hele landet | 80,7 | 79,6 |

Kilde: Uni-C Statistik og Analyse

Andelen, som opnår en videregående uddannelse, er der imod stigende. I 2006 er andelen 47,8% i Region Midtjylland og 47,4% i hele landet. Andelen er højest i Århus Kommune (54,5%) og lavest i Samsø Kommune (38,1%).

Tabel 2.2: Andel af årgang med en videregående uddannelse (forventningsbaseret fremskrivning af det pågældende års 9. klasse-årgangs uddannelsesniveau 25 år efter afsluttet 9. klasse)

| | 2005 | 2006 |
|--------------------|------|------|
| Region Midtjylland | 46,9 | 47,8 |
| Hele landet | 46,2 | 47,4 |

Kilde: Uni-C Statistik og Analyse

Hvad har Vækstforum sat i gang?

Vækstforums initiativ Mere Uddannelse sigter mod at forbedre den rammebetingelse, som adgangen til en uddannet arbejdsstyrke udgør, gennem at ansøre flere unge til at gennemføre såvel kompetencegivende uddannelse som videregående uddannelse til forskerniveau.

Antal beskæftigede eller uddannelsesaktive

82,9% af 15-64 årige i Region Midtjylland er enten i beskæftigelse eller under uddannelse. Det er højere end landsgennemsnittet på 81,4%, og en stigning i forhold til 2006. I Region Midtjylland har Hedensted Kommune den højeste andel på 86,4%, mens Samsø Kommune har den laveste andel på 75,5%.

Tabel 2.3: Andel 15-64-årige, som er erhvervs- eller studieaktive

| | 2006 | 2007 |
|--------------------|------|------|
| Region Midtjylland | 81,7 | 82,9 |
| Hele landet | 80,1 | 81,4 |

Kilde: Danmarks Statistik, KRHFU2

Hvad har Vækstforum sat i gang?

Programmet **JOBmidt** sigter mod at udvide arbejdsstyrken dels gennem initiativer til at fastholde beskæftigede i arbejdsstyrken, og dels gennem initiativer, som skal inddrage borgere, der pt. står uden for arbejdsstyrken.

Antal personer, der har gennemført efteruddannelse

206.405 personer i Region Midtjylland deltog i 2007 i kurser ved voksen- og efteruddannelse - dvs. formelle, eksterne uddannelsesforløb som er finansieret, styret og tilrettelagt af en offentlig udbyder. Antallet af kursister er dermed faldet med 11% i forhold til 2006. På landsplan er antallet af kursister dog faldet relativt mere end i Region Midtjylland, hvorfor Region Midtjyllands andel af det samlede offentlige kursusmarked er steget fra 2006 til 2007.

Tabel 2.4: Antal kursusedtagere i Region Midtjylland

| | 2006 | 2007 |
|-------------|---------|---------|
| Kursister | 232.836 | 206.405 |
| Andel af DK | 22,9 | 23,1 |

Kilde: Danmarks Statistik, VEU107

Hvad har Vækstforum sat i gang?

Initiativet **KOMPETENCEmidt** er sat i værk for at sikre, at uddannelsesindsatsen i små og mellemstore midtjyske virksomheder får et løft. Initiativet sigter mod at styrke virksomhedernes arbejde med strategisk kompetenceudvikling, og styrke samspillet mellem virksomhederne og uddannelsesinstitutionerne.

Mens KOMPETENCEmidt fokuserer på kompetenceløft i de midtjyske virksomheders medarbejderstab, sigter initiativet **Ledelsesudvikling** mod ledelsesniveauet gennem en indsats, der skal professionalisere ledelsesudøvelsen i regionen.

Et markedsorienteret uddannelsessystem

Aarhus Universitetets ledelse angiver i en spørgeskemaundersøgelse, at den i nogen grad har drøftet strategi for diplom- og masteruddannelser, der udvikles i samarbejde med erhvervslivet, skræddersyet efteruddannelse mv. Svaret ligger på niveau med landsgennemsnittet. Svarmulighederne går fra 0 til 1. Jo tættere på 1, des grundigere har drøftelserne været.

Tabel 2.5: Universiteters strategi for samspil om uddannelser

| | 2005 | 2006 |
|--------------------|------|------|
| Region Midtjylland | 0,7 | - |
| Hele landet | 0,8 | - |

Kilde: EBST, Regional Benchmarking

Andre uddannelsesinstitutioner end Aarhus Universitet angiver i en spørgeskemaundersøgelse, at de i høj grad – og på niveau med landsgennemsnittet - har lagt en strategi for, hvordan de kan styrke samspillet med erhvervslivet om uddannelserne. Jo tættere på 1, des grundigere har overvejelserne om en strategi været.

Tabel 2.6: Øvrige uddannelsesinstitutioners strategi for samspil om uddannelser

| | 2005 | 2006 |
|--------------------|------|------|
| Region Midtjylland | 0,8 | - |
| Hele landet | 0,8 | - |

Kilde: EBST, Regional Benchmarking

I 2007 blev der indgået cirka 8.800 praktikaftaler i Region Midtjylland. Det svarer til 7,2 praktikaftaler pr. 1.000 indbyggere og er status quo i forhold til 2006. Dermed bliver der indgået lidt flere praktikaftaler pr. 1.000 indbyggere i Region Midtjylland end på landsplan.

Tabel 2.7: Antal indgåede praktikaftaler pr. 1000 indbyggere

| | 2006 | 2007 |
|--------------------|------|------|
| Region Midtjylland | 7,2 | 7,2 |
| Hele landet | 6,6 | 6,8 |

Kilde: Uni-C Statistik og Analyse

Der blev i 2007 opstartet 17 erhvervsPhD-projekter i virksomheder beliggende i Region Midtjylland. Det er en stigning på 30% fra 2006. Dermed følger udviklingen i Region Midtjylland med udviklingen på landsplan, hvor der var en stigning på 27% i antallet af opstartede projekter fra 2006 til 2007.

Tabel 2.8: Antal opstartede erhvervsPhD-projekter

| | 2006 | 2007 |
|--------------------|------|------|
| Region Midtjylland | 13 | 17 |
| Hele landet | 86 | 109 |

Kilde: Forsknings- og Innovationsstyrelsen (opgjort pr. 14/9-2207)

Uddannelsesinstitutionerne vurderer selv i en spørgeskemaundersøgelse, at de indgår i en tæt dialog med erhvervslivet om uddannelse, og at denne dialog har stor betydning for uddannelsernes indhold. Omfanget af dialog og dennes betydning ligger på niveau med landsgennemsnittet. Svarmulighederne går fra 0 til 1. Jo tættere på 1, des større dialog og betydning heraf.

Tabel 2.9: Dialog med erhvervslivet om uddannelse

| | 2005 | 2006 |
|--------------------|------|------|
| Region Midtjylland | 0,9 | - |
| Hele landet | 0,9 | - |

Kilde: EBST, Regional Benchmarking

Uddannelsesinstitutionerne oplyser i en spørgeskemaundersøgelse, at de i cirka samme grad som landsgennemsnittet anvender forskellige aktiviteter til at inddrage erhvervslivet i undervisningen. Bl.a. virksomhedsforlagt undervisning og brug af virksomhedsansatte som gæstelærere. Svarmulighederne går fra 0 til 1. Jo tættere på 1, des større anvendelse.

Tabel 2.10: Erhvervslivets medvirken i undervisning

| | 2005 | 2006 |
|--------------------|------|------|
| Region Midtjylland | 0,7 | - |
| Hele landet | 0,6 | - |

Kilde: EBST, Regional Benchmarking

Hvad har Vækstforum sat i gang?

Det ovennævnte initiativ KOMPETENCEmidt er også relevant i f.t. at understøtte et mere markedsorienteret uddannelsessystem, da initiativet bl.a. sigter mod at forbedre uddannelsesinstitutionernes dialog med virksomhederne om efteruddannelse, samt mod at udnytte mulighederne for virksomhedsforlagt undervisning. Derudover sigter initiativet Markedsplads for højtuddannede, der er sat i værk under indsatsområdet Innovation og it, mod at styrke dialogen med videregående uddannelsesinstitutioner og erhvervsliv. Initiativet omfatter bl.a. en målrettet indsats for at øge antallet af erhvervsPhd-studerende i regionens virksomheder.

Erhvervsrettede videncenter

En spørgeskemaundersøgelse fra 2005 har undersøgt hvor stor en andel af medarbejdere ved videncenter, der har deltaget i videncenter eller -deling med virksomheder. Resultatet er opgjort som et vægtet gennemsnit af svar på, hvor stor en andel af institutionens medarbejdere, der inden for de seneste 12 måneder har deltaget i videncenter/-udvikling med virksomheder. Svaremuligheder og vægte er følgende: Ingen=0, 1-10 %=5/35, 11-20 %=15/35, 21-35 %=28/35, Over 35 %=1. Region Midtjylland ligger med værdien 0,3 på niveau med landsgennemsnittet.

Tabel 2.11: Andel af videncenterernes medarbejdere, der har deltaget i videncenter eller -deling med virksomheder de seneste 12 mdr.

| | 2005 | 2006 |
|--------------------|------|------|
| Region Midtjylland | 0,3 | - |
| Hele landet | 0,3 | - |

Kilde: EBST, Regional Benchmarking

Hvad har Vækstforum sat i gang?

Initiativet Videncenter, der er sat i værk under indsatsområdet Innovation og it, har som målsætning at fremme samarbejdet mellem videncenter og virksomheder om videncenter og innovation.

Innovation og it

Under indsatsområdet for innovation og it opstiller erhvervsudviklingsstrategien følgende to delmål:

1. At øge virksomheders innovationskompetencer
2. At udvikle og formidle nye metoder, der øger innovationskraften i regionens styrkepositioner

Disse delmål udtrykkes ved følgende målbare rammebetingelser:

- Midler til F&U
- Virksomheders innovationskompetencer
- Samspil mellem videns- og brobygningsmiljøer og erhvervsliv

Midler til F&U

Knapt 3 mia. kr., svarende til ca. 22% af de offentlige udgifter, der gik til F&U i Danmark i 2006, blev anvendt i Region Midtjylland. Det er en relativ stigning fra en andel på 20% i 2005.

Tabel 2.12: Offentlige F&U-udgifter anvendt i Region Midtjylland (mio. kr.)

| | 2005 | 2006 |
|--------------------|--------|--------|
| Region Midtjylland | 2.438 | 2.999 |
| Hele landet | 12.297 | 13.368 |

Kilde: Forsknings- og Udviklingsarbejde i den offentlige sektor. Forskningsstatistik 2006, Dansk Center for Forskningsanalyse, 2008

Erhvervslivet tegnede sig for 3,5% af finansieringen af de offentlige F&U-udgifter i Region Midtjylland i 2005, mod en andel på 2,6% i hele landet. Erhvervslivet er således tilsyneladende mere involveret i offentlig forskning i Region Midtjylland end i landet som helhed.

Tabel 2.13: Erhvervslivets medfinansiering af offentlig F&U

| | 2005 | 2006 |
|--------------------|------|------|
| Region Midtjylland | 3,5% | - |
| Hele landet | 2,6% | - |

Kilde: EBST, Regional Benchmarking

Hvad har Vækstforum sat i gang?

Der er ikke igangsat initiativer, som direkte sigter mod at øge den offentlige F&U-indsats i regionen, eller erhvervslivets medfinansiering heraf. Men Vækstforum har bl.a. bevilget midler til at fremme integrationen af Handels- og Ingeniørhøjskolen i Herning i det fusionerede Aarhus Universitet, som et led i at styrke regionens forsknings- og videnmiljøer.

Desuden sigter initiativet Vidensamarbejde mod at øge samspillet mellem erhvervsliv og videninstitutioner.

Virksomheders innovationskompetencer

Medarbejdernes formelle uddannelsesniveau udgør ét element af virksomhedernes innovationskompetencer. Som det fremgik af afsnittet om Uddannelse og kompetence ovenfor, er andelen af højtuddannede i Region Midtjylland stigende, og der er igangsat initiativer, som skal understøtte, at denne udvikling fortsætter.

Derudover er initiativet Markedsplads for højtuddannede, som er et delinitiativ under Vidensamarbejde, igangsat med det formål at fremme virksomhedernes *anvendelse* af den rammebetjning, som udbudet af højtuddannede udgør.

Vækstforum har sat særligt fokus på medarbejderes it-kompetencer som en innovationskompetence. I 2004, som er det seneste år, der foreligger data for, havde 1,3% af arbejdsstyrken i Region Midtjylland en primær it-uddannelse. Dette niveau svarer til landsgennemsnittet.

Tabel 2.14: Andel af arbejdsstyrken med en primær it-uddannelse

| | 2004 | 2005 | 2006 |
|--------------------|------|------|------|
| Region Midtjylland | 1,3% | - | - |
| Hele landet | 1,3% | - | - |

Kilde: EBST, Regional Benchmarking

Hvad har Vækstforum sat i gang?

Initiativet it som innovativ drivkraft sigter bl.a. mod at øge rekrutteringen til it-uddannelser og it-virksomhederne.

Samspil mellem videns- og brobygningsmiljøer og erhvervsliv

Som det fremgik under afsnittet om Uddannelse og kompetence ovenfor, så lå Region Midtjylland i 2005 på niveau med landsgennemsnittet med hensyn til den andel af videninstitutionernes medarbejdere, der har deltaget i videnudvikling eller –deling med virksomheder.

Hvad har Vækstforum sat i gang?

Vækstforums initiativ Vidensamarbejde sigter mod at fremme samarbejdet mellem erhvervsliv og videninstitutioner. Første trin i dette initiativ er projektet Markedsplads for højtuddannede, der sigter mod at få flere højtuddannede ud i regionens virksomheder. Andet trin i initiativet, som har et bredere sigte i f.t. at skabe samspil mellem erhvervsliv og videninstitutioner, er under udfoldelse.

Iværksætter

Under indsatsområdet for iværksætteri opstiller erhvervsudviklingsstrategien følgende tre delmål:

1. At sikre stærke iværksætterkompetencer
2. At understøtte iværksætterpotentialet i eksisterende virksomheder
3. At bidrage til opbygning af internationalt orienterede vækstkluser og væksterhverv

Delmålene for iværksætteri er udtrykt i de nedenstående målbare rammebetingelser:

- Iværksætteri i uddannelser
- Erhvervsservice-infrastruktur
- Udbud af og adgang til risikovillig kapital

Iværksætteri i uddannelser

Andelen af uddannelsesinstitutioner, der tilbød undervisning i iværksætteri, var i 2005 relativt lav i Region Midtjylland i forhold til niveauet i resten af landet. Ligeledes var andelen af uddannelsesinstitutioner, som gjorde brug af inkubatorer, mentorer m.v. markant lavere end i resten af landet.

Hvad har Vækstforum sat i gang?

Vækstforum har med initiativet Mere iværksætteri i uddannelser netop ønsket at styrke uddannelsesinstitutionernes fokus på iværksætteri, og tallene bekræfter således vigtigheden af indsatsen. Initiativet omfatter en styrkelse af iværksætteri og entrepreneurship på de videregående uddannelsesinstitutioner, samt etablering af studentervæksthuse, og er igangsat medio 2008.

Tabel 2.15: Andel uddannelsesinstitutioner, der tilbyder undervisning i iværksætteri

| | 2005 | 2006 |
|--------------------|-------|------|
| Region Midtjylland | 77,7% | - |
| Hele landet | 84,4% | - |

Kilde: EBST, Regional Benchmarking (Spørgeskemaundersøgelse blandt uddannelsesinstitutioner, Teknologisk institut for Erhvervs- og Byggestyrelsen, 2005)

Tabel 2.16: Andel uddannelsesinstitutioner, som gør brug af inkubatorer, mentorer eller konkurrencer

| | 2005 | 2006 |
|--------------------|-------|------|
| Region Midtjylland | 33,9% | - |
| Hele landet | 43,6% | - |

Kilde: EBST, Regional Benchmarking (Spørgeskemaundersøgelse blandt uddannelsesinstitutioner, Teknologisk institut for Erhvervs- og Byggestyrelsen, 2005)

Erhvervsservice-infrastruktur

Væksthus Midtjylland har i 2007 vejledt 209 potentielle vækstiværksættere og 636 potentielle vækstvirksomheder. Til sammenligning har Væksthuset i deres resultatkontrakt med Erhvervs- og Byggestyrelsen for 2008 et mål om at vejlede mindst 550 iværksættere og eksisterende virksomheder med vækstambitioner. I betragtning af at 2007 er etableringsåret for Væksthuset, hvorfor der ikke er tale om et aktivitetsmæssigt fuldt år, viser tallene, at Væksthuset har godt fat i målgruppen.

Hvad har Vækstforum sat i gang?

For 2008 er programmet STARTmidt igangsat med det formål at øge antallet af vækstiværksættere. Programmet består af STARTpakken og VÆKSTpakken, og er tilbud om professionel vejledning og rådgivning til iværksættere og nyetablerede virksomheder med vækstambitioner. For 2008 er også VÆKSTmidt igangsat med det formål at øge antallet af vækstvirksomheder. Programmet består af otte initiativer, der med forskellig indfaldsvinkel skal støtte virksomhedernes vækst.

Tabel 2.17: Antal vejledte potentielle vækstiværksættere (antal CVR-numre)

| | 2005 | 2006 | 2007 |
|--------------------|------|------|------|
| Region Midtjylland | - | - | 209 |
| Hele landet | - | - | - |

Kilde: Effektmåling af Væksthus Midtjyllands aktiviteter – Statusrapport nr. 3, August 2008. Tallene dækker 2007. Det skal bemærkes at Væksthuset først blev etableret 1/1 2007, hvorfor der ikke er tale om et hel års aktiviteter.

Tabel 2.18: Antal vejledte potentielle vækstvirksomheder

| | 2005 | 2006 | 2007 |
|--------------------|------|------|------|
| Region Midtjylland | - | - | 636 |
| Hele landet | - | - | - |

Kilde: Effektmåling af Væksthus Midtjyllands aktiviteter – Statusrapport nr. 3, August 2008. Tallene dækker 2007. Det skal bemærkes at Væksthuset først blev etableret 1/1 2007, hvorfor der ikke er tale om et hel års aktiviteter.

Udbud af og adgang til risikovillig kapital

Indenfor udbuddet af og adgangen til risikovillig kapital ligger Region Midtjylland højt målt på vækstkautioner pr. iværksættervirksomhed. Ved måling af Kom-i-gang-lån per virksomhed og Venturekapitalinvesteringer per virksomhed ligger Region Midtjylland imidlertid under landsgennemsnittet. Tallene siger imidlertid ikke noget om antallet af virksomheder, der modtager risikovillig kapital.

Hvad har Vækstforum sat i gang?

Vækstforum har besluttet at igangsætte initiativet Kapitalformidling med henblik på blandt andet at øge antallet af kom-i-gang-lån og antallet af venturekapitalinvesteringer blandt de midtjyske virksomheder. Programmet igangsættes med det formål at øge antallet af investeringer i det midtjyske iværksætter- og vækstvirksomheder fra Vækstfonden, øvrige ventureselskaber og Business Angels. Programmet forventes implementeret primo 2009.

Tabel 2.19: Vækstkautitioner pr. iværksættervirksomhed (kr.)

| | Gennemsnit for 2001- | | |
|--------------------|-------------------------|------|------|
| | 2003 | 2005 | 2006 |
| Region Midtjylland | 33.044 | - | - |
| Hele landet | 20.542 | - | - |

Kilde: Vækstfonden.

NB: Opgjort i f.t. det samlede antal iværksættervirksomheder.

Tabel 2.20: Kom-i-gang-lån pr. iværksættervirksomhed (kr.)

| | 2005 | 2006 |
|--------------------|-------|------|
| Region Midtjylland | 3.287 | - |
| Hele landet | 3.679 | - |

Kilde: Vækstfonden.

NB: Opgjort i f.t. det samlede antal iværksættervirksomheder.

Tabel 2.21: Venturekapitalinvesteringer pr. iværksættervirksomhed (kr.)

| | Gennemsnit for 2001- | | |
|--------------------|-------------------------|------|------|
| | 2003 | 2005 | 2006 |
| Region Midtjylland | 89.441 | - | - |
| Hele landet | 112.603 | - | - |

Kilde: Vækstfonden.

NB: Opgjort i f.t. det samlede antal iværksættervirksomheder.

Del 3: Geografisk balance i Region Midtjylland

Introduktion

Vækstforum lægger vægt på at understøtte sammenhængskraften fra kyst til kyst i Region Midtjylland. Vækstforum vil derfor arbejde for at skabe balance mellem centre og yderområder, og understøtte samspillet mellem land og by, vækstområder og yderområder samt bosætningsområder og erhvervsområder. Et middel hertil er at sætte særligt fokus på landdistrikter som et indsatsområde.

Fødevareministeriet skelner i sit landdistriktsprogram mellem bykommuner (i Region Midtjylland omfatter bykommunerne Århus og Skanderborg), mellemkommuner (Horsens, Silkeborg, Favrskov, Odder), landdistriktskommuner (Randers, Viborg, Holstebro, Herning, Ikast-Brande, Hedensted, Syddjurs) samt yderkommuner (Ringkøbing-Skjern, Norddjurs, Skive, Struer, Lemvig, Samsø).

Landdistriktsprogrammet afgør fordelingen af EU-midler og statslige midler til landdistriktsudvikling i kommunerne, og danner også basis for prioriteringen af Region Midtjyllands landdistriktsindsats.

Bykommuner er ikke omfattet af landdistriktsprogrammet, mens mellemkommuner modtager EU-midler men ikke statsmidler. Både landdistriktskommuner og yderkommuner modtager EU- og statstilskud, men tilskuddene er større til yderkommunerne end til landdistriktskommunerne.

Nedenfor gives en oversigt over de intra-regionale forskelle mellem de forskellige kommunetyper i Region Midtjylland. Beskrivelsen vedrører primært uddannelsesniveaut, da det især er på dette område data, at er tilgængelige på et tilstrækkeligt detaljeret niveau. Afslutningsvis gives dog også et overblik over fordelingen af arbejdspladser samt pendlingen mellem regionens kommuner, da dette illustrerer et andet element af sammenhængskraften i regionen.

Der inkluderes kun tal fra 2007 i oversigten, da der ikke er sket nogen nævneværdig udvikling i den geografiske profil fra 2006 til 2007.

Uddannelsesniveaut i forskellige kommunetyper i Region Midtjylland

Af de 15-64-årige i hele Region Midtjylland var 83% i beskæftigelse eller under uddannelse i 2007. Der er en svag tendens til, at jo mere landdistriktsprægede kommunerne er, jo lavere er andelen af personer i beskæftigelse eller under uddannelse, men der er tale om en meget begrænset sammenhæng, og ikke noget entydigt mønster mellem kommunetyperne.

Tabel 3.1: Andelen af 15-64-årige, der er i beskæftigelse eller under uddannelse

| | 2007 |
|-------------------------|------|
| Bykommuner | 83% |
| Mellemkommuner | 84% |
| Landdistriktskommuner | 83% |
| Yderkommuner | 83% |
| Hele Region Midtjylland | 83% |

Kilde: Danmarks Statistik

Befolkningens uddannelsesprofil varierer mellem de forskellige kommunetyper. I bykommunerne udgør andelen af personer, der ikke har andre uddannelser end grundskolen, 17%, og der er et tydeligt mønster som viser, at jo mere "landdistriktspræget" en kommune er, jo større er andelen af personer uden yderligere uddannelse end grundskolen: 19% i mellemkommuner, 22% i landkommuner og 25% i yderkommuner. I Region Midtjylland som helhed udgør andelen af personer, der ikke har andre uddannelser end grundskolen, 20%.

Tabel 3.2: Andelen af 29-årige uden uddannelse ud over grundskole

| | 2007 |
|-------------------------|------|
| Bykommuner | 17% |
| Mellemkommuner | 19% |
| Landdistriktskommuner | 22% |
| Yderkommuner | 25% |
| Hele Region Midtjylland | 20% |

Kilde: Danmarks Statistik

Forskellene mellem kommunetyper går igen når det vedrører andelen af erhvervsuddannede, men her stiger andelen med "landdistriktspræget". I Region Midtjylland som helhed har 36% af de 29-årige en erhvervsuddannelse som højeste fuldførte uddannelse. I bykommunerne drejer det sig om 23%, i mellemkommunerne 38%, i landkommunerne 43% og i yderkommunerne 45%.

Tabel 3.3: Andelen af 29-årige med erhvervsuddannelse som højeste fuldførte uddannelse

| | 2007 |
|-------------------------|------|
| Bykommuner | 23% |
| Mellemkommuner | 38% |
| Landdistriktskommuner | 43% |
| Yderkommuner | 45% |
| Hele Region Midtjylland | 36% |

Kilde: Danmarks Statistik

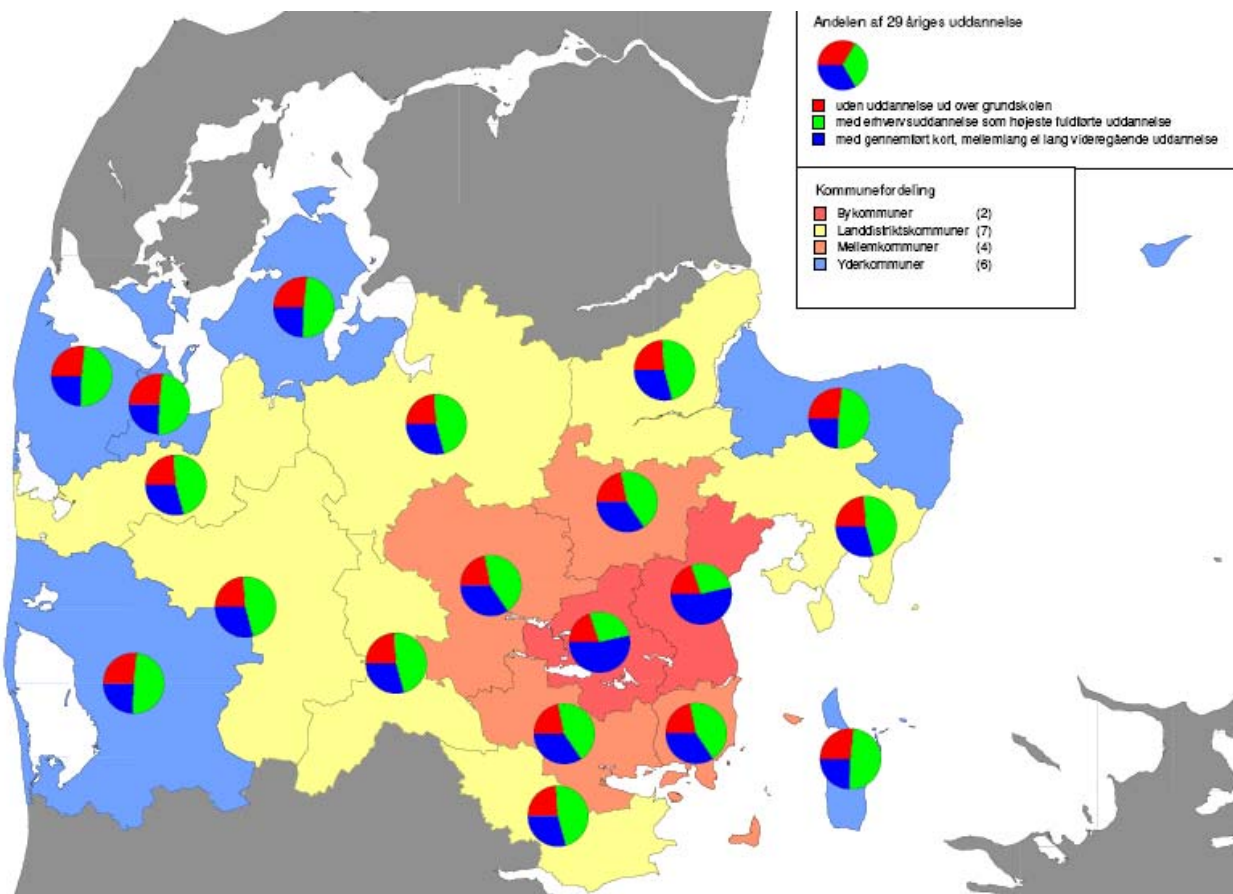
Hvis man ser på andelen, der har gennemført en videregående uddannelse (kort, mellemlang og lang), er der også et meget tydeligt mønster, der viser, at jo mere landdistriktspræget en kommune er, jo mindre er andelen med en videregående uddannelse. I hele Region Midtjylland har 34% en videregående uddannelse. I bykommunerne er det 46%, i mellemkommunerne 30%, i landkommunerne 27%, og i yderkommunerne 23%.

Tabel 3.4: Andelen af 29-årige, som har gennemført en kort, mellemlang eller lang videregående uddannelse

| | 2007 |
|-------------------------|------|
| Bykommuner | 46% |
| Mellemkommuner | 30% |
| Landdistriktskommuner | 27% |
| Yderkommuner | 23% |
| Hele Region Midtjylland | 34% |

Kilde: Danmarks Statistik

Uddannelsesniveautet i de forskellige kommunetyper, som er opsummeret i figur 3.1., viser således, at der er markant forskel på vækstbetingelserne i form af adgang til uddannet arbejdskraft i land og by. Det underbygger berettigelsen af landdistrikter som et relevant indsatsområde.



Figur 3. 1: 29-åriges uddannelsesnivea fordelt på kommunetyper

En fremskrivning af den nuværende udvikling i uddannelsesniveaet viser, at der for ungdomsårgangene i 2006 generelt forventes et løft i både den andel, der forventes at opnå en ungdomsuddannelse 25 år efter afsluttet 9. klasse, og i den andel, der forventes at opnå en videregående uddannelse 25 år efter afsluttet 9. klasse, i forhold til det aktuelle niveau i 2007.

Når der tages forbehold for den statistiske usikkerhed, som disse fremskrivninger er behæftet med, må det konstateres, at der kun er ubetydelige forskelle når kommunerne fordeles efter landdistriktsgrad: I hele Region Midtjylland forventes 82% at opnå en ungdomsuddannelse, og niveauet for de fire kommunetyper er alle placeret i et interval på 1% omkring dette gennemsnit.

Tabel 3.5: Andel af årgang med en ungdomsuddannelse (forventningsbaseret fremskrivning af det pågældende års 9. klasse-årgangs uddannelsesnivea 25 år efter afsluttet 9. klasse)

| | 2007 |
|-------------------------|------|
| Bykommuner | 82% |
| Mellemkommuner | 82% |
| Landdistriktskommuner | 82% |
| Yderkommuner | 83% |
| Hele Region Midtjylland | 82% |

Kilde: UNI-C, profilmodellen

Forskellene er lidt større, når det gælder det forventede niveau for videregående uddannelser. Her forventes det, at 48% af de nuværende ungdomsårgange vil opnå en videregående uddannelse i Region Midtjylland. I bykommunerne er andelen på 54%, mens 48% i mellemkommunerne og 46% i land- og yderkommunerne forventes at have erhvervet sig en videregående uddannelse 25 år efter 9. klasse er afsluttet. Der er således en markant forskel mellem bykommunerne og de øvrige kommuner.

Tabel 3.6: Andel af årgang med en videregående uddannelse (forventningsbaseret fremskrivning af det pågældende års 9. klasse-årgangs uddannelsesniveau 25 år efter afsluttet 9. klasse)

| | 2007 |
|-------------------------|------|
| Bykommuner | 54% |
| Mellemkommuner | 48% |
| Landdistriktskommuner | 46% |
| Yderkommuner | 46% |
| Hele Region Midtjylland | 48% |

Kilde: UNI-C, profilmodellen

I den grad man kan tale om reelle geografiske forskelle i fremskrivningerne, peger mønstret for det forventede fremtidige uddannelsesniveau i samme retning som det aktuelle uddannelsesniveau fordelt på kommuner efter landdistriktsgrad. Altså at uddannelsesniveaet er lavere, jo mere landdistriktspræget området er. Dette gælder især når man ser på de videregående uddannelser.

For de aktuelle tal for 2007 måles på de 29-årige, der er bosat i landdistrikterne på målingstidspunktet, mens der i fremskrivningen måles på den ungdomsårgang, som i 2006 er bosat i landdistrikterne. En sammenligning af de to datatyper indikerer, at personer, der vokser udenfor bykommunerne, stort set opnår samme uddannelsesniveau, uanset deres hjemkommunes "landdistriktsgrad", men at de - især når det gælder de, der tager en videregående uddannelse - ikke efterfølgende vender tilbage til landdistrikterne.

Pendling

Ligesom uddannelsesniveaet varierer mellem kommunerne i regionen, er antallet af arbejdspladser også ulige fordelt i regionens kommuner. Nogle kommuner har mange arbejdspladser i forhold til antallet af indbyggere i kommunen, mens andre kommuner har få. Jo færre arbejdspladser kommunen har i forhold til antallet af indbyggere, des større er behovet for at pendle ud af kommunen for at arbejde. Pendlingsomfanget er således med til at reducere den økonomiske ubalance, der opstår, når nogle kommuner har færre arbejdspladser end andre.

Som det fremgår af tabel 3.7 og figur 3.2, er Århus Kommune, Viborg Kommune og Ringkøbing-Skjern Kommune de tre kommuner, der har flest arbejdspladser pr. 1.000 indbyggere, mens Odder Kommune, Syddjurs Kommune og Favrskov Kommune er de tre kommuner, der har færrest arbejdspladser pr. 1.000 indbyggere. Århus Kommune har således 62% flere arbejdspladser pr. 1.000 indbyggere end Odder Kommune.

To faktorer ser ud til at have stor betydning for pendlingsmønstrene i regionen. Antallet af arbejdspladser pr. indbygger og afstanden til det store arbejdsmarked i Århus Kommune.

De fem kommuner, der har en nettoindpendling på mere end 1.000 personer, er samtidig de fem kommuner, der har flest arbejdspladser pr. 1.000 indbyggere. Århus Kommune er naturligt nok regionens helt store magnet arbejdsmæssigt med en nettoindpendling på hele 23.500 personer. Men det er værd at bemærke, at de øvrige fire kommuner med en nettoindpendling over 1.000 personer alle ligger i Vestjylland.

Omvendt har kommunerne med få arbejdspladser pr. 1.000 indbyggere, og eller med kort afstand til Århus Kommune, en stor negativ nettoindpendling.

Tabel 3.7: Antal arbejdspladser, nettoindpendling og gennemsnitlig pendlingsafstand, 2007

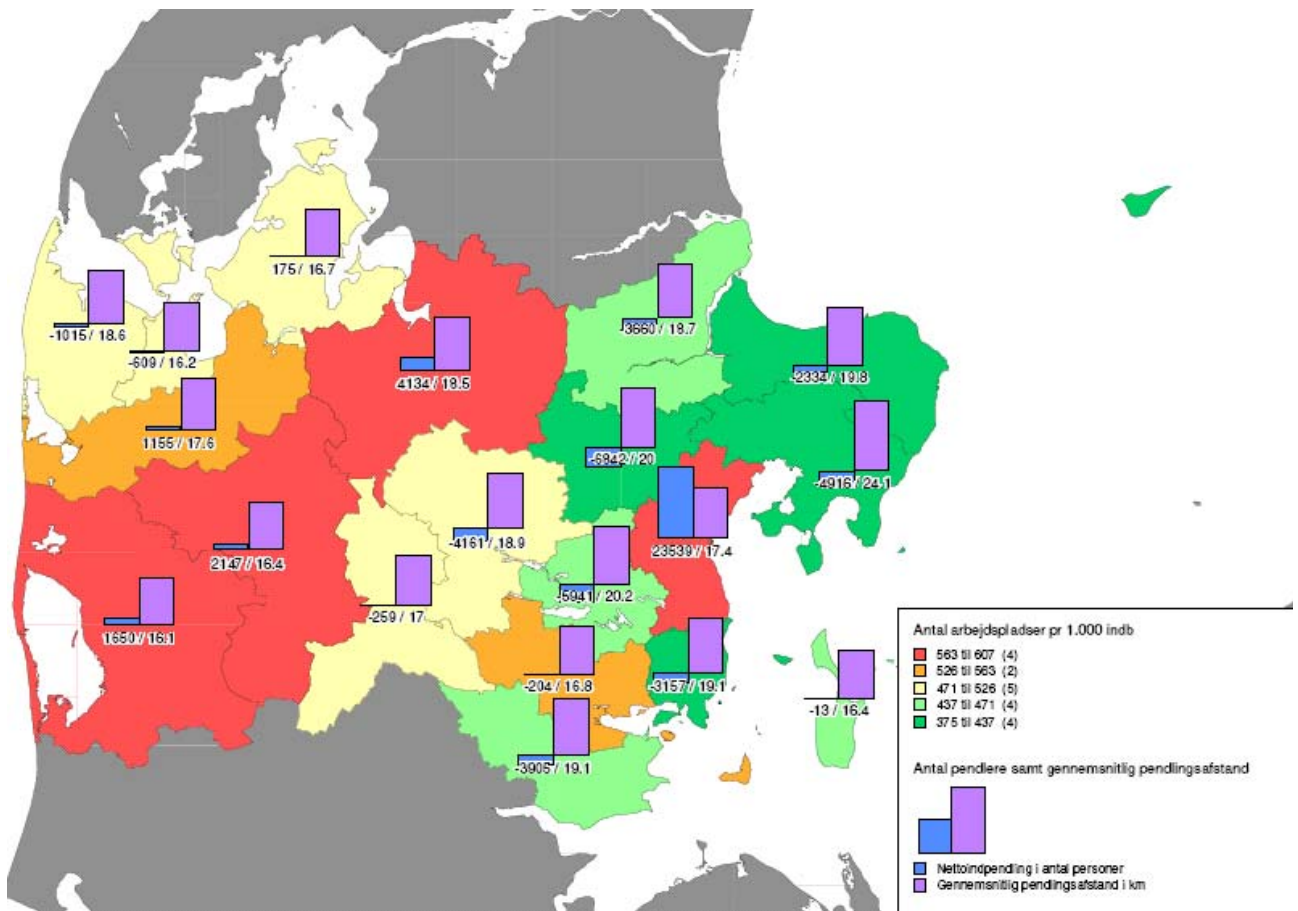
| | Antal arbejdspladser pr. 1.000 indbyggere | Nettoindpendling i antal personer | Gns. Pendlings- afstand i km. |
|--------------------|--|--------------------------------------|----------------------------------|
| Århus | 607 | 23.539 | 17,4 |
| Viborg | 580 | 4.134 | 18,5 |
| Ringkøbing-Skjern | 572 | 1.650 | 16,1 |
| Herning | 563 | 2.147 | 16,4 |
| Holstebro | 559 | 1.155 | 17,6 |
| Horsens | 526 | -204 | 16,8 |
| Ikast-Brande | 525 | -259 | 17,0 |
| Skive | 525 | 175 | 16,7 |
| Region Midtjylland | 525 | -4.216 | 18,1 |
| Struer | 489 | -609 | 16,2 |
| Silkeborg | 485 | -4.161 | 18,9 |
| Lemvig | 471 | -1.015 | 18,6 |
| Randers | 468 | -3.660 | 18,7 |
| Samsø | 461 | -13 | 16,4 |
| Hedensted | 459 | -3.905 | 19,1 |
| Skanderborg | 437 | -5.941 | 20,2 |
| Norrdjurs | 434 | -2.334 | 19,8 |
| Favrskov | 387 | -6.842 | 20,0 |
| Syddjurs | 386 | -4.916 | 24,1 |
| Odder | 375 | -3.157 | 19,1 |

Kilde: Danmarks Statistik

Favrskov Kommune har den mest negative nettoindpendling i regionen, efterfulgt af Skanderborg Kommune og Syddjurs Kommune. Det er samtidig de kommuner, hvor indbyggerne i gennemsnit pendler længst for at komme på arbejde. De tre kommuner har alle en gennemsnitlig pendlingsafstand på 20 kilometer eller derover.

De otte kommuner, hvor indbyggerne i gennemsnit pendler længst, ligger alle i det østjyske bybånd tæt på motorvejen. Omvendt er den gennemsnitlige pendlingsafstand kortest i Vestjylland og, naturligt nok, på Samsø.

Pendlingsmønstret understreger således eksistensen af de intraregionale forskelle, som Vækstforum arbejder for at reducere for derved at skabe større balance mellem Region Midtjyllands centre og yderområder.



Figur 3. 2: Antal arbejdspladser, nettoindpending og gennemsnitlig pendlingsafstand, 2007

Bilag 4 – Tabeller for rammebetingelser på kommune- og subregionalt niveau

Andel af 29-årige, som har afsluttet uddannelse, 2007

| | Andel med mindst en ungdomsuddannelse | Andel med mindst en erhvervskompetencegivende uddannelse | Andel med mindst en videregående uddannelse |
|--------------------|---------------------------------------|--|---|
| Region Midtjylland | 79,6 | 70,5 | 34,3 |
| Favrskov | 83,3 | 79,0 | 32,3 |
| Hedensted | 79,5 | 74,4 | 24,6 |
| Herning | 80,6 | 73,4 | 31,2 |
| Holstebro | 80,1 | 72,8 | 32,9 |
| Horsens | 75,4 | 68,3 | 30,2 |
| Ikast-Brande | 70,3 | 64,8 | 20,8 |
| Lemvig | 75,4 | 70,4 | 18,6 |
| Norddjurs | 74,2 | 65,1 | 19,9 |
| Odder | 77,5 | 71,1 | 20,9 |
| Randers | 76,5 | 68,6 | 25,0 |
| Ringkøbing-Skjern | 74,2 | 69,5 | 22,2 |
| Samsø | 56,7 | 53,3 | 16,7 |
| Silkeborg | 82,7 | 74,7 | 32,0 |
| Skanderborg | 83,8 | 76,3 | 33,1 |
| Skive | 77,4 | 70,7 | 29,3 |
| Struer | 72,1 | 67,0 | 23,2 |
| Syddjurs | 77,6 | 68,5 | 25,7 |
| Viborg | 78,0 | 69,9 | 28,5 |
| Århus | 82,7 | 69,3 | 47,7 |

Kilde: Danmarks Statistik

Andel af en ungdomsårgang 2006, der forventes at opnå en ungdomsuddannelse og en videregående uddannelse

| | Andel med en ungdomsuddannelse | Andel med en videregående uddannelse |
|--------------------|--------------------------------|--------------------------------------|
| Region Midtjylland | 82,0 | 47,8 |
| Favrskov | 82,4 | 48,8 |
| Hedensted | 79,9 | 42,1 |
| Herning | 82,8 | 50,8 |
| Holstebro | 83,8 | 50,4 |
| Horsens | 78,4 | 43,2 |
| Ikast-Brande | 80,0 | 46,4 |
| Lemvig | 87,3 | 52,5 |
| Norddjurs | 80,9 | 39,2 |
| Odder | 77,8 | 52,5 |
| Randers | 80,7 | 40,6 |
| Ringkøbing-Skjern | 84,8 | 48,1 |
| Samsø | 69,7 | 38,1 |
| Silkeborg | 85,7 | 51,2 |
| Skanderborg | 84,5 | 52,4 |
| Skive | 82,0 | 45,5 |
| Struer | 81,9 | 48,8 |
| Syddjurs | 82,4 | 46,9 |
| Viborg | 84,8 | 46,3 |
| Århus | 81,2 | 54,5 |

Kilde: UNI-C, profilmodellen

Andel af arbejdsstyrken med en primær it-uddannelse

2004

| | |
|--------------------|------|
| Region Midtjylland | 1,3% |
| Århus-Østjylland | 1,5% |
| Horsens | 0,3% |
| Herning-Ikast | 0,8% |
| Viborg-Skive | 0,4% |
| Ringkøbing-Skjern | 0% |
| Nordvestjylland | 0,1% |

Kilde: EBST, Regional Benchmarking

Andel af videninstitutionernes medarbejdere, som har deltaget i videnudvikling/-deling med virksomheder

2005

| | |
|--------------------|-----|
| Region Midtjylland | 0,3 |
| Århus-Østjylland | 0,3 |
| Horsens | 0,5 |
| Herning-Ikast | 0,3 |
| Viborg-Skive | 0,2 |
| Ringkøbing-Skjern | 0,1 |
| Nordvestjylland | 0,5 |

Kilde: EBST, Regional Benchmarking

Andel uddannelsesinstitutioner, der tilbyder undervisning i iværksætteri

2005

| | |
|--------------------|-------|
| Region Midtjylland | 77,7% |
| Århus-Østjylland | 75,3% |
| Horsens | 100% |
| Herning-Ikast | 100% |
| Viborg-Skive | 41,5% |
| Ringkøbing-Skjern | 100% |
| Nordvestjylland | 100% |

Kilde: EBST, Regional Benchmarking (Spørgeskemaundersøgelse blandt uddannelsesinstitutioner, Teknologisk institut for Erhvervs- og Byggestyrelsen, 2005)

Andel uddannelsesinstitutioner, som gør brug af inkubatorer, mentorer eller konkurrencer

2005

| | |
|--------------------|-------|
| Region Midtjylland | 33,9% |
| Århus-Østjylland | 41,6% |
| Horsens | 42,5% |
| Herning-Ikast | 21,8% |
| Viborg-Skive | 17,3% |
| Ringkøbing-Skjern | 16,7% |
| Nordvestjylland | 41,8% |

Kilde: EBST, Regional Benchmarking (Spørgeskemaundersøgelse blandt uddannelsesinstitutioner, Teknologisk institut for Erhvervs- og Byggestyrelsen, 2005)

Antal vejledte potentielle vækstvirksomheder

| | 2007 |
|--------------------|-------------|
| Region Midtjylland | 596 |
| Favrskov | 8 |
| Hedensted | 5 |
| Horsens | 6 |
| Norddjurs | 5 |
| Odder | 3 |
| Randers | 22 |
| Samsø | 0 |
| Silkeborg | 37 |
| Skanderborg | 21 |
| Syddjurs | 7 |
| Århus | 118 |
| Herning | 78 |
| Holstebro | 44 |
| Ikast-Brande | 14 |
| Lemvig | 36 |
| Ringkøbing-Skjern | 41 |
| Skive | 32 |
| Struer | 14 |
| Viborg | 37 |
| Uden for regionen | 68 |

Kilde: Effektmåling af Væksthus Midtjyllands aktiviteter – Statusrapport nr. 3, August 2008. Tallene dækker 2007. Det skal bemærkes at Væksthuset først blev etableret 1/1 2007, hvorfor er ikke er tale om et hel års aktiviteter. Totalen afviger fra de 636 virksomheder, der er oplyst i tabel 30, eftersom ikke alle de 636 vejledte virksomheder kunne identificeres i cvr-registeret, og derved fordeles ud på kommuner.

Hyppighed af vejledte virksomheder pr. 1.000 indbyggere fordelt på kommuner

| | 2007 |
|-------------------|-------------|
| Favrskov | 0,18 |
| Hedensted | 0,11 |
| Horsens | 0,08 |
| Norddjurs | 0,10 |
| Odder | 0,14 |
| Randers | 0,24 |
| Samsø | 0,00 |
| Silkeborg | 0,43 |
| Skanderborg | 0,38 |
| Syddjurs | 0,17 |
| Århus | 0,40 |
| Herning | 0,93 |
| Holstebro | 0,78 |
| Ikast-Brande | 0,35 |
| Lemvig | 1,62 |
| Ringkøbing-Skjern | 0,71 |
| Skive | 0,66 |
| Struer | 0,62 |
| Viborg | 0,40 |

Kilde: Effektmåling af Væksthus Midtjyllands aktiviteter – Statusrapport nr. 3, August 2008. Tallene dækker 2007. Det skal bemærkes at Væksthuset først blev etableret 1/1 2007, hvorfor er ikke er tale om et hel års aktiviteter.

Vejledte iværksætteres bopælskommune

2007

| | |
|-----------------|-----|
| Favrskov | 4% |
| Randers | 3% |
| Silkeborg | 3% |
| Skanderborg | 6% |
| Syddjurs | 4% |
| Århus | 66% |
| Skive | 4% |
| Viborg | 3% |
| Øvrige kommuner | 6% |
| Øvrige regioner | 2% |

Kilde: Effektmåling af Væksthus Midtjyllands aktiviteter – Statusrapport nr. 3, August 2008. Tallene dækker 2007. Det skal bemærkes at Væksthuset først blev etableret 1/1 2007, hvorfor er ikke er tale om et hel års aktiviteter.

Vækstkautioner pr. iværksættervirksomhed (kr.)

Gennemsnit for 2001-2003

| | |
|--------------------|--------|
| Region Midtjylland | 33.044 |
| Århus-Østjylland | 25.283 |
| Horsens | 34.239 |
| Herning-Ikast | 55.097 |
| Viborg-Skive | 34.746 |
| Ringkøbing-Skjern | 50.749 |
| Nordvestjylland | 67.746 |

Kilde: Vækstfonden.

NB: Opgjort i f.t. det samlede antal iværksættervirksomheder.

Kom-i-gang-lån pr. iværksættervirksomhed (kr.)

2005

| | |
|--------------------|-------|
| Region Midtjylland | 3.287 |
| Århus-Østjylland | 4.539 |
| Horsens | 1.805 |
| Herning-Ikast | 2.137 |
| Viborg-Skive | 1.171 |
| Ringkøbing-Skjern | - |
| Nordvestjylland | - |

Kilde: Vækstfonden.

NB: Opgjort i f.t. det samlede antal iværksættervirksomheder.

Venturekapitalinvesteringer pr. iværksættervirksomhed (kr.)

Gennemsnit for 2001- 2003

| | |
|--------------------|---------|
| Region Midtjylland | 89.441 |
| Århus-Østjylland | 62.648 |
| Horsens | 86.144 |
| Herning-Ikast | 207.009 |
| Viborg-Skive | 158.974 |
| Ringkøbing-Skjern | 77.046 |
| Nordvestjylland | 89.100 |

Kilde: Vækstfonden.

NB: Opgjort i f.t. det samlede antal iværksættervirksomheder.