

# **UDDANNELSE I REGION MIDTJYLLAND**

**- UDDRAG FRA ANALYSEGRUNDLAGET FOR  
DEN REGIONALE UDVIKLINGSPLAN**

Analysegrundlaget er udarbejdet af  
Region Midtjylland  
April 2007

## Uddannelse

Uddannelsesniveaet i Region Midtjylland adskiller sig ikke væsentligt fra landsniveauet. Lidt færre af de unge i Region Midtjylland end på landsplan har kun en grundskoleuddannelse og lidt flere får en kompetencegivende uddannelse.

Helt konkret er det i Region Midtjylland 18,7% af de unge, der kun får en grundskoleuddannelse, mens det på landsplan er 19,1%. Det er imidlertid stadig langt fra regeringens og Region Midtjyllands målsætning om, at 95% af de unge mindst skal have en ungdomsuddannelse i 2015.

Til gengæld er der store forskelle internt i regionen. I landkommunerne Samsø og Norddjurs er der næsten 50% flere unge, der kun har en grundskoleuddannelse end i regionen som helhed. Til gengæld er andelen betydeligt lavere i Århus Kommune.

En ungdomsuddannelse er typisk en forudsætning for at påbegynde en kompetencegivende uddannelse, som eksempelvis en erhvervsfaglig uddannelse eller en videregående uddannelse. I Region Midtjylland har 29% af de unge ikke en kompetencegivende uddannelse, mens landsgennemsnittet er næsten 30%. Men også her er der store regionale forskelle med færrest i Holstebro Kommune med 26% og flest i Samsø Kommune med 37,1%.

Uddannelsesniveaet blandt de unge er steget betydeligt i perioden 1995 til 2005. I 1995 var der 25% af en ungdomsårgang, der kun havde en grundskoleuddannelse, mens det som nævnt var knap 19% i 2005. Det er i den sammenhæng bemærkelsesværdigt, at lidt flere unge 20 årige i 1995 var kommet videre i uddannelsessystemet end i dag. Det tyder med andre ord på, at flere af de unge i dag enten udskyder ungdomsuddannelsen et par år efter folkeskolen eller også er blevet længere undervejs i ungdomsuddannelsen. Andelen af en ungdomsårgang, der får en kompetencegivende uddannelse, er steget tilsvarende fra 64% i 1995 til 71% i 2005.

Uddannelsesudbuddet i Region Midtjylland bærer præg af områdets store forskellighed. Placering af de gymnasiale og erhvervsfaglige uddannelser følger nogenlunde befolkningsfordelingen i regionen. Det samme gør udbuddet af de korte og mellemlange uddannelser. Når det gælder de lange videregående uddannelser er de primært koncentreret i Århus Kommune.

Andelen af arbejdsstyrken med erhvervskompetencegivende uddannelse er på landsniveauet, hvor 7 ud af 10 enten har en erhvervsfaglig uddannelse eller en videregående uddannelse. Overordnet er andelen af arbejdsstyrken med en erhvervskompetencegivende uddannelse lavere i udkantskommunerne og højere i den østlige del af regionen omkring Århus.

### Definition af uddannelse

Ungdomsuddannelse: Gymnasial, hf, studenterkursus, hhx, htx, m.v.

Kompetencegivende uddannelse: Erhvervsfaglige uddannelser, kort, mellemlang, eller lang videregående uddannelse

## Udfordringer

Kravene til arbejdsstyrkens kvalifikationer er under hastig udvikling. Visse opgaver bliver outsourcet til lavtlønslande, og det er primært opgaver, der udføres af ufaglært arbejdskraft. Men også opgaver, der enten udføres af personer, der er faglærte eller har en videregående uddannelse, bliver i stigende grad outsourcet. Heldigvis er der oprettet endnu flere nye jobs, som også er kommet de ufaglærte til gode. F.eks. inden for området oplevelsesøkonomi har der i de senere år været en betydelig vækst, hvilket fortrinsvis er kommet de ufaglærte til gode.

Det fordrer imidlertid, at udbuddet af uddannelser skal tilpasses de nye jobfunktioner, hvilket stiller krav til det formelle uddannelsessystem. Men det er ligeså vigtigt, at der er mulighed for efteruddannelse til de personer, der enten er blevet berørt eller bliver berørt af de nye tider.

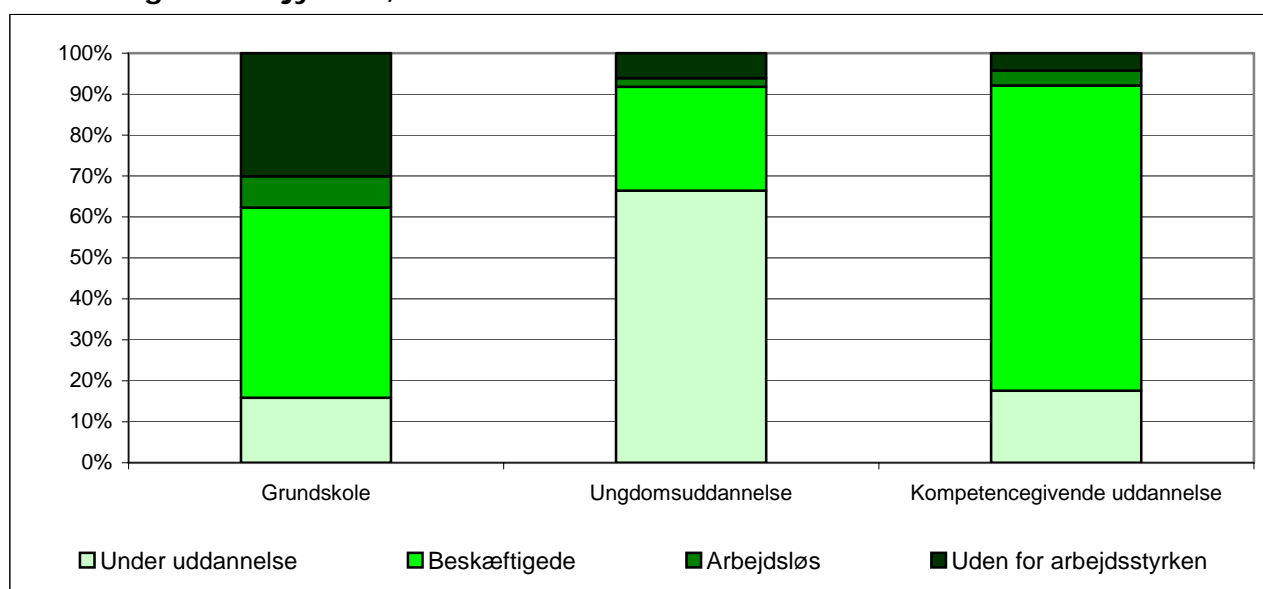
Uddannelsesniveaut er af stor betydning for arbejdsmarkedstilknytningen. Knap 40% af de unge mellem 25 år og 29 år, der har grundskole, som højest fuldførte uddannelse, er hverken under uddannelse eller i beskæftigelse, hvorimod det for unge med en kompetencegivende uddannelse kun er knap 10%.

Knap 20% af en ungdomsårgang får i dag ikke en ungdomsuddannelse og har derfor en betydelig risiko for ikke at komme ind på arbejdsmarkedet. Det er derfor væsentligt at få reduceret restgruppen, så flere får en uddannelse og allerhelst en uddannelse inden for de områder, hvor der ifølge de regionale beskæftigelsesregioner er gode beskæftigelsesmuligheder.

### 6.1 De unges uddannelsesniveau

Uddannelsesniveaut har stor betydning for en persons tilknytning til arbejdsmarkedet. Nedenstående figur viser, at næsten 40% af de 25-29 årige, der kun har en uddannelse på grundskoleniveau, er arbejdsløse eller uden for arbejdsstyrken. Det samme gælder for under 10% af de unge med en ungdomsuddannelse eller en kompetencegivende uddannelse.

**Figur 6.1. De 25-29 åriges erhvervstilknytning fordelt efter højest fuldførte uddannelse i Region Midtjylland, 2005**



Kilde: Danmarks Statistik

Hvor knap 70% af de unge med en ungdomsuddannelse fortsat er under uddannelse, er godt 75% af de unge med en kompetencegivende uddannelse i beskæftigelse. Hvis de unge ikke

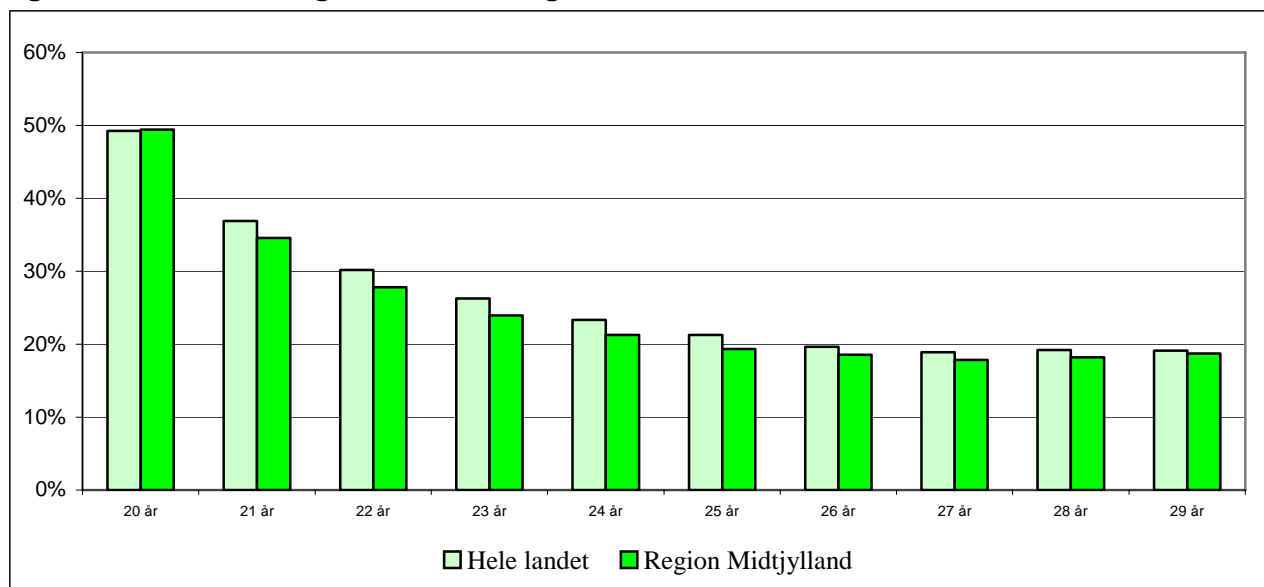
har fået enten en ungdomsuddannelse eller en kompetencegivende uddannelse inden de bliver 30 år, er sandsynligheden for at få en uddannelse på et senere tidspunkt minimal, idet kun ca.16% af de unge, som kun har gennemført grundskoleuddannelsen, stadig er under uddannelse.

For at sikre fortsat økonomisk vækst og velfærd både for det enkelte individ og for det danske samfund er det derfor overordentlig vigtigt, at så mange som muligt får en uddannelse ud over den obligatoriske folkeskole. Selv om der fra flere sider af er sat fokus på vigtigheden af uddannelse, er der i dag fortsat mange unge, der kun har grundskolen som højest fuldførte uddannelse.

I Region Midtjylland har 18,7% af de 29 årige aldrig fået en uddannelse ud over folkeskolens afgangseksamen. Det fremgår af nedenstående figur. På landsplan er tallet 19,1% og dermed lidt højere.

Figuren viser også, at andelen af unge kun med grundskoleniveau falder støt, indtil de unge når 25 års alderen. Herefter er chancerne for at komme i gang med yderligere uddannelse meget små.

**Figur 6.2 Andel af unge kun med en grundskoleuddannelse, 2005**



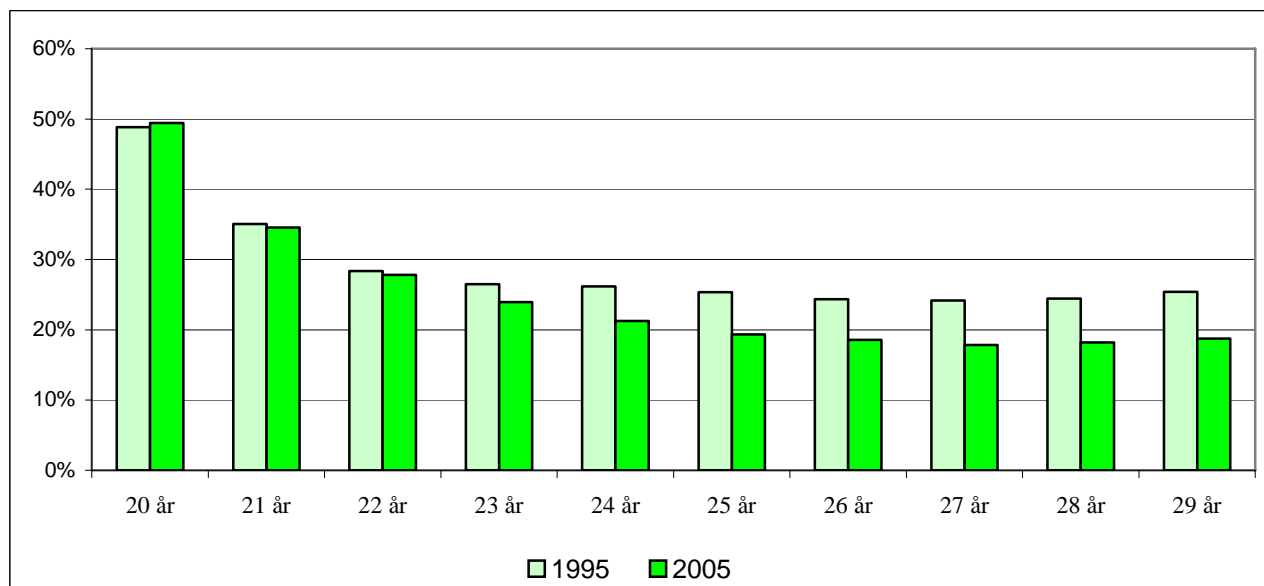
Kilde: Danmarks Statistik. Statistikbanken.

Note: Gruppen uoplyst er ikke medtaget i tallene.

Det fremgår af nedenstående figur, at udviklingen i Region Midtjylland er gået den rigtige vej de seneste 10 år. Andelen af de 29 årige, der ikke har en uddannelse ud over grundskolen, er således faldet fra 25% i 1995 til 19% i dag.

Selv om tallene generelt er forbedret væsentligt siden 1995, er det bemærkelsesværdigt, at flere af de 20 årige var kommet videre i uddannelsessystemet i 1995 sammenlignet med i dag. Det tyder på, at flere af de unge i dag enten udskyder ungdomsuddannelsen et par år efter folkeskolen eller er blevet længere undervejs i ungdomsuddannelsen.

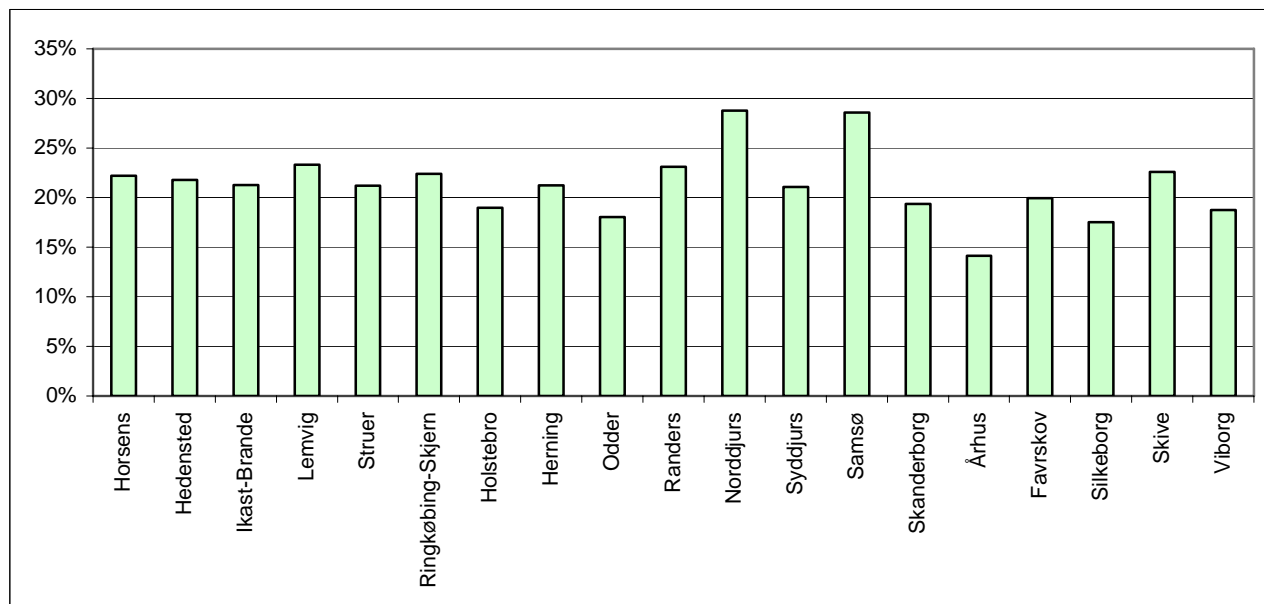
**Figur 6.3. Andel af unge kun med grundskoleuddannelse i Region Midtjylland, 1995-2005**



Kilde: Danmarks Statistik. Statistikbanken.  
 Note: Gruppen uoplyst er ikke medtaget i tallene.

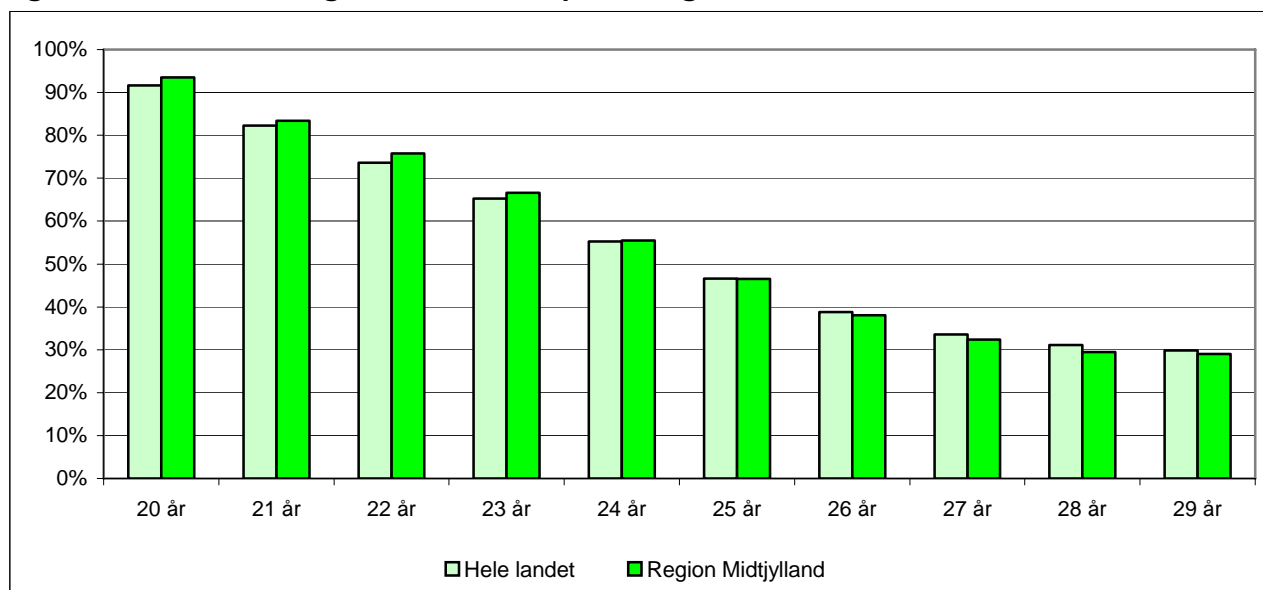
Nedenstående figur viser, at der på tværs af kommunerne i Region Midtjylland er betydelige forskelle på, hvor stor en andel af de 29 årige der ikke har en uddannelse ud over grundskolen. I Århus Kommune er andelen mindre end 15%, mens andelen er næsten 30% i Norddjurs Kommune og Samsø Kommune.

**Figur 6.4. Andel unge kun med grundskole i kommunerne i Region Midtjylland, 2005**



Kilde: Danmarks Statistik. Statistikbanken.  
 Note 1: Gruppen uoplyst er ikke medtaget i tallene.  
 Note 2: Unge er i dette tilfælde 29 årige, der kun har grundskole, som højeste fuldførte uddannelse

**Figur 6.5. Andel af unge uden en kompetencegivende uddannelse, 2005**



Kilde: Danmarks Statistik. Statistikbanken.

Note: Gruppen uoplyst er ikke medtaget i tallene.

En ungdomsuddannelse er ikke en kompetencegivende uddannelse, men typisk en forudsætning for at kunne påbegynde en kompetencegivende uddannelse (erhvervsfaglig uddannelse eller en videregående uddannelse).

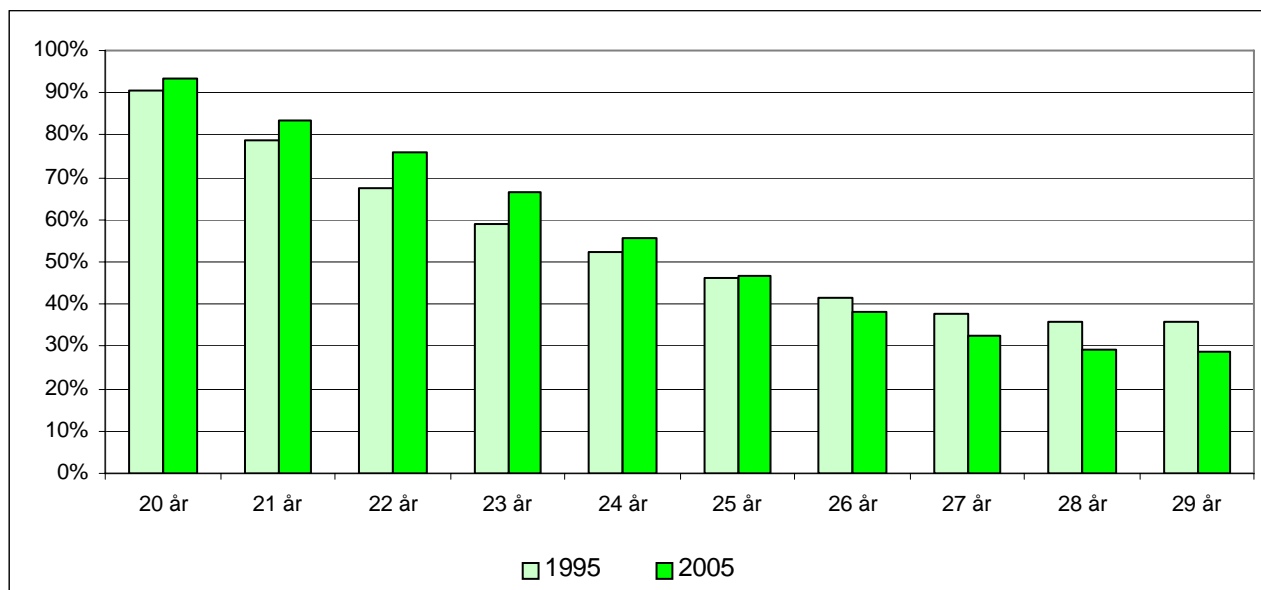
Ovenstående figur viser, at stort set samme andel af de 29 årige i Region Midtjylland og hele landet ikke har en kompetencegivende uddannelse. I Region Midtjylland er det 29,0%, og på landsplan er det 29,8%.

Samtidig viser ovenstående figur, at unge i Region Midtjylland fuldfører en kompetencegivende uddannelse senere end unge på landsplan. Det kan forklares med, at unge i Region Midtjylland udskyder den kompetencegivende uddannelse, tager længere tid om at gennemføre den kompetencegivende uddannelse eller gennemfører relativt længere uddannelser i forhold til lands gennemsnittet.

Generelt fuldfører de unge en kompetencegivende uddannelse på et senere tidspunkt i dag end de gjorde for 10 år siden, hvilket fremgår af nedenstående figur. Andelen af 23 årige uden en kompetencegivende uddannelse er steget fra 58,7% i 1995 til 66,6% i 2005.

Til gengæld er der færre, der ikke får en kompetencegivende uddannelse. I 1995 var der 35,8% af de 29 årige, uden en kompetencegivende uddannelse i Region Midtjylland mod 29,0% i 2005.

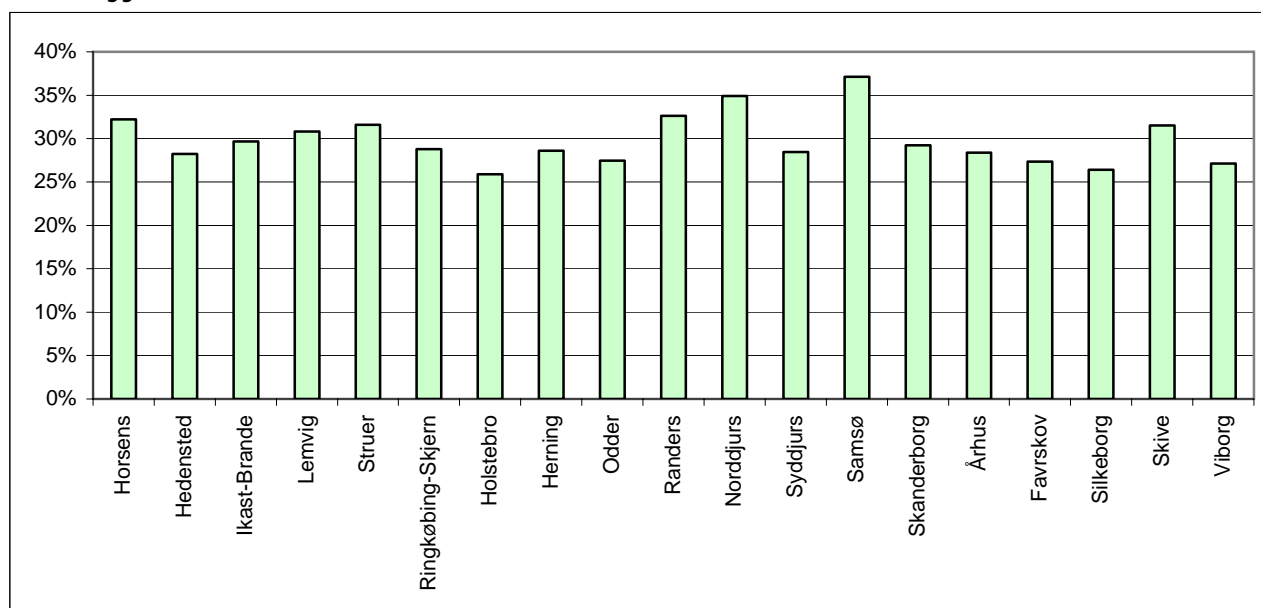
**Figur 6.6. Andel af unge uden en kompetencegivende uddannelse i Region Midtjylland, 1995-2005**



Kilde: Danmarks Statistik. Statistikbanken.  
 Note: Gruppen uoplyst er ikke medtaget i tallene.

Nedenstående figur viser, at der også i forhold til andelen af unge uden en kompetencegivende uddannelse er stor forskel på tværs af kommunerne i Region Midtjylland. Der er færrest i Holstebro Kommune og Silkeborg Kommune med henholdsvis 25,9% og 26,4%. Modsat er der flest i Samsø Kommune med 37,1% og Norddjurs Kommune med 34,9%. I Århus Kommune er der lidt færre end i Region Midtjylland som helhed, til trods for at andelen af unge, der tager en lang videregående uddannelse, er betydeligt højere end regionens gennemsnit.

**Figur 6.7. Andel unge uden en kompetencegivende uddannelse i kommunerne i Region Midtjylland, 2005**

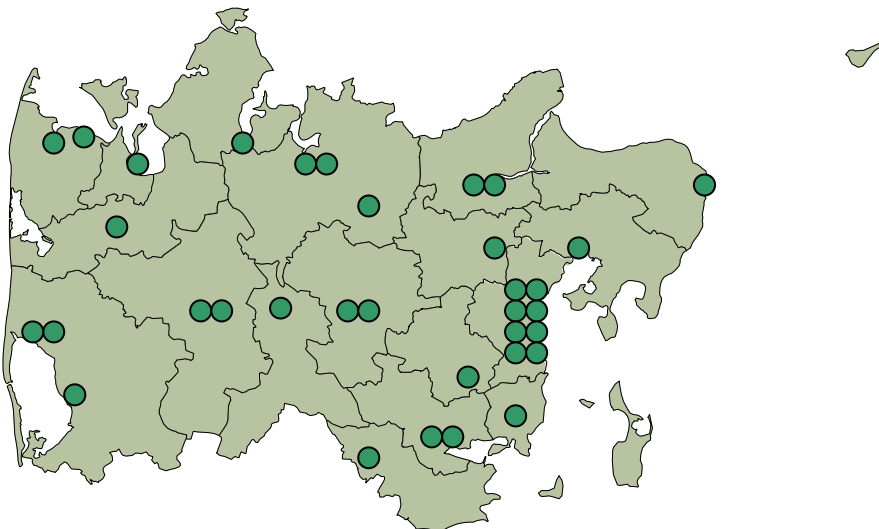


Kilde: Danmarks Statistik. Statistikbanken.  
 Note 1: Gruppen uoplyst er ikke medtaget i tallene.  
 Note 2: Unge er i dette tilfælde 29 årige

### Udbud af uddannelser

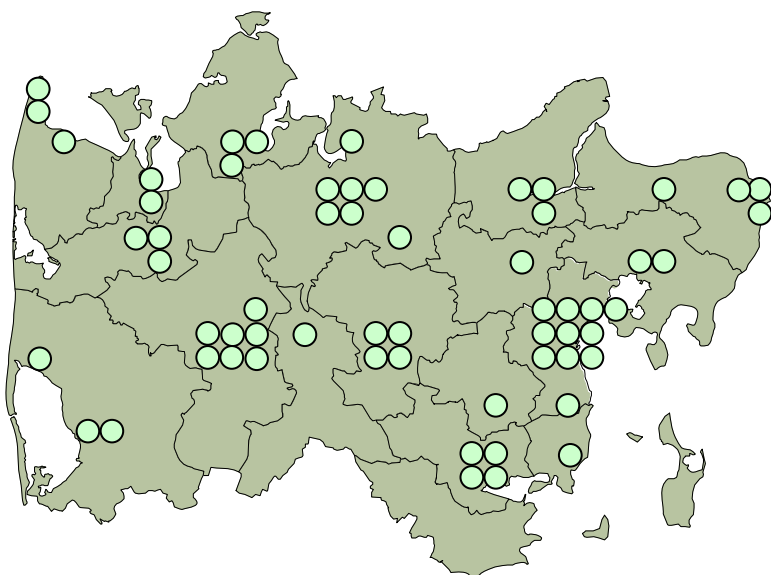
Placeringen af de gymnasiale uddannelser følger nogenlunde befolkningens fordeling. Som det fremgår af nedenstående kort, har alle kommuner undtagen Samsø mindst et gymnasium.

### Kort 6.1. Placering af uddannelsesinstitutioner – Gymnasie- og HF-kurser



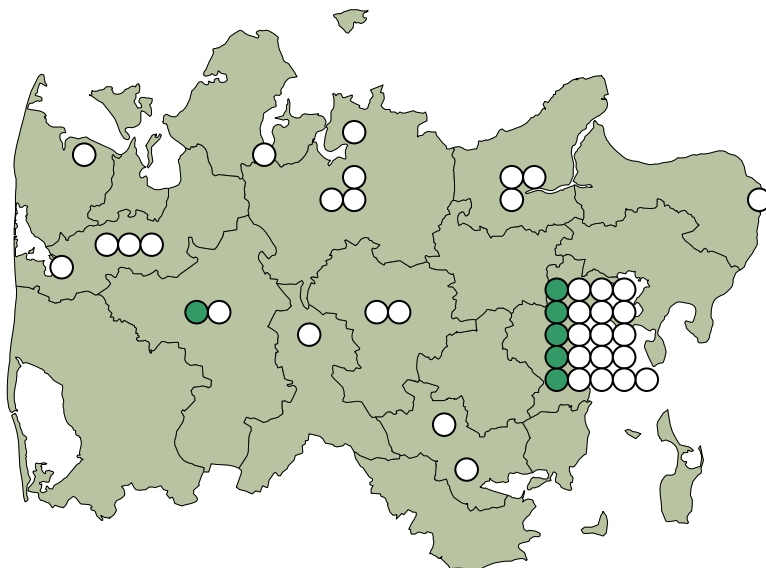
Ligesom for gymnasiale uddannelser er uddannelsesinstitutionerne i Region Midtjylland, der udbyder erhvervsuddannelser jævnt fordelt over hele regionen. Kun Samsø og i Hedensted Kommune er der ikke mindst et uddannelsessted.

### Kort 6.2. Kort over uddannelsesinstitutioner i Region Midtjylland, der udbyder erhvervsuddannelser mv.



Når det gælder placeringen af de videregående uddannelsesinstitutioner, slår Århus Kommune tydeligt igennem som et regionalt uddannelsescentrum. Mens en række mellemlange videregående uddannelser, som seminarieuddannelser, pædagoguddannelser og sygeplejeuddannelser er mere jævnt fordelt i de større byer i regionen, er de lange videregående uddannelser primært koncentreret i Århus.

### Kort 6.3. Kort over uddannelsesinstitutioner i Region Midtjylland, der udbyder mellemlange og lange videregående uddannelser



- Lange videregående uddannelsesinstitutioner
- Mellemlange videregående uddannelsesinstitutioner

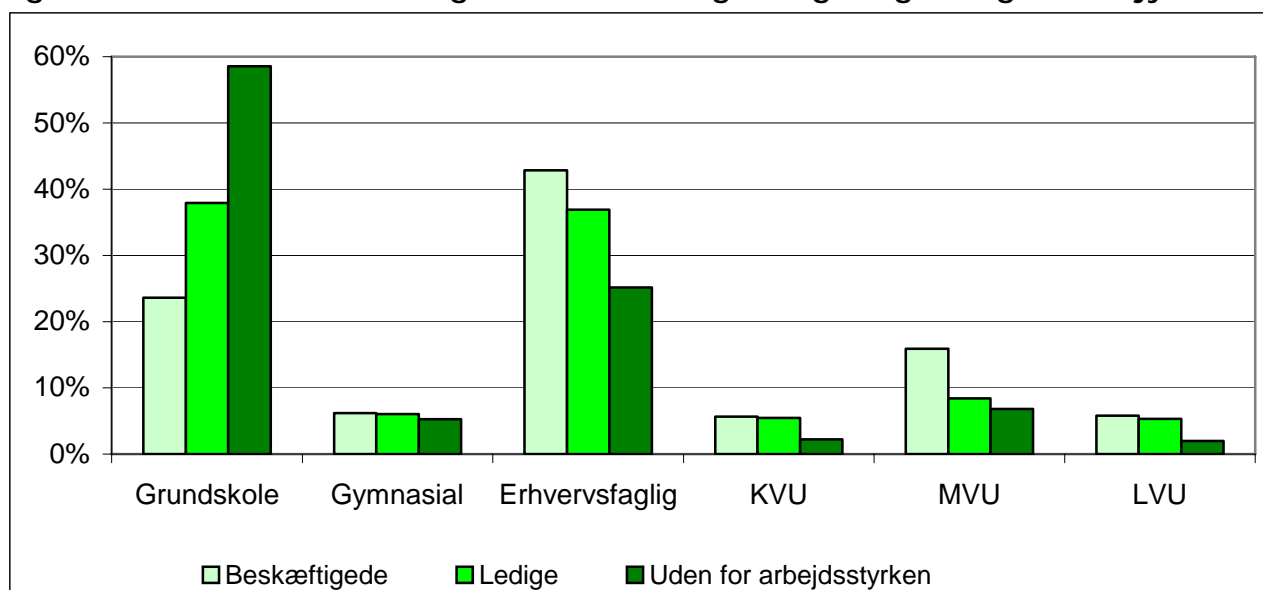
### 6.2 Arbejdsstyrkens uddannelsesniveau

Kun de færreste kan være uenige i, at uddannelse betaler sig. I nedenstående figur er der syn for sagen, idet der bliver fokuseret på uddannelsesfordelingen blandt henholdsvis beskæftigede og ledige i Region Midtjylland. For at illustrere vigtigheden af uddannelse er også uddannelsesfordelingen for personer uden for arbejdsstyrken medtaget.

Som det fremgår af figuren, har markant flere ledige end beskæftigede i Region Midtjylland blot en grundskoleuddannelse, som den højeste fuldførte uddannelse. 38% af de ledige har blot en grundskoleuddannelse mod 23% af de beskæftigede. Vigtigheden af en uddannelse er endnu mere tydelig, når der fokuseres på personer uden for arbejdsstyrken. Hele 59% har blot en grundskole som højeste fuldførte uddannelse

Modsat forholder det sig for personer med en erhvervsfaglig uddannelse. Her er andelen med en uddannelse højere blandt de beskæftigede end blandt de ledige. 43% af de beskæftigede har en erhvervsfaglig uddannelse, mens 37% af de ledige har en erhvervsfaglig uddannelse. For personer uden for arbejdsstyrken er tallet 25%.

**Figur 6.8 Uddannelsesfordeling blandt beskæftigede og ledige i Region Midtjylland**



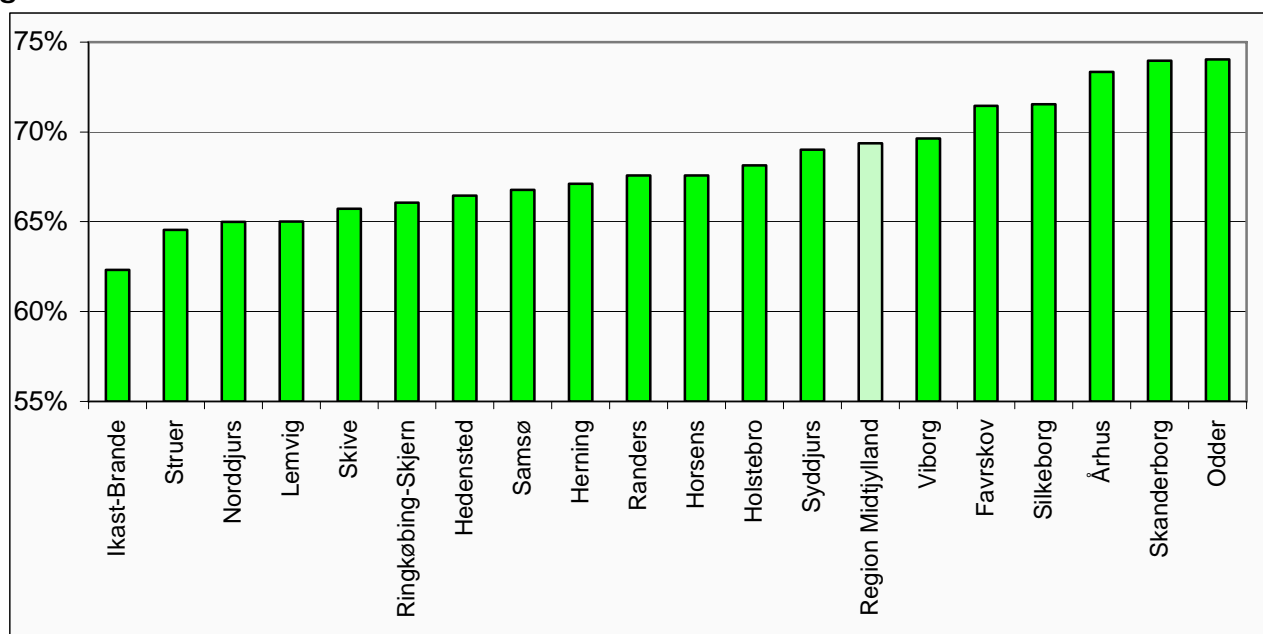
Kilde: Danmarks Statistik – HFU2

Note: Arbejdsstyrken omfatter befolkning i alderen 15-64 år, der enten er i beskæftigelse eller arbejdsløse. "Grundskole" omfatter personer med grundskoleudd. eller kategorien u-oplyste. "KVVU" – kort videregående uddannelse, "MVU" – mellemlang videregående uddannelse eller bachelor, "LVU" – lang videregående uddannelse.

### Personer med en erhvervskompetencegivende uddannelse

De større geografiske enheder som følge af kommunalreformen har betydet, at de markante forskelle kommunerne imellem bliver indsnævret. I Region Midtjylland kan der alligevel spores en række forskelle, når der fokuseres på andelen af arbejdsstyrken med en erhvervskompetencegivende uddannelse.

**Figur 6.9 Andel af arbejdsstyrken i Region Midtjylland med en erhvervskompetencegivende uddannelse**



Kilde : Danmarks Statistik

Note : Erhvervskompetencegivende uddannelse er personer med en erhvervsfaglig uddannelse, KVVU, MVU eller LVU.

I foranstående figur er andelen af arbejdsstyrken med en erhvervskompetencegivende uddannelse vist. Overordnet set tegner der sig et billede af, at andelen af arbejdsstyrken med en erhvervskompetencegivende uddannelse er lavere i udkantskommunerne og højere i den østlige del af regionen omkring Århus. Gennemsnitlig har 69% af arbejdsstyrken i såvel Region Midtjylland som hele landet en erhvervskompetencegivende uddannelse, mens det i Ikast-Brande Kommune blot er 62%.