

Midtjysk konkurrenceevne

- statistisk portræt af byerhvervene i Region Midtjylland



November 2008

Forord

Med denne publikation ønsker region Midtjylland at skabe en overordnet indsigt i, hvad der kendetegner den midtjyske virksomhedsbestand. Publikationen bygger på de senest offentliggjorte tal fra Danmarks Statistik for 2006. En udvikling er belyst ved at sammenligne tallene med tilsvarende tal for 2003.

Publikationen tegner et billede af markante forskelle mellem såvel brancherne som kommunerne i regionen.

Fremstillingsvirksomhederne udgør en relativ lille andel af arbejdsstederne, men vægter stadig tungest både hvad angår eksporten og antallet af beskæftigede.

Bygge og anlægsbranchen har haft en markant aktivitetsfremgang i perioden, men bidrager stort set ikke til den samlede eksport.

Virksomhederne indenfor Handel, hotel og restauration udgør den største andel af arbejdsstederne og står for en betydelig andel af såvel eksporten som antallet af beskæftigede.

Forretningsservice står for en næsten lige så stor andel af arbejdsstederne som Handel, hotel og restauration og har desuden haft en markant aktivitetsfremgang i perioden, men står her til trods stadig for en relativ lille andel af den samlede eksport og beskæftigelse.

Mellem kommunerne skiller især Århus sig ud ved at have en fjerdedel af alle arbejdssteder i regionen og ved at have en branchesammensætning, hvor Fremstilling og Bygge og anlæg udgør en relativ lille andel af kommunens arbejdssteder, mens Forretningsservice udgør en relativ stor andel.

Hedensted og de vestjyske kommuner Ringkøbing-Skjern, Ikast-Brande, Lemvig og Skive skiller sig i modsætning til Århus ud ved, at Fremstillingserhvervene udgør en relativ stor andel af kommunernes arbejdssteder.

Indholdsfortegnelse

| | |
|--|----|
| Indledning | 2 |
| Virksomhederne i region Midtjylland | 5 |
| Sammenligning af brancherne i region Midtjylland | 10 |
| Sammenligning af Fremstillingen i regionerne | 13 |
| Sammenligning af Forretningsservice i regionerne | 15 |
| Virksomhederne i de Midtjyske kommuner | 17 |

Indledning

Denne publikation indeholder en statistisk beskrivelse af virksomhedsbestanden i region Midtjylland. Rapporten omfatter de private byerhverv i regionen og dækker derfor ikke offentlige virksomheder samt de primære erhverv, som bl.a. udgøres af landbrug og fiskeri.

Rapporten er struktureret omkring 2 hovedelementer:

1. Region Midtjylland sammenlignet med de andre regioner og et nationalt niveau
2. Kommunerne i region Midtjylland

Virksomhedsbestanden er beskrevet på baggrund af Regnskabsstatistikken hos Danmarks Statistik. Regnskabsstatistikken bygger på standardiserede indberetninger af regnskabsoplysninger til skattemyndighederne (SKAT) suppleret med spørgeskema-udarbejdede oplysninger fra firmaer. I regnskabsstatistikken er det kun den reelle erhvervsmæssige aktivitet, som fremgår. De mindste firmaer er således frasorteret, ligesom Danmarks Statistik kun medtager de firmaer, der er aktive hele året eller en del af året. Sorteringen kommer til udtryk ved, at firmastatistikken kun indeholder de firmaer, som har haft ATP-indbetalinger for ansatte lønmodtagere svarende til mindst ½ årsværk og/eller har haft en beregnet indtjening af en vis størrelse afhængigt af branche.

En begrundelse for at vælge netop regnskabsstatistikken er, at den overkommer problemstillinger omkring hovedsædeproblematikken¹ ved at fokusere på de statistiske enheder, nemlig arbejdssteder, og ikke den juridiske enhed. En opgørelse på arbejdsstedsniveau viser således hvor virksomhedernes underafdelinger – og dermed aktivitet – ligger. En belysning af dette niveau er hensigtsmæssig hvis det primære mål er at belyse virksomhedernes aktivitet og arbejdspladsernes karakteristika i et geografisk område. En belysning af virksomhedernes reelle størrelse er imidlertid vanskelig på dette niveau, ligesom det er problematisk at sige noget om placering af virksomhedernes beslutningscentre.

Arbejdsstedsniveauet er således valgt som enhed i denne datarapport da det giver den bedste belysning og indikation af hvilke retninger erhvervspolitikken skal bevæge sig for bedst at kunne understøtte og påvirke den udvikling og aktivitet der foregår i regionen og de enkelte kommuner.

¹ Hovedsædeproblematikken handler om, at især større virksomheder er spredt ud over flere kommuner og flere regioner i Danmark. Et eksempel herpå er Dansk Supermarked med deres mange Netto, Føtex og Bilka butikker. Ved udelukkende at fokusere på virksomhedens CVR-nummer, som i Virksomhedsstatistikken, vil alle beskæftigede, al omsætning osv. blive samlet under en adresse i Højbjerg i Århus kommune. Derved undervurderes bl.a. omsætningen i detailhandlen i en lang række kommuner i region Midtjylland, mens den omvendt overvurderes i Århus kommune.

Dataene, der er genereret gennem en specialkørsel foretaget af Danmarks Statistik i august 2008, gør det muligt at belyse hvordan virksomhederne fordeler sig på baggrund af variablene:

- **Branche**

Branchefordelingen foretages på baggrund af Dansk Branchekode (DB03), der er en dansk branchenomenklatur baseret på EU's nomenklatur (NACE). I rapporten benyttes Danmarks Statistiks standard inddelinger på 9grp. og 27grp. niveau. Da rapporten benytter regnskabsstatistikken som datagrundlag, er der reelt set kun tale om en opdeling på 5 branchegrupper i forhold til 9grp. samt 17 branchegrupper i forhold til 27grp.

Af nedenstående skema fremgår det, hvad 9 branchegruppering (9grp.) dækker. Det skal bemærkes, at det er branchebetegnelserne i skemaet, der vil blive brugt i rapporten i forbindelse med beskrivelsen af de forskellige brancher. Således vil det være underforstået, at det er brancher, der henføres til, når der eksempelvis skrives "Fremstilling" eller "Fremstillingen". Disse betegnelser vil altså dække over Fremstillingsbranchen eller Fremstillingsindustrien.

De 5 branchegrupper i 9 branchegrupperingen (9grp.)

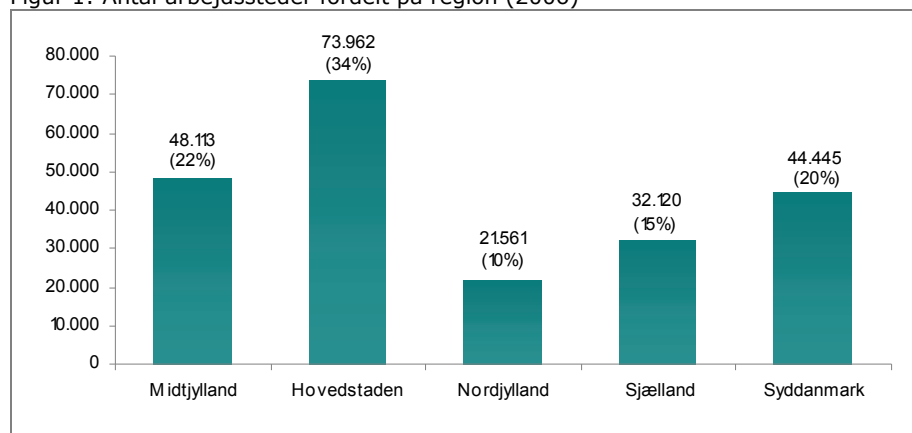
| Branche | NACE kode (DB03) | Eksempler |
|-------------------------------|--|--|
| Fremstilling | 10-37 | Råstofudvinding Føde-, drikke-, tobaksvareindustri Tekstil- og læderindustri Træ-, papir- og grafisk industri Kemisk industri og plastindustri Sten-, ler- og glasindustri Jern- og metalindustri Møbelindustri og anden industri |
| Bygge og anlæg | 45 | Bygge og anlæg |
| Handel, hotel og restauration | 50-52, 55 | Autohandel, service og tankstationer Engroshandel undtagen med biler Detailhandel. og reparationsvirks. undt. Biler Hoteller og restauranter |
| Transport, post og tele | 60-64 (undtaget: 601000 Jernbaner, 602110 Bustrafik, 602120 S-togstrafik, metro og anden sporbaseret trafik, 632130 Drift af betalingsveje, -broer og -tunneller, 632210 Erhvervshavne (trafik- og fiskerihavne), 632230 Fyrvæsen og lodserier) | Transport Post og tele |
| Forretningservice | 70-74 (undtagen: 702010 Almennyttige boligselskaber) | Udlejning og ejendomsformidling Forretningservice |

- **Virksomhedsstørrelse**
Størrelsesfordelingen foretages på baggrund af virksomhedernes antal ansatte. De enkelte størrelsesgrupperinger defineres som: Mikro virksomheder (0-9 ansatte), Små virksomheder (10-49 ansatte), Mellemstore virksomheder (50-249 ansatte) og Store virksomheder (+250 ansatte).
- **Ejerskabsform**
Ejerskabsfordelingen foretages på baggrund af de danske standarder: Enkeltmandsfirma, Interessentskab (I/S), Aktieselskab (A/S), Anpartsselskab (Aps), Udenlandske virksomheder, Anden ejerskabsform
- **Omsætning**
Defineret som indtægter ved salg af produkter og tjenesteydelser der hidrører fra firmaets primære drift. Omsætningen er opgjøret efter rabatter og er ekskl. moms og andre afgifter m.m., der direkte er forbundet med salget. Omfatter også arbejde udført for egen regning og opført under aktiver, fx bygning af egne maskiner. Derimod er ikke medtaget indtægter, der hidrører fra andet end firmaets primære aktivitet, fx refunderede sygedagpenge og offentlige løntilskud
- **Eksport**
Defineret som omsætning på internationale markeder
- **Eksportandel**
Defineret som andelen af en virksomhedsbestand, der har eksport
- **Eksportintensitet**
Defineret som eksportens andel af omsætningen
- **Værditilvækst**
Defineret som omsætning og andre driftsindtægter fratrukket omkostninger til forbrug af varer og tjenester. Tilvæksten udtrykkes med andre ord den værdiskabelse, der finder sted i branchen
- **Værditilvækst per ansat**
Defineret som værditilvæksten divideret med antallet af beskæftigede
- **Beskæftigelse**
Defineret i selskaber som antallet af lønmodtagere, som har ansættelse i arbejdsstedet. Udtrykt som fuldtids-beskæftigede (årsværk). I firmaer med personlig hæftelse indgår desuden ejere

Virksomhederne i region Midtjylland

Der er rundt regnet 48.000 arbejdssteder i private byerhverv i region Midtjylland. Dette svarer til, at 22 pct. af alle arbejdssteder i Danmark ligger i region Midtjylland.

Figur 1: Antal arbejdssteder fordelt på region (2006)



Arbejdssteder indenfor Handel, hotel og restauration udgør med 34 pct. den største andel af arbejdsstederne i region Midtjylland. Branchefordelingen af arbejdsstederne i region Midtjylland følger landsgennemsnittet. Dette fremgår af tabel 1. Ligeledes fremgår det, at region Hovedstaden adskiller sig ved at have en forholdsvis større andel arbejdssteder indenfor Forretningsservice. Mens region Sjælland har en forholdsvis større andel arbejdssteder indenfor Bygge og anlæg.

Tabel 1: Branchefordeling af arbejdssteder (2006)

| | Midtjylland | Hovedstaden | Nordjylland | Sjælland | Syddanmark | Danmark |
|-------------------------------|-------------|-------------|-------------|----------|------------|---------|
| Fremstilling | 11% | 7% | 11% | 9% | 11% | 10% |
| Bygge og anlæg | 15% | 13% | 16% | 22% | 16% | 16% |
| Handel, hotel og restauration | 34% | 33% | 36% | 32% | 36% | 34% |
| Transport, post og tele | 7% | 7% | 8% | 8% | 8% | 7% |
| Forretningsservice | 32% | 40% | 29% | 29% | 29% | 33% |
| I alt | 100% | 100% | 100% | 100% | 100% | 100% |
| | 48.113 | 73.962 | 21.561 | 32.120 | 44.445 | 220.201 |

En opdeling af arbejdsstederne på flere underbrancher viser, at det for alvor er den "rene" Forretningsservice, der med 30 pct. af arbejdsstederne adskiller region Hovedstaden fra de øvrige regioner.

Tabel 2: Branchefordeling af arbejdsstederne (2006)

| | Midtjylland | Hovedstaden | Nordjylland | Sjælland | Syddanmark | Danmark |
|--------------------------------------|-------------|-------------|-------------|----------|------------|---------|
| Råstofudvinding | 0% | 0% | 0% | 0% | 0% | 0% |
| Føde-, drikke-, tobaksvarerindustri | 1% | 1% | 2% | 1% | 1% | 1% |
| Tekstil- og læderindustri | 1% | 0% | 0% | 0% | 0% | 0% |
| Træ-, papir- og grafisk industri | 2% | 2% | 2% | 1% | 2% | 2% |
| Kemisk industri og plastindustri | 1% | 0% | 0% | 1% | 1% | 1% |
| Sten-, ler- og glasindustri | 0% | 0% | 1% | 0% | 1% | 0% |
| Jern- og metalindustri | 5% | 3% | 6% | 4% | 6% | 4% |
| Møbelindustri og anden industri | 1% | 1% | 1% | 1% | 1% | 1% |
| Bygge og anlæg | 15% | 13% | 16% | 22% | 16% | 16% |
| Autohandel, service og tankstationer | 5% | 3% | 5% | 5% | 5% | 4% |
| Engroshandel undtagen med biler | 9% | 9% | 7% | 7% | 9% | 8% |
| Detailh. og rep.virks. undt. Biler | 14% | 14% | 15% | 14% | 15% | 14% |
| Hoteller og restauranter | 6% | 7% | 8% | 6% | 7% | 7% |
| Transport | 6% | 6% | 7% | 7% | 7% | 6% |
| Post og tele | 1% | 1% | 1% | 1% | 1% | 1% |
| Udlejning og ejendomsformidling | 13% | 10% | 13% | 11% | 13% | 12% |
| Forretningsservice | 19% | 30% | 15% | 19% | 16% | 22% |
| I alt | 100% | 100% | 100% | 100% | 100% | 100% |
| | 48.113 | 73.962 | 21.561 | 32.120 | 44.445 | 220.201 |

I perioden fra 2003 til 2006 har den største stigning i antallet af arbejdssteder i region Midtjylland været indenfor Bygge og anlæg med 21 pct. og indenfor Forretningsservice med 19 pct. Dette fremgår af tabel 3. Med et fald på 1 pct. er Fremstilling den eneste branche i region Midtjylland, der har oplevet et fald i antallet af arbejdssteder. Fortsætter væksten som i perioden 2003-2006 vil Forretningsservice i 2009 være den største branche i region Midtjylland. Dette er allerede tilfældet i region Hovedstaden; mens det – hvis væksten fortsætter - vil ske i region Syddanmark i 2012 og i region Nordjylland i 2015.

Tabel 3: Udvikling i antal arbejdssteder fordelt på branche (2003-2006)

| | Midtjylland | Hovedstaden | Nordjylland | Sjælland | Syddanmark | Danmark |
|-------------------------------|-------------|-------------|-------------|----------|------------|---------|
| Fremstilling | -1% | -2% | 3% | -2% | 0% | -1% |
| Bygge og anlæg | 21% | 19% | 19% | 25% | 17% | 20% |
| Handel, hotel og restauration | 6% | 3% | 3% | 5% | 4% | 4% |
| Transport, post og tele | 2% | 7% | 0% | 3% | 0% | 3% |
| Forretningsservice | 19% | 16% | 14% | 18% | 16% | 17% |
| I alt | 11% | 10% | 8% | 12% | 8% | 10% |

En opdeling af udviklingen i antallet af arbejdssteder på flere underbrancher viser, at der indenfor Fremstillingen i region Midtjylland er store forskelle underbrancherne imellem. Tabel 4 viser således, at Tekstil- og læderindustri er gået markant tilbage med et fald på 23 pct. i antallet af arbejdssteder. Jern- og metalindustri og Sten-, ler og glasindustri har derimod haft en stigning på henholdsvis 5 pct. og 4 pct. i antallet af arbejdssteder fra 2003 til 2006.

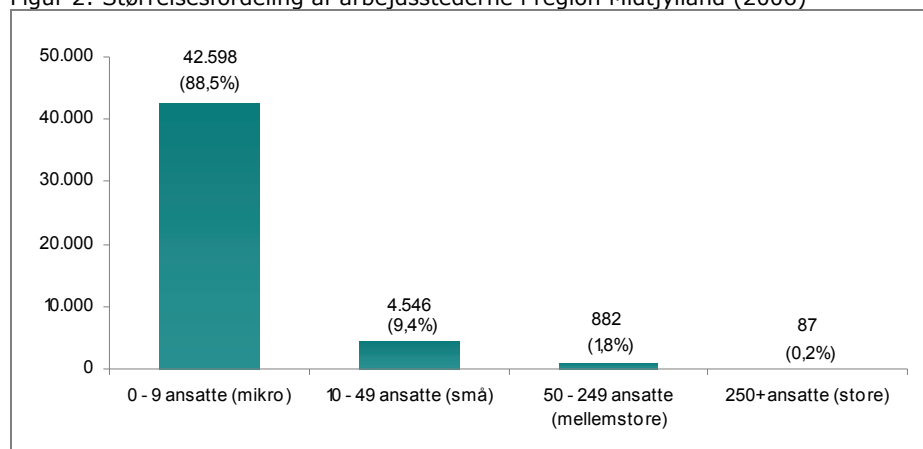
Tabellen viser også, at region Midtjylland er den region, der med 23 pct. har oplevet den største vækst i antallet af arbejdssteder indenfor den "rene" Forretningsservice.

Tabel 4: Udvikling i antallet af arbejdssteder (fra 2003 til 2006)

| | Midtjylland | Hovedstaden | Nordjylland | Sjælland | Syddanmark | Danmark |
|--------------------------------------|-------------|-------------|-------------|----------|------------|---------|
| Råstofudvinding | -3% | -15% | -6% | -18% | 15% | -3% |
| Føde-, drikke-, tobaksvareindustri | 1% | -3% | 5% | 3% | -2% | 0% |
| Tekstil- og læderindustri | -23% | -4% | -7% | -7% | -10% | -13% |
| Træ-, papir- og grafisk industri | -4% | -3% | -6% | -10% | -7% | -5% |
| Kemisk industri og plastindustri | -5% | -2% | -2% | -9% | -10% | -6% |
| Sten-, ler- og glasindustri | 4% | -5% | -7% | -2% | -5% | -3% |
| Jern- og metalindustri | 5% | -4% | 12% | 0% | 6% | 3% |
| Møbelindustri og anden industri | -9% | 7% | -6% | 8% | -4% | -2% |
| Bygge og anlæg | 21% | 19% | 19% | 25% | 17% | 20% |
| Autohandel, service og tankstationer | 7% | 6% | 2% | 6% | 4% | 5% |
| Engroshandel undtagen med biler | 4% | -1% | 3% | 4% | 4% | 2% |
| Detailh. og rep.virks. undt. Biler | 7% | 4% | 2% | 6% | 4% | 5% |
| Hoteller og restauranter | 4% | 7% | 6% | 5% | 5% | 6% |
| Transport | 2% | 6% | 1% | 1% | 1% | 3% |
| Post og tele | 4% | 9% | -7% | 16% | -2% | 4% |
| Udlejning og ejendomsformidling | 13% | 11% | 9% | 15% | 13% | 12% |
| Forretningsservice | 23% | 18% | 18% | 20% | 18% | 19% |
| I alt | 11% | 10% | 8% | 12% | 8% | 10% |

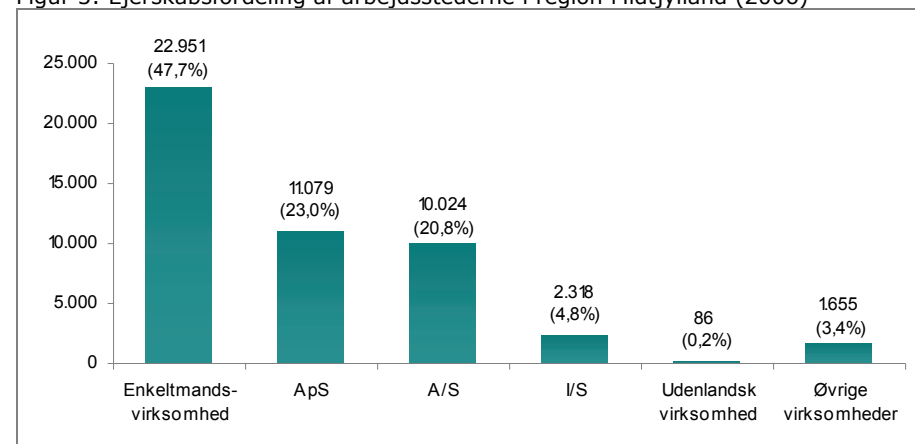
98 pct. af arbejdsstederne i region Midtjylland har mindre end 50 ansatte. Dette fremgår af figur 2, der viser størrelsesfordelingen af arbejdsstederne på baggrund af antal beskæftigede. Størrelsesfordelingen af arbejdsstederne i region Midtjylland adskiller sig ikke markant fra størrelsesfordelingen i de øvrige regioner.

Figur 2: Størrelsesfordeling af arbejdsstederne i region Midtjylland (2006)



48 pct. af arbejdsstederne i region Midtjylland er enkeltmandsvirksomheder. Dette fremgår af figur 3, der viser ejerskabsfordelingen af arbejdsstederne i region Midtjylland. Fordelingsmæssigt adskiller region Midtjylland sig ikke væsentlig fra de øvrige regioner.

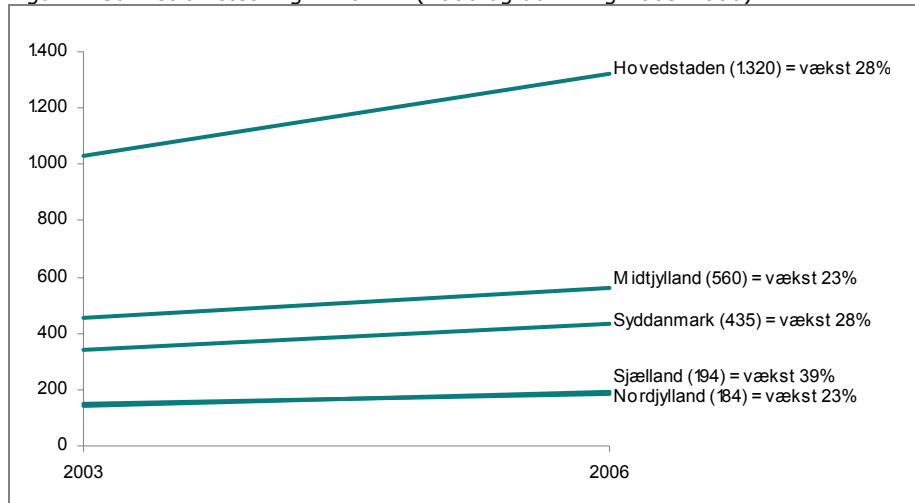
Figur 3: Ejerskabsfordeling af arbejdsstederne i region Midtjylland (2006)



Antallet af anpartsselskaber er fra 2003 til 2006 vokset med 32 pct. Til sammenligning er antallet af enkeltmandsvirksomheder vokset med 4 pct. mens antallet af aktieselskaber er vokset med 11 pct.

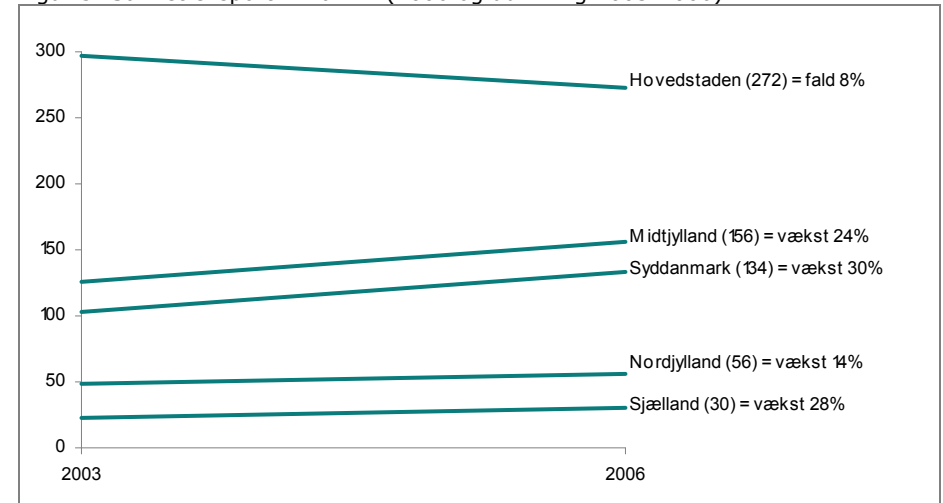
Den samlede omsætning er i alle regioner steget. Som det fremgår af figur 4 er forskellen mellem region Hovedstaden og de øvrige regioner fra 2003 til 2006 blevet større målt i kr. – men relativ uændret målt i andele. Forskellen mellem region Midtjylland og region Syddanmark er fra 2003 til 2006 derimod relativ uændret målt i kr. – men mindre målt i andele.

Figur 4: Samlet omsætning i mia. kr. (2006 og udvikling 2003-2006)



Den samlede eksport er steget i alle andre regioner end region Hovedstaden. Forskellen mellem region Hovedstaden og de øvrige regioner er fra 2003 til 2006 således blevet mindre både målt i kr. og i andele. Forskellen mellem region Midtjylland og region Syddanmark er fra 2003 til 2006 relativ uændret målt i kr. – men mindre målt i andele.

Figur 5: Samlet eksport i mia. kr. (2006 og udvikling 2003-2006)



Sammenligning af brancherne i region Midtjylland

Arbejdsstederne i de enkelte brancher i region Midtjylland har meget forskellige karakteristika og er præget af meget store forskelle i deres økonomiske aktivitet. Tabel 5 viser en sammenligning af brancherne på en række forskellige variable.

Tabel 5: Sammenligning af brancherne i region Midtjylland (2006)

| | Fremstilling | Bygge og anlæg | Handel, hotel og restauration | Transport, post og tele | Forretnings-service | Region Midtjylland I alt |
|---|--------------|----------------|-------------------------------|-------------------------|---------------------|--------------------------|
| Antal arbejdssteder | 5.511 | 7.295 | 16.558 | 3.504 | 15.245 | 48.113 |
| Andel af arbejdsstederne | 11% | 15% | 34% | 7% | 32% | 100% |
| Stigning ¹ i antal arbejdssteder | -1% | 21% | 6% | 2% | 19% | 11% |
| Andel arbejdssteder med 0-9 ansatte | 71% | 88% | 89% | 87% | 94% | 89% |
| Andel arb.steder med 10-249 ansatte | 28% | 12% | 10% | 12% | 6% | 11% |
| Omsætning (mia. kr.) | 211 | 46 | 266 | 30 | 54 | 606 |
| Andel af samlet omsætning | 35% | 8% | 44% | 5% | 9% | 100% |
| Stigning ¹ i omsætning | 13% | 47% | 28% | 36% | 39% | 25% |
| Eksport (mia. kr.) | 104 | 0,4 | 40 | 6 | 7 | 156 |
| Andel af samlet eksport | 66% | 0% | 26% | 4% | 4% | 100% |
| Stigning ¹ i eksport | 16% | 47% | 37% | 42% | 163% | 24% |
| Eksport per arbejdssted (1000 kr.) | 19.901 | 54 | 2.678 | 1.796 | 454 | 3.468 |
| Stigning ¹ i eksport per arbejdssted | 18% | -56% | 31% | 35% | 122% | 12% |
| Eksportandel | 0,39 | 0,02 | 0,22 | 0,11 | 0,07 | 0,15 |
| Stigning ¹ i eksportandel | -1% | -18% | 1% | -12% | 11% | -5% |
| Eksportintensitet | 0,49 | 0,01 | 0,15 | 0,19 | 0,12 | 0,26 |
| Stigning ¹ i eksportintensitet | 2% | -64% | 7% | 4% | 90% | 0% |
| Værditilvækst (mia. kr.) | 61 | 16 | 41 | 9 | 28 | 155 |
| Andel af samlet værditilvækst | 39% | 10% | 26% | 6% | 18% | 100% |
| Stigning ¹ i værditilvækst | 8% | 34% | 23% | 13% | 41% | 20% |
| Værditilvækst per arb.sted (1000 kr.) | 11.678 | 2.244 | 2.719 | 2.838 | 1.928 | 3.431 |
| Stigning ¹ i værditilvækst per arb.sted | 10% | 10% | 17% | 7% | 19% | 8% |
| Værditilvækst per ansat (1000 kr.) | 524 | 479 | 489 | 584 | 804 | 546 |
| Stigning ¹ i værditilvækst per ansat | 18% | 12% | 12% | 3% | 15% | 15% |
| Antal beskæftigede | 116.154 | 33.711 | 82.982 | 15.435 | 35.028 | 283.311 |
| Andel af samlet antal beskæftigede | 41% | 12% | 29% | 5% | 12% | 100% |
| Stigning ¹ i antal beskæftigede | -8% | 20% | 10% | 10% | 23% | 4% |
| Antal beskæftigede per arbejdssted | 22 | 5 | 6 | 5 | 2 | 6 |
| Stigning ¹ i antal beskæft. per arb.sted | -6% | -2% | 5% | 4% | 3% | -6% |

(Note 1: Stigning henviser til udviklingen fra 2003 til 2006)

Fremstillingen adskiller sig fra de øvrige brancher ved, at små- og mellemstore arbejdssteder med 10-249 ansatte udgør 28 pct. af branchens samlede arbejdssteder, hvilket er en markant større andel end i de øvrige brancher.

Fremstillingen adskiller sig også markant ved at stå for 66 pct. af den samlede eksport, hvilket især skal ses i lyset af, at branchen kun udgør 11 pct. af det samlede antal arbejdssteder og står for 35 pct. af den samlede omsætning. Dette betyder, at Fremstillingen har en gennemsnitlig eksport per arbejdssted på knap 20 mio., hvilket adskiller branchen markant fra de øvrige brancher.

Det høje eksportniveau genereres dels ved, at en meget høj andel af branchens arbejdssteder eksporterer (eksportandel på 0,39) og dels ved, at eksporten udgør en meget stor andel af arbejdsstedernes samlede omsætning (eksportintensitet på 0,49).

Fremstillingen adskiller sig også markant ved, at stå for 39 pct. af den samlede værditilvækst, hvilket igen skal ses i lyset af, at branchen kun udgør 11 pct. af det samlede antal arbejdssteder.

Dertil kommer, at branchen også med 18 pct. har præsteret den største stigning i værditilvæksten per ansat fra 2003 til 2006.

Med 116.154 beskæftigede adskiller Fremstillingen sig markant fra de øvrige brancher ved at stå for hele 41 pct. af den samlede beskæftigelse. Antallet svarer til 22 beskæftigede per arbejdssted, hvilket er markant flere per arbejdssted end i de øvrige brancher. Antallet af beskæftigede indenfor Fremstillingen har imidlertid været faldende fra 2003 til 2006, hvilket også differentierer branchen fra de øvrige brancher, der alle har oplevet en positiv udvikling i antallet af beskæftigede.

Bygge og anlæg adskiller sig fra de øvrige brancher ved at have den største stigning i antallet af arbejdssteder på 21 pct. fra 2003 til 2006. Denne stigning vidner om en høj aktivitetsstigning i perioden, hvilket også bekræftes af en omsætningsstigning fra 2003 til 2006 på 47 pct., hvilket er den højeste stigning blandt brancherne.

Bygge og anlæg adskiller sig også fra de øvrige brancher ved at stå for den markant laveste andel af den samlede eksport. Dette lave eksportniveau skyldes dels, at det kun er en meget lille andel af branchens arbejdssteder, der eksporterer (eksportandel på 0,02), og dels ved, at eksporten udgør en meget lille andel af arbejdsstedernes samlede omsætning (eksportintensitet på 0,01). Med hensyn til antallet af beskæftigede adskiller Bygge og anlæg sig ved at have oplevet en markant stigning i antallet af beskæftigede på 20 pct.; mens der har været et fald i antallet af beskæftigede per arbejdssted på 2 pct. Denne bemærkelsesværdige udvikling skyldes, at stigningen i antallet af arbejdssteder har været større end stigningen i antallet af beskæftigede. Dette vidner om en høj iværksætteraktivitet, hvor mange ansatte har udnyttet mulighederne i den høje aktivitet til at starte egen virksomhed.

Handel, hotel og restauration adskiller sig fra de øvrige brancher ved med 16.558 arbejdssteder at stå for det største antal af arbejdssteder. Antallet svarer således til 34 pct. af de samlede arbejdssteder.

Med en andel på 44 pct. adskiller branchen sig også ved at stå for den største del af den samlede omsætning.

Handel, hotel og restauration genererer med 26 pct. en betydelig del af den samlede eksport. At niveauet imidlertid er langt fra Fremstillingens skyldes blandt andet, at andelen af arbejdsstederne, der eksporterer, er væsentlig lavere indenfor Handel, hotel og restauration (eksportandel på 0,22) end indenfor Fremstillingen (eksportandel på 0,39).

Endelig adskiller Handel, hotel og restauration sig marginalt fra de øvrige brancher ved at have den største stigning i antallet af beskæftigede per arbejdssted på 5 pct. Dette skyldes, at antallet af beskæftigede i forhold til de øvrige brancher er steget forholdsvis meget mere end antallet af arbejdssteder i perioden 2003 til 2006.

Transport, post og tele udgør 7 pct. af det samlede antal arbejdssteder og er dermed den mindste af de 5 brancher.

Transport, post og tele står for 5 pct. af den samlede omsætning, 4 pct. af den samlede eksport, 6 pct. af den samlede værditilvækst og 5 pct. af det samlede antal beskæftigede. Branchens økonomiske aktivitet er på denne måde i stor overensstemmelse med branchens størrelse målt på antal arbejdssteder. Branchen har på denne måde ikke ligeså udprægede særegne som de øvrige brancher.

Forretningservice er "kun" den næst største branche målt på antal arbejdssteder, men er i modsætning til den største branche (Handel, hotel og restauration) i markant vækst, hvilket betyder, at Forretningservice alt andet lige vil være den største branche i år 2009.

Forretningservice adskiller sig fra de øvrige brancher ved, at mikroarbejdssteder med 0-9 ansatte udgør hele 94 pct. af arbejdsstederne, hvilket er en markant større andel end i de øvrige brancher.

Forretningservice adskiller sig også ved at stå for den markant største stigning i eksporten på hele 163 pct. Branchen står med 4 pct. dog stadig kun for en relativ lille andel af den samlede eksport. Grunden hertil er blandt andet, at det kun er en relativ lille andel af arbejdsstederne, der eksporterer (eksportandel på 0,07). Denne er andel er dog steget med 11 pct. fra 2003 til 2006, hvilket er den største stigning blandt brancherne.

Også med hensyn til udviklingen i værditilvæksten adskiller Forretningservice sig fra de øvrige brancher. Branchen har således

fra 2003 til 2006 haft den største stigning i værditilvæksten på 41 pct. og den største stigningen i værditilvæksten per ansat på 19 pct. Disse stigninger indikerer sammen med den store stigning i antallet af arbejdssteder, at branchen har oplevet en markant øget aktivitet i perioden 2003 til 2006. Udviklingen i antallet af beskæftigede er yderligere med til at underbygge dette billede, ved at Fremstillingen med 23 pct. er den branche, der har oplevet den største stigning i antal beskæftigede.

Sammenligning af Fremstillingen i regionerne

Fremstillingen er, som det fremgik af forrige afsnit, en væsentlig bidragsyder til blandt andet den samlede eksport og den samlede beskæftigelse. På denne baggrund er det interessant at belyse, hvordan Fremstillingen i region Midtjylland adskiller sig fra Fremstillingen i de øvrige regioner. Tabel 6 viser en regional sammenligning af Fremstillingen på en række forskellige variable.

Tabel 6: Sammenligning af Fremstillingen i regionerne (2006)

| | Midt- jylland | Hoved- staden | Nord- jylland | Sjælland | Syd- danmark | Danmark |
|---|------------------|------------------|------------------|----------|-----------------|---------|
| Antal arbejdssteder | 5.511 | 5.128 | 2.471 | 2.873 | 5.002 | 20.985 |
| Andel af regions arbejdsstederne | 11% | 7% | 11% | 9% | 11% | 10% |
| Stigning ¹ i antal arbejdssteder | -1% | -2% | 3% | -2% | 0% | -1% |
| Andel arbejdssteder med 0-9 ansatte | 71% | 81% | 71% | 79% | 71% | 75% |
| Andel arb.steder med 10-249 ansatte | 28% | 18% | 28% | 20% | 28% | 24% |
| Omsætning (mia. kr.) | 211 | 249 | 58 | 45 | 144 | 707 |
| Andel af regions samlet omsætning | 35% | 19% | .. | 22% | .. | .. |
| Stigning ¹ i omsætning | 13% | 29% | 13% | 16% | 16% | 19% |
| Eksport (mia. kr.) | 104 | 115 | 25 | 20 | 74 | 337 |
| Andel af regions samlet eksport | 66% | 42% | .. | 66% | .. | .. |
| Stigning ¹ i eksport | 16% | 21% | 5% | 24% | 21% | 18% |
| Eksport per arbejdssted (1000 kr.) | 19.901 | 23.393 | 10.758 | 7.391 | 15.856 | 17.074 |
| Stigning ¹ i eksport per arbejdssted | 18% | 24% | 1% | 26% | 21% | 19% |
| Eksportandel | 0,39 | 0,33 | 0,37 | 0,30 | 0,38 | 0,36 |
| Stigning ¹ i eksportandel | -1% | -4% | 1% | -3% | -2% | -2% |
| Eksportintensitet | 0,49 | 0,46 | 0,43 | 0,43 | 0,51 | 0,48 |
| Stigning ¹ i eksportintensitet | 2% | -6% | -7% | 6% | 4% | -1% |
| Værditilvækst (mia. kr.) | 61 | 121 | 17 | 15 | 47 | 262 |
| Andel af regions samlet værditilvækst | 39% | 32% | .. | 27% | .. | .. |
| Stigning ¹ i værditilvækst | 8% | 38% | 6% | 6% | 12% | 21% |
| Værditilvækst per arb.sted (1000 kr.) | 11.678 | 24.474 | 7.601 | 5.780 | 10.177 | 13.249 |
| Stigning ¹ i værditilvækst per arb.sted | 10% | 42% | 2% | 8% | 12% | 22% |
| Værditilvækst per ansat (1000 kr.) | 524 | 1.334 | 506 | 527 | 531 | 728 |
| Stigning ¹ i værditilvækst per ansat | 18% | 46% | 10% | 10% | 18% | 28% |
| Antal beskæftigede | 116.154 | 90.383 | 34.386 | 29.113 | 89.482 | 359.517 |
| Andel af regions samlet antal beskæft. | 41% | 18% | .. | 27% | .. | .. |
| Stigning ¹ i antal beskæftigede | -8% | -5% | -4% | -4% | -5% | -6% |
| Antal beskæftigede per arbejdssted | 22 | 18 | 15 | 11 | 19 | 18 |
| Stigning ¹ i antal beskæft. per arb.sted | -6% | -3% | -8% | -3% | -5% | -5% |

(Note 1: Stigning henviser til udviklingen fra 2003 til 2006)

Der er i region Midtjylland 5.511 arbejdssteder indenfor Fremstillingen, hvilket er det største antal blandt regionerne. Antallet af arbejdssteder udgør 11 pct. af de samlede arbejdssteder, hvilket er på niveau med region Nordjylland og region Syddanmark. Mens branchens andel er væsentlig lavere i region Hovedstaden og region Sjælland med andele på henholdsvis 7 pct. og 9 pct.

Faldet på 1% i antallet af arbejdssteder ligger på niveau med landsgennemsnittet. Dette gennemsnit trækkes op af region Nordjylland, der har en antalsstigning på 3 pct. Mens region Hovedstaden og region Sjælland trækker gennemsnittet ned med fald på 2 pct. i antallet af arbejdssteder.

Også hvad angår størrelsesfordelingen af arbejdsstederne ligner region Midtjylland, region Nordjylland og region Syddanmark hinanden, ved at små og mellemstore arbejdssteder udgør en relativ stor andel på 28 pct. af Fremstillingens arbejdssteder. For Region Hovedstaden er den tilsvarende andel kun 18 pct. Mens den for region Sjælland er 20 pct.

I region Midtjylland og region Nordjylland har Fremstillingen oplevet en stigning i omsætningen på 13 pct. i perioden 2003 til 2006. Dette er de laveste stigninger blandt regionerne og væsentlig lavere end stigningen i region Hovedstaden på 29 pct.

Stigningen i eksporten på 16 pct. fra 2003 til 2006 ligger under landsgennemsnittet på 18 pct. Det er især region Sjælland, der med en stigning på 24 pct. har trukket gennemsnittet op. Men region Hovedstaden og region Syddanmark ligger med stigninger på 21 pct. også over niveauet i region Midtjylland.

Region Hovedstaden har den højeste gennemsnitlig eksport per arbejdssted på 23,4 mio. kr. I region Midtjylland er det tilsvarende tal knap 20 mio. kr., hvilket ligger over landsgennemsnittet og væsentlig over niveauet i de øvrige tre regioner. Stigningen i eksporten per arbejdssted ligger med 18 pct. imidlertid en smule under landsgennemsnittet på 19 pct., hvilket hovedsagelig trækkes op af region Sjælland med 26 pct. og region Hovedstaden med 24 pct.

Det relativt høje eksportniveau i region Midtjylland skyldes blandt andet en relativ stor eksportandel på 0,39, hvilket er den største andel blandt regionerne. Ligeledes er eksportintensiteten relativ høj med 0,49, og kun overgået af region Syddanmark med 0,51.

Stigningen i værditilvæksten fra 2003 til 2006 har i region Midtjylland været på 8 pct., hvilket er over niveauet i region Nordjylland og region Sjælland på 6 pct. Men markant under niveauet i region Hovedstaden på 38 pct. Region Hovedstaden skiller sig tilsvarende ud hvad angår udviklingen i værditilvæksten per arbejdssted og -per ansat.

Der er i region Midtjylland 116.154 beskæftigede indenfor Fremstillingen. Dette antal er markant større end antallet i de øvrige regioner og svarer næsten til, at hver tredje indenfor Fremstillingen i Danmark er beskæftiget i region Midtjylland. Det høje antal beskæftigede er til trods for, at Region Midtjylland har oplevet et fald i antallet af beskæftigede på 8%, hvilket er et markant større fald end i de øvrige regioner. Antallet af beskæftigede svarer til et gennemsnit på 22 beskæftigede per arbejdssted, hvilket er væsentlig flere end i de øvrige regioner og faktisk dobbelt så mange som i region Sjælland.

Sammenligning af Forretningsservice i regionerne

Forretningsservice er, som det tidligere er fremgået, en branche, der har været præget af en høj aktivitet og en stor udvikling. På denne baggrund er det interessant at belyse, hvordan Forretningsservice i region Midtjylland adskiller sig fra Forretningsservice i de øvrige regioner. Tabel 7 viser en regional sammenligning af Forretningsservice på en række forskellige variable.

Tabel 7: Sammenligning af Forretningsservice i regionerne (2006)

| | Midt- jylland | Hoved- staden | Nord- jylland | Sjælland | Syddanmark | Danmark |
|---|------------------|------------------|------------------|----------|------------|---------|
| Antal arbejdssteder | 15.245 | 29.825 | 6.160 | 9.450 | 13.064 | 73.744 |
| Andel af regions arbejdsstederne | 32% | 40% | 29% | 29% | 29% | 33% |
| Stigning ¹ i antal arbejdssteder | 19% | 16% | 14% | 18% | 16% | 17% |
| Andel arbejdssteder med 0-9 ansatte | 94% | 94% | 95% | 96% | 95% | 95% |
| Andel arb.steder med 10-249 ansatte | 5% | 6% | 5% | 4% | 5% | 5% |
| Omsætning (mia. kr.) | 54 | 225 | 16 | 20 | 35 | 350 |
| Andel af regions samlet omsætning | 9% | 17% | .. | 10% | .. | .. |
| Stigning ¹ i omsætning | 39% | 56% | 34% | 39% | 45% | 50% |
| Eksport (mia. kr.) | 7 | 32 | 2 | 1 | 3 | 44 |
| Andel af regions samlet eksport | 4% | 12% | .. | 3% | .. | .. |
| Stigning ¹ i eksport | 163% | 36% | 51% | 29% | 32% | 47% |
| Eksport per arbejdssted (1000 kr.) | 454 | 1.082 | 320 | 91 | 248 | 620 |
| Stigning ¹ i eksport per arbejdssted | 122% | 17% | 32% | 8% | 14% | 26% |
| Eksportandel | 0,07 | 0,11 | 0,06 | 0,06 | 0,07 | 0,09 |
| Stigning ¹ i eksportandel | 11% | 0% | 5% | 19% | 12% | 5% |
| Eksportintensitet | 0,12 | 0,14 | 0,12 | 0,04 | 0,09 | 0,13 |
| Stigning ¹ i eksportintensitet | 90% | -13% | 12% | -7% | -9% | -2% |
| Værditilvækst (mia. kr.) | 28 | 106 | 9 | 11 | 20 | 174 |
| Andel af regions samlet værditilvækst | 18% | 28% | .. | 19% | .. | .. |
| Stigning ¹ i værditilvækst | 41% | 41% | 32% | 38% | 44% | 41% |
| Værditilvækst per arb.sted (1000 kr.) | 1.928 | 3.579 | 1.591 | 1.208 | 1.612 | 2.433 |
| Stigning ¹ i værditilvækst per arb.sted | 19% | 21% | 15% | 17% | 25% | 20% |
| Værditilvækst per ansat (1000 kr.) | 804 | 786 | 791 | 783 | 842 | 795 |
| Stigning ¹ i værditilvækst per ansat | 15% | 18% | 9% | 13% | 12% | 16% |
| Antal beskæftigede | 35.028 | 134.285 | 11.831 | 14.169 | 23.769 | 219.083 |
| Andel af regions samlet antal beskæft. | 12% | 27% | .. | 13% | .. | .. |
| Stigning ¹ i antal beskæftigede | 23% | 19% | 21% | 22% | 29% | 21% |
| Antal beskæftigede per arbejdssted | 2 | 5 | 2 | 2 | 2 | 3 |
| Stigning ¹ i antal beskæft. per arb.sted | 3% | 2% | 6% | 3% | 11% | 4% |

(Note 1: Stigning henviser til udviklingen fra 2003 til 2006)

Der er i region Midtjylland 15.245 arbejdssteder indenfor Forretningsservice, hvilket er et relativt højt antal arbejdspladser i forhold til region Nordjylland, -Sjælland og -Syddanmark. Men et væsentlig lavere antal end i region Hovedstaden, der næsten har det dobbelte antal 29.825. Antallet af arbejdssteder udgør 32 pct. af de samlede arbejdssteder, hvilket efter samme melodi er en højere andel end i region Nordjylland, -Sjælland og -Syddanmark. Men et væsentlig lavere antal end i region Hovedstaden, hvor antallet svarer til hele 40 pct. af regionens samlede arbejdssteder.

I Region Midtjylland har stigningen i antallet af arbejdssteder været på 19 pct., hvilket er den største stigning blandt regionerne. Sammenholdt med antallet af arbejdssteder kan stigningen indikere, at region Midtjylland i højere grad end de øvrige regioner nærmer sig niveauet i region Hovedstaden.

Forretningsservice i region Midtjylland har oplevet en stigning i omsætningen på 39 pct. i perioden 2003 til 2006. Denne stigning er højere end i region Nordjylland. Men noget lavere end stigningen i region Hovedstaden på 56 pct. og region Syddanmark på 45 pct.

Stigningen i eksporten på 163 pct. fra 2003 til 2006 ligger på markant over den tilsvarende stigning i de øvrige regioner. Således har region Nordjylland den anden højeste stigning på 51 pct.

Trods den ekstreme stigning i eksporten har Region Hovedstaden stadig den markant højeste eksport per arbejdssted på ca. 1 mio. kr. I region Midtjylland er det tilsvarende tal 454.000 kr., hvilket dog ligger over niveauet i de øvrige tre regioner.

Eksportandelen på 0,07 ligger på niveau med region Nordjylland, -Sjælland og -Syddanmark. Men væsentlig under region Hovedstadens på 0,11. Til gengæld har region Midtjylland oplevet en stigning i eksportandelen på 11 pct. mod en stilstand i region Hovedstaden i perioden 2003 til 2006. Eksportintensiteten er fra 2003 til 2006 steget med 90 pct., hvilket er den markant største stigning blandt regionerne. Her til trods ligger eksportintensiteten med 0,12 på et middelniveau i forhold til de øvrige regioner.

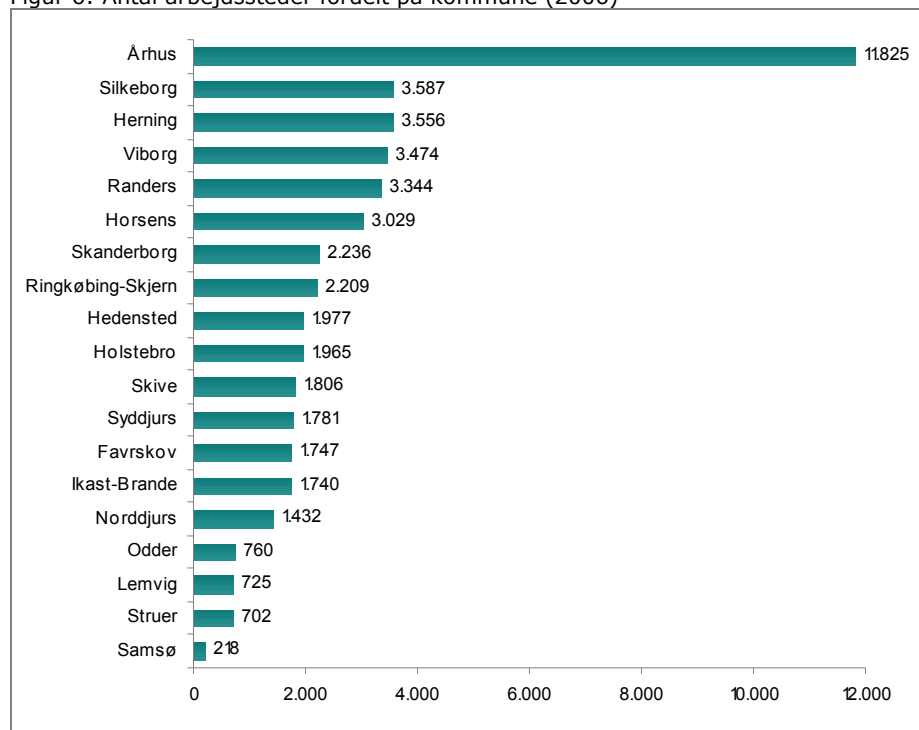
Stigningen i værditilvæksten på 41 pct. fra 2003 til 2006 ligger på niveau med landsgennemsnittet. Region Syddanmark har præsteret en højere stigning på 44 pct., mens især region Nordjylland har præsteret en markant lavere værditilvækst på 32 pct. En betragtning af værditilvæksten per arbejdssted viser at region Midtjylland med ca. 1,9 mio. kr. ligger over niveauet i region Nordjylland, -Sjælland og -Syddanmark. Men at region Hovedstaden med ca. 3,6 mio. kr. ligger markant højere end alle andre regioner.

Der er i region Midtjylland 35.028 beskæftigede indenfor Forretningsservice. Dette antal er markant større end antallet i region Nordjylland, -Sjælland og -Syddanmark. Men kun omkring en fjerdedel af antallet i region Hovedstaden, der med 134.285 står for over 60 pct. af de samlede beskæftigede indenfor Forretningsservice i Danmark. Stigningen i antallet af beskæftigede ligger med 23 pct. på et middelniveau i forhold til de øvrige regioner. Antallet af beskæftigede svarer til et gennemsnit på 2 beskæftigede per arbejdssted, hvilket er på niveau med region Nordjylland, -Sjælland og -Syddanmark. Men væsentlig under region Hovedstaden hvor gennemsnittet ligger på 5.

Virksomhederne i de Midtjyske kommuner

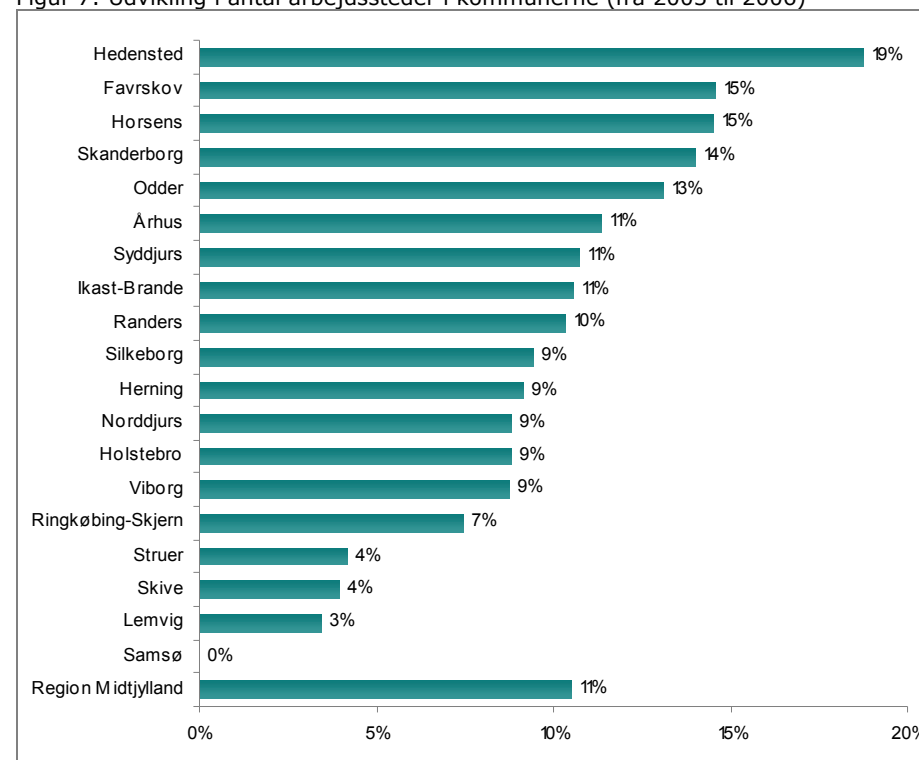
De følgende afsnit beskriver, hvordan region Midtjyllands 48.113 arbejdssteder fordeler sig på regionens 19 kommuner. Som det fremgår af figur 7, ligger der 11.825 arbejdssteder i Århus kommune, hvilket svarer til, at omkring hver fjerde af regionens arbejdssteder er beliggende her.

Figur 6: Antal arbejdssteder fordelt på kommune (2006)



Der er stor forskel kommunerne imellem på, hvordan udviklingen af antallet af arbejdssteder har været i perioden 2003 til 2006. Som det fremgår af figur 8, har Hedensted eksempelvis oplevet den største stigning i antallet af arbejdssteder på 19 pct. fra 2003 til 2006. På Samsø derimod har der i perioden ikke været en stigning i antallet af arbejdssteder, mens der har været en lille stigning i Lemvig på 3 pct. og Skive og Struer på 4 pct.

Figur 7: Udvikling i antal arbejdssteder i kommunerne (fra 2003 til 2006)



Der er relativ store forskelle kommunerne imellem på, hvor meget brancherne udgør af de enkelte kommuners samlede antal arbejdssteder.

Som det fremgår af tabel 8, udgør Fremstillingen eksempelvis 16 pct. af arbejdsstederne i Hedensted og Ringkøbing-Skjern - men kun 8 pct. af arbejdsstederne i Århus og på Samsø.

Lignende store forskelle findes indenfor Bygge og anlæg, hvor denne branche udgør 21 pct. af arbejdsstederne i Favrskov og Syddjurs - men kun 10 pct. af arbejdsstederne i Århus.

Forretningsservice udgør med 42 pct. en stor andel af arbejdsstederne i Århus. Herimod udgør branchen en væsentlig mindre andel i Lemvig med 23 pct. og Norddjurs og Skive med 24 pct.

En opdeling af arbejdsstederne på flere underbrancher viser mere konkret hvilke brancher, der hovedsagelig adskiller kommunerne. Af tabel 9 fremgår det eksempelvis, at arbejdssteder indenfor Tekstil- og læderindustri udgør 4 pct. af arbejdsstederne i Ikast-Brande, på trods af at branchen kun udgør 1 pct. af de samlede arbejdssteder i region Midtjylland.

Ligeledes er det for Lemvig og Ringkøbing-Skjern og Hedensted interessant, at arbejdsstederne indenfor Jern- og metalindustri udgør henholdsvis 8 pct., 9 pct. og 9 pct. af kommunernes samlede arbejdssteder, på trods af at branchen kun udgør 5 pct. af de samlede arbejdssteder i region Midtjylland.

Interessant er det også, at den "rene" Forretningsservice udgør 29 pct. af arbejdsstederne i Århus, 22 pct. i Odder og 21 pct. i Skanderborg - men under den halve andel i Lemvig og Ringkøbing-Skjern med 10 pct. af arbejdsstederne.

Tabel 8: Branchefordeling af arbejdssteder (2006)

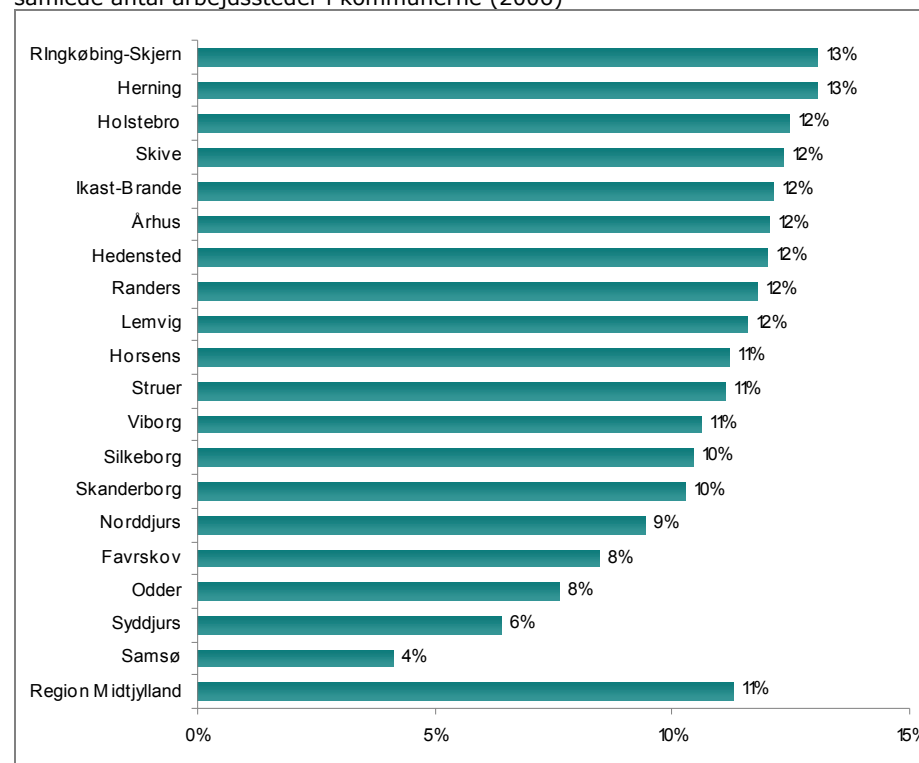
| | Favrskov | Hedensted | Herning | Holstebro | Horsens | Ikast-Brande | Lemvig | Norddjurs | Odder | Randers | Ringkøbing-Skjern | Samsø | Silkeborg | Skanderborg | Skive | Struer | Syddjurs | Viborg | Århus | Region Midtjylland |
|-------------------------------|----------|-----------|---------|-----------|---------|--------------|--------|-----------|-------|---------|-------------------|-------|-----------|-------------|-------|--------|----------|--------|--------|--------------------|
| Fremstilling | 13% | 16% | 13% | 11% | 12% | 14% | 15% | 13% | 11% | 13% | 16% | 8% | 12% | 11% | 14% | 13% | 11% | 12% | 8% | 11% |
| Bygge og anlæg | 21% | 20% | 14% | 15% | 17% | 15% | 17% | 17% | 17% | 15% | 18% | 17% | 15% | 18% | 19% | 18% | 21% | 18% | 10% | 15% |
| Handel, hotel og restauration | 29% | 28% | 35% | 37% | 36% | 35% | 39% | 37% | 34% | 38% | 34% | 44% | 37% | 31% | 35% | 37% | 32% | 34% | 34% | 34% |
| Transport, post og tele | 7% | 9% | 9% | 8% | 7% | 8% | 6% | 9% | 5% | 8% | 7% | 6% | 5% | 6% | 8% | 7% | 8% | 7% | 7% | 7% |
| Forretningsservice | 30% | 27% | 29% | 29% | 28% | 28% | 23% | 24% | 33% | 27% | 25% | 26% | 32% | 33% | 24% | 25% | 28% | 30% | 42% | 32% |
| I alt antal arbejdssteder | 1.747 | 1.977 | 3.556 | 1.965 | 3.029 | 1.740 | 725 | 1.432 | 760 | 3.344 | 2.209 | 218 | 3.587 | 2.236 | 1.806 | 702 | 1.781 | 3.474 | 11.825 | 48.113 |

Tabel 9: Branchefordeling af arbejdssteder (2006)

| | Favrskov | Hedensted | Herning | Holstebro | Horsens | Ikast-Brande | Lemvig | Norddjurs | Odder | Randers | Ringkøbing-Skjern | Samsø | Silkeborg | Skanderborg | Skive | Struer | Syddjurs | Viborg | Århus | Region Midtjylland | |
|---|----------|-----------|---------|-----------|---------|--------------|--------|-----------|-------|---------|-------------------|-------|-----------|-------------|-------|--------|----------|--------|--------|--------------------|--------|
| Råstofudvinding | 0% | 0% | 0% | 0% | 0% | 0% | 1% | 1% | 0% | 0% | 0% | 1% | 0% | 0% | 0% | 0% | 0% | 0% | 0% | 0% | 0% |
| Føde-, drikke-, tobaksvarerindustri | 1% | 1% | 1% | 2% | 1% | 2% | 2% | 1% | 1% | 1% | 2% | 2% | 1% | 1% | 2% | 1% | 1% | 1% | 1% | 1% | 1% |
| Tekstil- og læderindustri | 0% | 0% | 2% | 0% | 0% | 4% | 1% | 1% | 0% | 0% | 1% | 0% | 1% | 0% | 0% | 0% | 0% | 0% | 0% | 0% | 1% |
| Træ-, papir- og grafisk industri | 1% | 2% | 2% | 2% | 2% | 2% | 2% | 3% | 3% | 2% | 2% | 1% | 2% | 1% | 2% | 2% | 2% | 2% | 2% | 2% | 2% |
| Kemisk industri og plastindustri | 1% | 1% | 1% | 1% | 1% | 0% | 0% | 0% | 1% | 1% | 0% | 0% | 1% | 1% | 0% | 1% | 1% | 0% | 0% | 0% | 1% |
| Sten-, ler- og glasindustri | 0% | 1% | 1% | 1% | 1% | 1% | 1% | 0% | 1% | 1% | 1% | 0% | 0% | 0% | 1% | 1% | 1% | 1% | 0% | 0% | 0% |
| Jern- og metalindustri | 7% | 9% | 6% | 4% | 6% | 4% | 8% | 6% | 5% | 6% | 9% | 2% | 5% | 6% | 6% | 7% | 5% | 6% | 3% | 5% | 5% |
| Møbelindustri og anden industri | 2% | 1% | 1% | 1% | 1% | 2% | 0% | 1% | 1% | 1% | 1% | 0% | 2% | 1% | 2% | 1% | 1% | 1% | 1% | 1% | 1% |
| Bygge og anlæg | 21% | 20% | 14% | 15% | 17% | 15% | 17% | 17% | 17% | 15% | 18% | 17% | 15% | 18% | 19% | 18% | 21% | 18% | 10% | 15% | 15% |
| Autohandel, service og tankstationer | 6% | 7% | 6% | 6% | 6% | 6% | 6% | 6% | 5% | 6% | 6% | 3% | 7% | 6% | 6% | 6% | 4% | 7% | 3% | 5% | 5% |
| Engroshandel undtagen med biler | 8% | 7% | 11% | 8% | 10% | 11% | 7% | 7% | 8% | 10% | 8% | 6% | 10% | 10% | 8% | 6% | 7% | 7% | 9% | 9% | 9% |
| Detailh. og reparationsvirks. undt. Biler | 11% | 9% | 13% | 17% | 15% | 13% | 18% | 16% | 15% | 16% | 15% | 18% | 13% | 11% | 14% | 17% | 14% | 13% | 15% | 14% | 14% |
| Hoteller og restauranter | 5% | 5% | 5% | 6% | 6% | 5% | 8% | 8% | 7% | 6% | 6% | 17% | 6% | 5% | 7% | 7% | 8% | 6% | 6% | 6% | 6% |
| Transport | 6% | 8% | 7% | 7% | 6% | 7% | 6% | 8% | 4% | 7% | 6% | 5% | 4% | 5% | 8% | 6% | 6% | 6% | 5% | 6% | 6% |
| Post og tele | 1% | 1% | 2% | 1% | 1% | 1% | 1% | 1% | 0% | 1% | 1% | 0% | 1% | 1% | 1% | 1% | 2% | 1% | 2% | 1% | 1% |
| Udlejning og ejendomsformidling | 12% | 14% | 16% | 15% | 13% | 17% | 13% | 12% | 11% | 12% | 14% | 11% | 14% | 12% | 11% | 12% | 10% | 13% | 13% | 13% | 13% |
| Forretningsservice | 17% | 13% | 14% | 13% | 15% | 11% | 10% | 12% | 22% | 15% | 10% | 14% | 18% | 21% | 12% | 14% | 17% | 17% | 29% | 19% | 19% |
| I alt antal arbejdssteder | 1.747 | 1.977 | 3.556 | 1.965 | 3.029 | 1.740 | 725 | 1.432 | 760 | 3.344 | 2.209 | 218 | 3.587 | 2.236 | 1.806 | 702 | 1.781 | 3.474 | 11.825 | 48.113 | 48.113 |

Der er stor forskel kommunerne imellem på, hvor stor en andel små- og mellemstore arbejdssteder med 10-249 ansatte udgør af kommunernes samlede antal arbejdssteder. Således udgør de små- og mellemstore arbejdssteder 13 pct. af arbejdsstederne i Herning og Ringkøbing-Skjern, hvorimod de på Samsø og i Syddjurs udgør under den halve andel med henholdsvis 4 pct. og 6 pct. af arbejdsstederne.

Figur 8: Andel små- og mellemstore arbejdssteder med 10-249 ansatte af de samlede antal arbejdssteder i kommunerne (2006)



I forlængelse af ovenstående figur er det ligeledes interessant at betragte, hvordan de små- og mellemstore arbejdssteder med 10-249 ansatte fordeler sig på brancherne i de enkelte kommuner. Som det fremgår af Tabel 10, er der mellem kommunerne store forskelle på, indenfor hvilke brancher de små- og mellemstore arbejdssteder primært findes.

Interessant er det eksempelvis, at 43 pct. af de små- og mellemstore arbejdssteder i Ringkøbing-Skjern stammer fra Fremstillingen. Mens den tilsvarende andel er 11 pct. på Samsø og 15 pct. i Århus.

I Århus derimod kommer 28 pct. af de små- og mellemstore arbejdssteder fra Forretningsservice. Til sammenligning er den tilsvarende andel for Lemvig på 4 pct. og Norddjurs og Odder på 7 pct.

Tabel 10: Branchefordeling af de små- og mellemstore arbejdssteder med 10-249 ansatte (2006)

| | Favrskov | Hedensted | Herning | Holstebro | Horsens | Ikast-Brande | Lemvig | Norddjurs | Odder | Randers | Ringkøbing-Skjern | Samsø | Silkeborg | Skanderborg | Skive | Struer | Syddjurs | Viborg | Århus | Region Midtjylland |
|--|----------|-----------|---------|-----------|---------|--------------|--------|-----------|-------|---------|-------------------|-------|-----------|-------------|-------|--------|----------|--------|-------|--------------------|
| Fremstilling | 32% | 41% | 32% | 27% | 28% | 39% | 37% | 30% | 38% | 29% | 43% | 11% | 26% | 34% | 40% | 27% | 31% | 29% | 15% | 28% |
| Bygge og anlæg | 21% | 20% | 14% | 17% | 20% | 14% | 26% | 23% | 26% | 16% | 14% | 11% | 17% | 13% | 20% | 26% | 18% | 20% | 13% | 16% |
| Handel, hotel og restauration | 29% | 21% | 32% | 35% | 31% | 31% | 29% | 30% | 28% | 36% | 28% | 22% | 34% | 35% | 26% | 27% | 34% | 32% | 35% | 32% |
| Transport, post og tele | 5% | 10% | 9% | 8% | 7% | 9% | 5% | 10% | 2% | 8% | 7% | 44% | 8% | 7% | 6% | 10% | 8% | 7% | 10% | 8% |
| Forretningsservice | 13% | 8% | 12% | 14% | 14% | 8% | 4% | 7% | 7% | 11% | 8% | 11% | 16% | 11% | 8% | 10% | 9% | 14% | 28% | 15% |
| I alt små og mellemstore arbejdssteder | 148 | 237 | 465 | 245 | 339 | 211 | 84 | 135 | 58 | 395 | 289 | 9 | 375 | 230 | 223 | 78 | 114 | 369 | 1424 | 5428 |