

**Udkast til  
Program for  
Den Europæiske Regionalfond  
i Danmark  
2007-2013**

**”Innovation og Viden”**

**5. april 2006**

## **Indholdsfortegnelse**

Indledning

Socioøkonomisk beskrivelse af Danmark, herunder regionale styrker og svagheder

Strategisk indsats

Implementering af strukturfondsindsatsen i Danmark

Finansieringstabeller

Inddragelse af partnerskabet

## 1. Indledning

Udgangspunktet for den danske strukturfondsindsats for perioden 2007-2013 er det Europæiske Råds ønske om, at EU's strukturfonde – Den Europæiske Socialfond og Den Europæiske Regionalfond – gennem udmøntningen af EU's samhørighedspolitik skal bidrage til opfyldelsen af de såkaldte Lissabon-målsætninger om bæredygtig vækst, konkurrenceevne og beskæftigelse.

Samhørighedspolitikken bidrager allerede nu til Lissabon-strategien. Fællesskabets strategiske retningslinjer for 2007-2013 peger på, at samhørighedspolitikken har stor makroøkonomisk virkning, hvilket påvirker den samlede vækst og konkurrenceevne i hele EU.

Samhørighedspolitikken mobiliserer det vækstpotentiale, som findes i alle regioner til gavn for den samlede udvikling i EU. Forudsætningen for, at EU kan virkeliggøre Lissabon-målene er, at alle regioner – og herunder i særlig grad de regioner, som har det største potentiale for højere produktivitet og beskæftigelse – får en rolle at spille.

Lissabon-strategien har tre overordnede dimensioner - den økonomiske, den sociale og den miljømæssige. Prioriteterne for disse tre søjler er efter den nye strategi opdelt i tre overordnede temaer:

- 1) Viden og innovation – drivkraften for en holdbar vækst, ved forbedring af investeringer i forskning og udvikling, fremme af innovation, anvendelse af informations- og kommunikationsteknologi og bidrag til et stærkt europæisk industrigrundlag.
- 2) Et område, det er attraktivt at investere og arbejde i gennem udvikling af det indre marked, forbedring af europæisk og national regulering, sikring af åbne og konkurrencedygtige markeder i og uden for Europa og udbygning og forbedring af europæisk infrastruktur, og
- 3) Vækst og beskæftigelse til fordel for social samhørighed. ved at gøre det mere attraktivt for folk at komme og forblive i arbejde, forbedre arbejdsstyrkens og erhvervslivets omstillingsevne og arbejdsmarkedernes fleksibilitet og øge investeringerne i menneskelig kapital gennem bedre uddannelse og færdigheder.

Fællesskabet har udarbejdet strategiske retningslinjer, som udgør den overordnede indholdsmæssige ramme om den kommende strukturfondsindsats. Fællesskabet har foreslået, at de programmer, der modtager støtte fra strukturfondene, skal sigte mod investeringer i viden, innovation, forskningskapacitet og bedre almen uddannelse og erhvervsuddannelse, så arbejdstagerne får de fornødne kvalifikationer til at håndtere de globale udfordringer.

Med udgangspunkt i de strategiske retningslinjer og de relevante forordninger<sup>1</sup> samt det nationale reformprogram har Danmark udarbejdet et strategisk dokument, der danner rammen om dette program for Den Europæiske Regionalfond i Danmark.

---

<sup>1</sup> referencer til de strategiske retningslinjer og relevante forordninger, når vi kender navne og numre!

Som det fremgår af det strategiske dokument lægges der fra dansk side op til – set i lyset af globaliseringens udfordringer og behovet for at styrke EU's samlede konkurrenceevne og beskæftigelse - at fokusere strukturfondsindsatsen på to overordnede områder, henholdsvis ”innovation og viden” og ”flere og bedre jobs”.

Danmark som helhed er i perioden 2007-2013 omfattet af strukturfondsmålet om regional konkurrenceevne og beskæftigelse. Jf. den generelle forordning [xx] skal dette mål medvirke til at styrke regionernes konkurrenceevne såvel som beskæftigelsen blandt andet via aktiviteter, der øger samhandel via øgede investeringer i menneskelige ressourcer, innovation, udviklingen af videnssamfundet, entrepreneurship, beskyttelse af miljøet, øget tilgængelighed, tilpasning af arbejdskraftens kompetencer til efterspørgslen fra virksomhederne og udviklingen af nye jobmarkeder.

Fra dansk side er der et stærkt ønske om at fokusere strukturfondsindsatsen og anvende midlerne der, hvor de primært forventes at bidrage bedst til en øget vækst og konkurrenceevne inden for rammerne af Fællesskabets strategiske retningslinjer for 2007-2013, forordningerne og Danmarks strategiske dokument. EU-strukturfondsindsatsen i Danmark skal medvirke til gøre en ekstra indsats for at udvikle rammebetingelserne for virksomhedernes konkurrenceevne og forbedre virksomhedernes udviklingsmuligheder under hensyntagen til forskellige regionale behov med henblik på at sikre Danmarks samlede vækst og konkurrenceevne.

Et OECD-studie<sup>2</sup> har vist, at særligt fire såkaldte vækstkilder kan forklare op til 70 % forskellen mellem højvækstområder og lavvækstområder. De fire vækstkilder er udviklingen af menneskelige ressourcer, anvendelsen af ny teknologi, etablering og udvikling af nye virksomheder samt innovation, videndeling og videnopbygning.

Vækstkilderne genfindes i Lissabon-målsætningerne, og i Fællesskabets strategiske retningslinjer for 2007-2013 fremhæves det, at en af måderne, hvorpå man kan bidrage til opfyldelsen af Lissabon-målsætningerne, er ved at investere i udviklingen af væstkilderne.

Vækstkilderne er omdrejningspunktet for den nationale danske erhvervspolitik, jf. lov om erhvervsfremme<sup>3</sup>. Og med henblik på at sikre en sammenhængende og fokuseret EU-initieret, national og regional erhvervspolitisk indsats er det derfor naturligt, at de fire vækstkilder ligeledes bliver omdrejningspunktet for den danske EU-strukturfondsindsats med udgangspunkt i de rammer, der opstilles i forordningerne, herunder regional- og socialfondsforordningen.

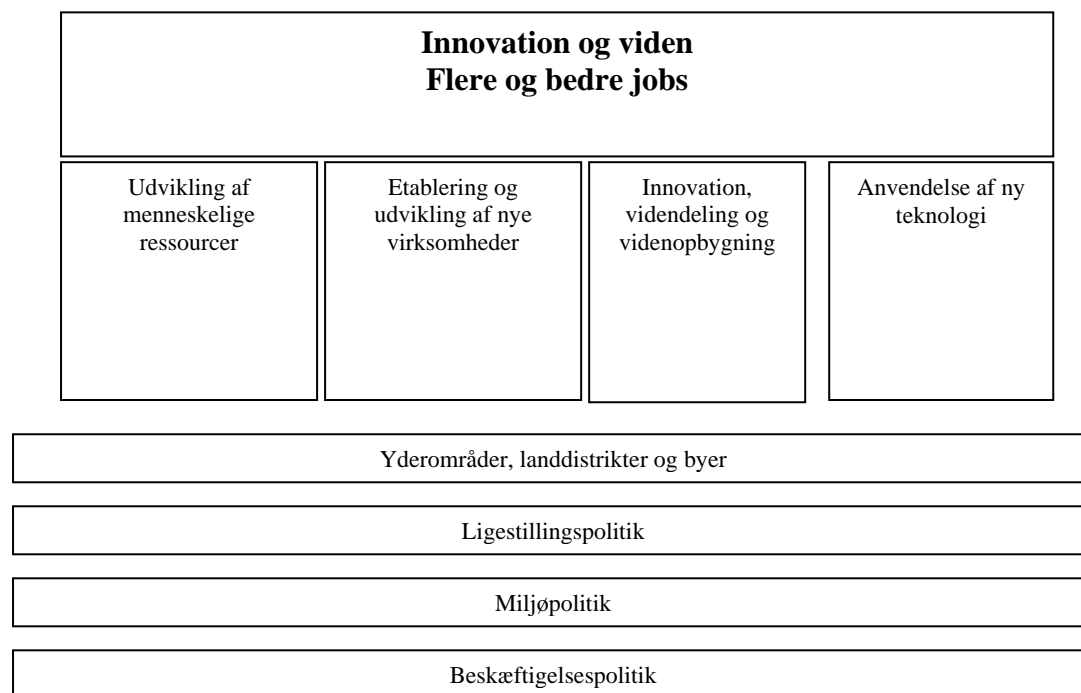
---

<sup>2</sup> Beyond the hype.....

<sup>3</sup> Ifølge lov om erhvervsfremme må regionsrådene via de regionale vækstfora udelukkende medfinansiere erhvervsudviklingsaktiviteter, der ligger inden for områderne: Innovation, videndeling og videnopbygning, anvendelse af ny teknologi, etablering og udvikling af nye virksomheder, udvikling af menneskelige ressourcer, herunder udvikling af regionale kompetencer, vækst og udvikling i turismeerhvervet, og udviklingsaktiviteter i yderområderne.

Hertil kommer en række forordningsbestemte hensyn. Der er tale om hensyn til yderområderne, landdistrikter og byer, ligestilling og miljø samt generelt beskæftigelsesmæssige hensyn – hensynet til den nationale beskæftigelsespolitik.

Med udgangspunkt i de forordningsmæssige rammer samt den nationale erhvervs politik, herunder de fire vækstkloder, kan den strategiske ramme for EU-strukturfondenes anvendelse i Danmark sammenfattes i følgende figur:



Som det fremgår, vil den danske indsats for regional konkurrenceevne og beskæftigelse blive fokuseret mod hovedindsatsområderne "Flere og bedre job" og "Bedre viden og innovation til sikring af vækst" i Fællesskabets strategiske retningslinjer.

Ved ikrafttræden af den nye EU-strukturfondsperiode pr. 1. januar 2007 træder den danske kommunalreform også i kraft. Hermed ændres den administrative struktur i Danmark. Amterne nedlægges. Der etableres fem regioner. De fem regioner er Nordjylland, Midtjylland, Syddanmark, Sjælland og Hovedstaden (inkl. Bornholm). Kommunerne lægges sammen til 98. Samtidig sker der en omfattende ændring i opgavestrukturen.

Det tidsmæssige sammenfald mellem ikrafttræden af den nye strukturfondsperiode og kommunalreformen giver mulighed for at sikre en koordineret national og EU-initieret indsats for regional konkurrenceevne og beskæftigelse, jf. nedenfor.

## **2. Socioøkonomisk beskrivelse af de danske regioners styrker og svagheder**

Generelt har Danmark en af de stærkeste samfundsøkonomier i EU. Den økonomiske vækst er relativt høj, ledigheden og inflationen er lav, der er overskud på de offentlige finanser og på betalingsbalancen.

Samtidig er de regionale forskelle i Danmark beskedne målt med international målestok. Ligesom i det øvrige EU er der dog en tendens til, at den økonomiske fremgang er særlig høj i og omkring de større byer, især i Hovedstadsområdet, mens det går knap så godt i de tyndt befolkede egne. Det gælder især i de geografiske yderområder, hvoraf flere har oplevet fraflytning og faldende beskæftigelse de seneste år.

Fælles for alle de danske regioner er, at de blandt andet som følge af globaliseringen står over for betydelige udfordringer de kommende år, heriblandt omstille sig til en mere videnbaseret og innovativ produktion, opkvalificere arbejdskraften, styrke antallet af vækstiværksættere og forøge erhvervsfrekvensen for at modvirke det demografisk betingede fald i arbejdsstyrken.

I det følgende beskrives den socioøkonomiske situation i Danmark som helhed og i de danske regioner. Beskrivelsen tegner et billede af de vigtigste regionale udfordringer, som den strukturfondsfinansierede indsats skal bidrage til at løfte.

## **2.1 Geografi**

I strukturfondsperioden 2007-2013 vil *hele* Danmark være omfattet om målet om regional konkurrenceevne og beskæftigelse. Som udgangspunkt kan alle egne af landet således modtage støtte fra midlerne under dette mål, hvilket er udgangspunktet for den følgende beskrivelse af styrker og svagheder, muligheder og trusler i forhold til mulighederne for at styrke den regionale konkurrenceevne og beskæftigelse i Danmark.

Den socioøkonomiske beskrivelse er baseret på den nye administrative struktur i Danmark, som træder i kraft 1. januar 2007 samtidig med den nye strukturfondsperiode. De 98 nye kommuner og 5 nye regioner, inkl. indbyggertal, er illustreret i figur 2.1.

Der foreligger nøjagtige oplysninger om de nye kommuners og regioners indbyggertal i 2005. De øvrige statistiske oplysninger om de nye kommuner og regioner, som anvendes i det følgende, er fundet ved at summere oplysninger om de gamle kommuner og amter. I de tilfælde, hvor gamle kommuner og amter er blevet delt, er det forudsat, at den relative opdeling af de socioøkonomiske størrelser svarer til den relative opdeling af befolkningen i 2005.<sup>4</sup>

Beskrivelsen nedenfor omfatter følgende hovedpunkter:

- Befolkning
- Værditilvækst og produktivitet
- Beskæftigelse
- Arbejdsmarkedstilknytning
- Ledighed

---

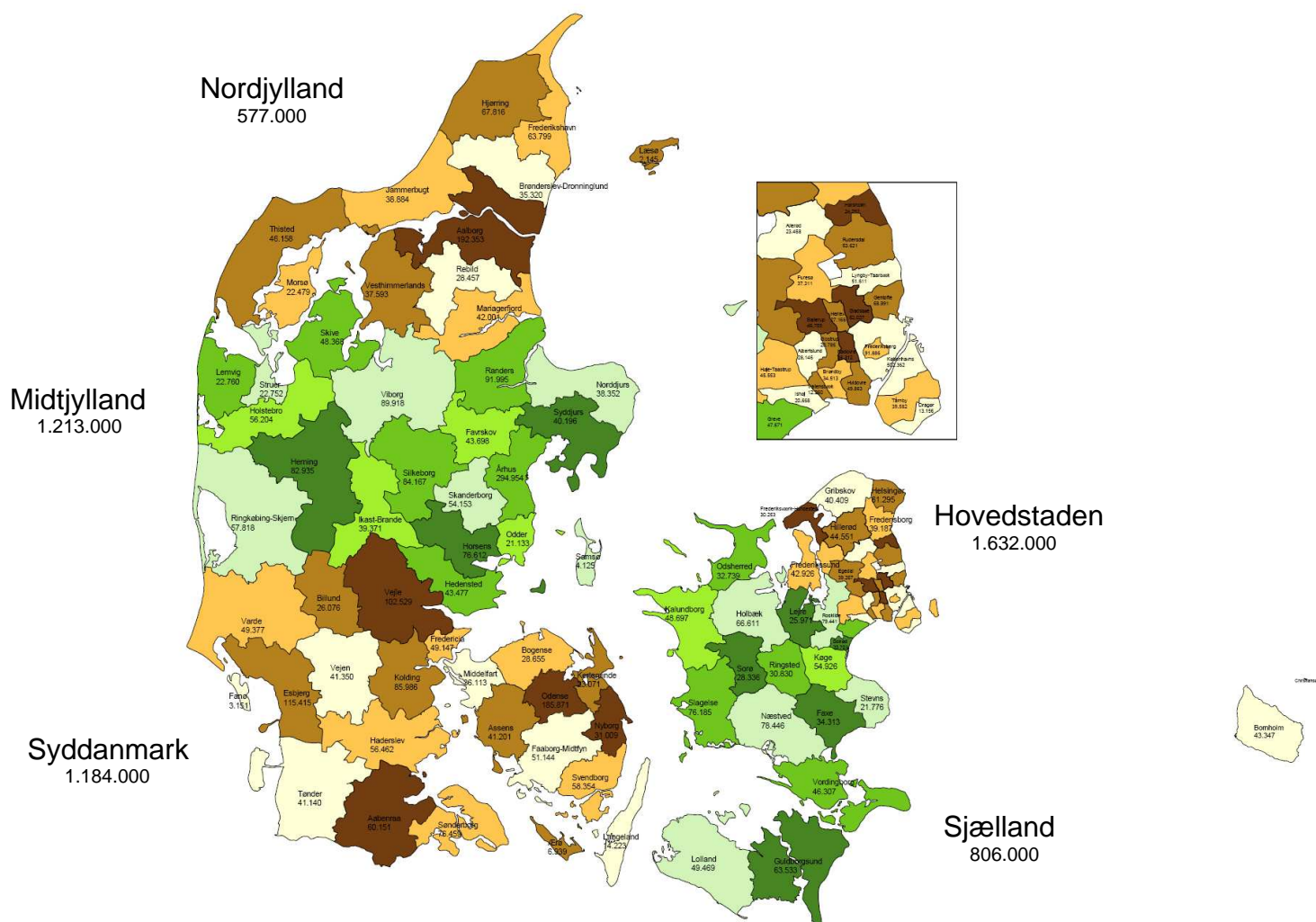
<sup>4</sup> Fx vil ca. 80 pct. af indbyggerne i den gamle Mariager Kommune bo i den nye Mariagerfjord Kommune, mens de resterende ca. 20 pct. vil bo i den nye Randers Kommune. Det forudsættes, at den samme fordeling gælder for arbejdsstyrke, beskæftigelse mv.

Uddannelse  
 Forskning og udvikling  
 Erhvervsstruktur  
 Menneskelige ressourcer  
 Innovation  
 Iværksætteri  
 Anvendelse af ny teknologi (IKT)  
 Byer  
 Miljø

Indikatorerne opgøres på landsplan og for hovedparten af indikatorerne også på regionsniveau. Lokale forskelle omtales, hvor de er særligt markante. I alle opgørelser er Region Hovedstaden opgjort ekskl. Bornholm.

De tværgående hensyn ligestilling og yderområder inddrages i forbindelse med relevante indikatorer nævnt ovenfor, fx arbejdsmarkedstilknytning.

Figur 2.1 De 98 kommuner og 5 regioner i Danmark pr. 1. januar 2007



Anm.: Ikke alle kommunegrænser er eksakte. Tal er indbyggertal pr. 1. januar 2005. Farvegrupper markerer udelukkende regions- og kommunegrænser.

Kilde: Indenrigs- og Sundhedsministeriet.

Yderområderne har fortsat den danske regerings særlige bevågenhed. Alle regionale vækstfora skal udarbejde regionale erhvervsudviklingsstrategier med særligt fokus på yderområderne. Desuden skal mindst ét af de medlemmer af de regionale vækstfora, som skal indstilles af kommunerne, komme fra et yderområde.

Ud over, at vækstforaene skal tage et særligt hensyn til yderområderne, er hensynet til yderområderne et tværgående hensyn i den danske strategiske ramme for strukturfondsindsatsen, jf. ovenfor.

Hertil kommer også, at det ifølge kommunalreformaftalen på erhvervsområdet skal sikres, at yderområderne i 2007-13 får mindst samme andel af strukturfondsmidlerne som i den foregående periode.

På den baggrund er der fortsat behov for at fastlægge, hvilke områder der kan karakteriseres som yderområder.

### ***Fastlæggelse af yderområder***

[Fastlæggelse af yderområderne udestår.]

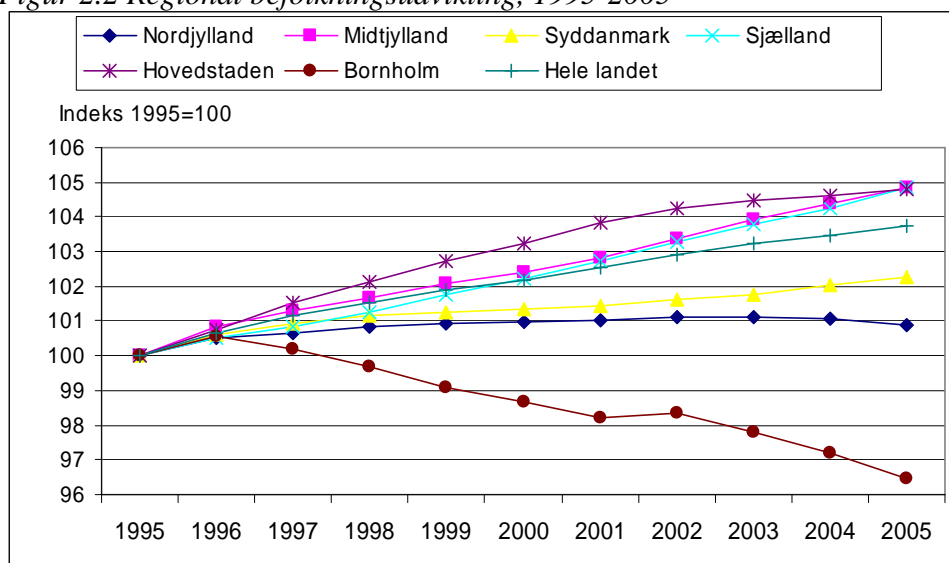
Fastlæggelse af yderområder vil ske af følgende hensyn:

- Ifm. udpegning af medlemmer til de regionale vækstfora skal mindst ét kommunalt indstillet medlem komme fra et yderområde.
- Ifm. aftalen om kommunalreformen på erhvervsområdet er det aftalt, at yderområderne skal have mindst samme andel som strukturfondsmidlerne som hidtil.

## 2.2 Befolkningen

Det seneste årti er det samlede indbyggertal i Danmark steget knap 4 pct., jf. figur 2.2. Regionerne Midtjylland, Sjælland og Hovedstaden har oplevet den stærkeste befolkningstilvækst. Syddanmark har haft en mere afdæmpet fremgang, i Nordjylland har befolkningstallet været stort set konstant, og på Bornholm er det faldet.

Figur 2.2 Regional befolkningsudvikling, 1995-2005



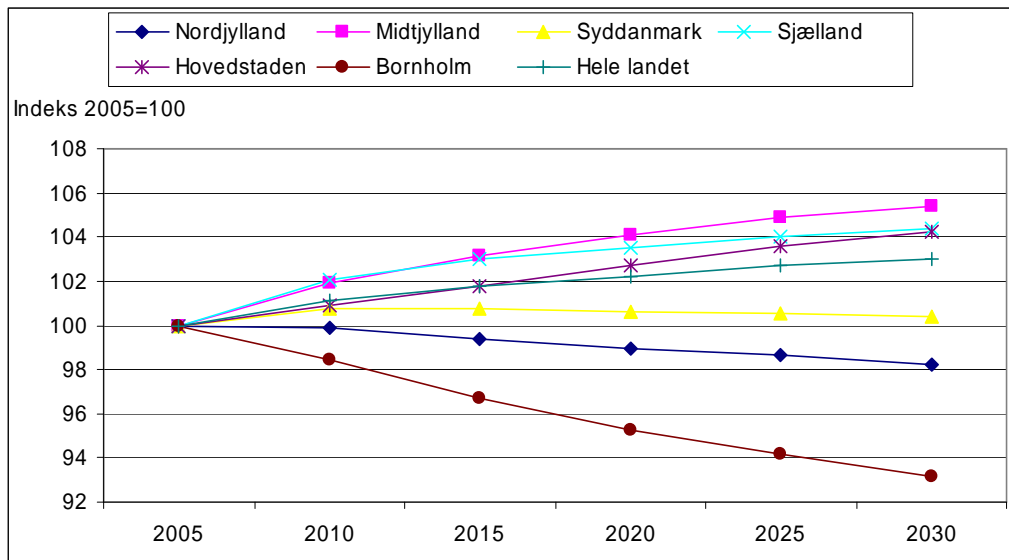
Kilde: Danmarks Statistik.

Inden for de enkelte regioner har der været betydelige lokale variationer i befolkningstilvæksten. Eksempelvis spænder udviklingen i Region Midtjylland de seneste ti år fra en tilbagegang på ca. 6 pct. i Lemvig Kommune til en fremgang på ca. 12 pct. i Skanderborg Kommune. I Region Sjælland har Lolland Kommune mistet ca. 5 pct. af sine indbyggere det seneste årti, mens Roskilde Kommune har fået ca. 9 pct. flere indbyggere.

Generelt har befolkningstilvæksten været stærkest i og omkring de store byer, mens indbyggertallet er faldet i adskillige af de geografiske yderområder, heriblandt flere steder i Nordjylland og Nordvestjylland, på de mellemstore øer og Lolland.

Ifølge Danmarks Statistiks fremskrivninger – som er behæftet med stor usikkerhed – vil den regionale befolkningsudvikling de kommende årtier i store træk følge udviklingen fra det seneste årti, jf. figur 2.3. Væksten ventes at blive størst i Midtjylland, Sjælland og Hovedstaden. I Syddanmark forventes folketallet nogenlunde uændret, mens det ventes at falde i Nordjylland og især på Bornholm.

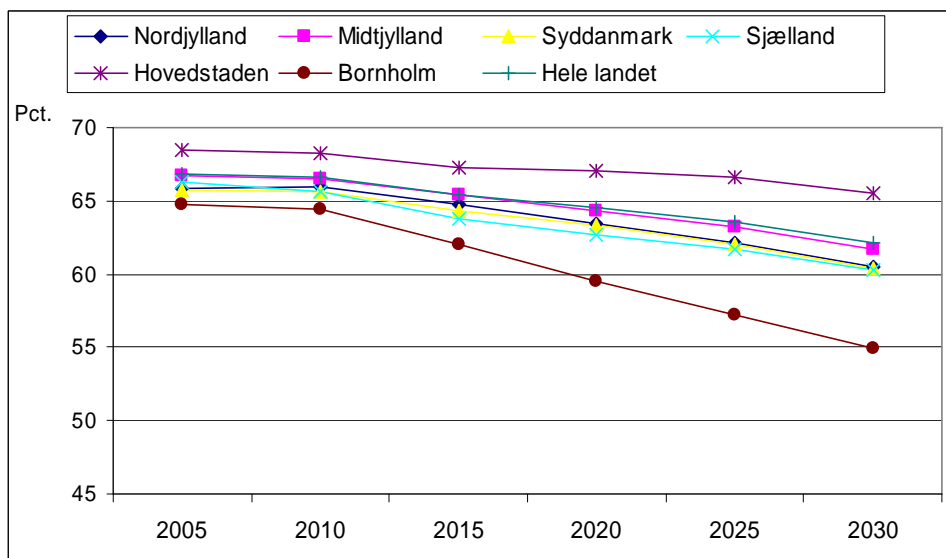
Figur 2.3 Regional befolkningsfremskrivning, 2005-2030



Kilde: Danmarks Statistik.

Befolkningens alderssammensætning vil forandres betydeligt de kommende år. Der bliver en væsentlig større andel af ældre og en mindre andel i den erhvervsaktive alder, jf. figur 2.4. For landet som helhed ventes befolkningsandelen i den erhvervsaktive alder at blive reduceret fra ca. 67 pct. i dag til ca. 62 pct. i 2030. Indvandrere og efterkommeres befolkningsandel i den erhvervsaktive alder vil imidlertid stige fra 9 pct. i 2005 til 14 pct. i 2030. Den samlede reduktion af befolkningen i den erhvervsaktive alder vil finde sted i alle landets regioner, men kraftigere nogle steder end andre. Det betyder, at de regionale forskelle i alderssammensætning, som eksisterer allerede i dag, ventes at blive udvidet i fremtiden.

Figur 2.4 Befolkningsandel i erhvervsaktiv alder (16-66 år), 2005-2030



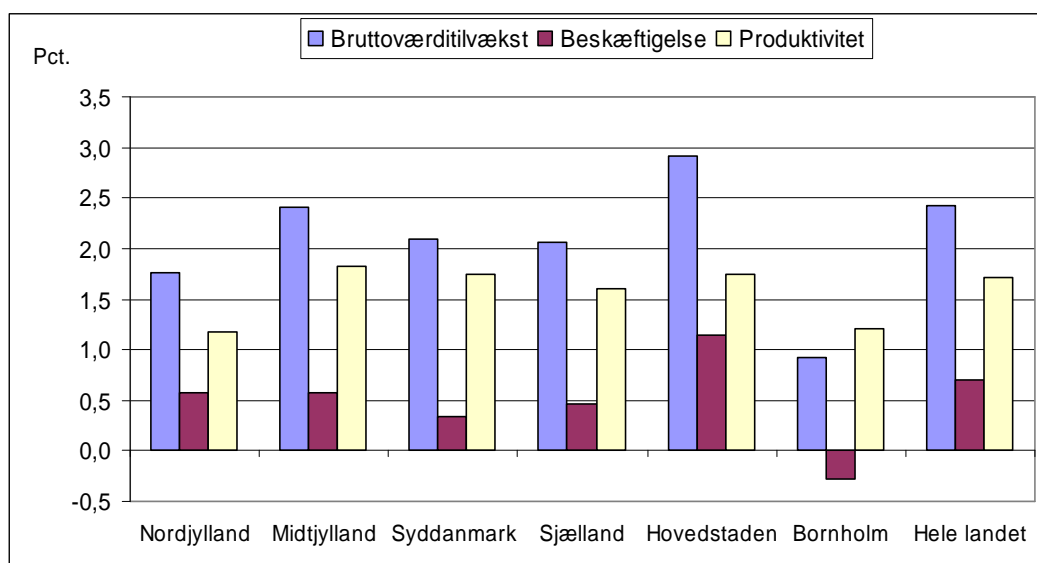
Kilde: Danmarks Statistiks befolkningsfremskrivning.

På Bornholm ventes kun ca. 55 pct. af befolkningen at være i den erhvervsaktive alder i 2030 mod ca. 65 pct. i dag. Region Hovedstaden vil opleve det mindste fald og vil i 2030 fortsat have den største befolkningsandel i den erhvervsaktive alder (ca. 66 pct.).

### 2.3 Værditilvækst og produktivitet

Den reale værdi af den samlede produktion i Danmark steg i gennemsnit ca. 2,4 pct. om året i perioden 1993-2003. Der var betydelige regionale variationer i den økonomiske vækst, jf. figur 2.5. Hovedstaden havde den største vækst med næsten 3 pct. fremgang om året efterfulgt af Midtjylland, Syddanmark og Sjælland. I Nordjylland og på Bornholm var den økonomiske vækst forholdsvis lav.

Figur 2.5 Værditilvækst, beskæftigelse og produktivitet, gnsn. årlig vækst, 1993-2003



Anm.: Bruttoværditilvækst er i faste priser. Produktivitet er målt som bruttoværditilvækst pr. beskæftiget.  
Kilde: Danmarks Statistik.

Figur 2.5 viser også væksten i beskæftigelse og produktivitet (produktion pr. beskæftiget), som tilsammen bestemmer væksten i produktionen. I alle regioner kan hovedparten af den økonomiske vækst tilskrives stigende produktivitet. Produktiviteten er vokset mest i Midtjylland, tæt fulgt af Syddanmark, Hovedstaden og Sjælland. Beskæftigelsesfremgangen har været klart stærkest i Hovedstaden.

Hovedstaden har ikke skilt sig ud med hensyn til produktivitetsvækst det seneste årti, men regionens arbejdskraft er fortsat den klart mest produktive (ca. 15 pct. over landsgennemsnittet). Produktiviteten i de øvrige regioner ligger 7-10 pct. under landsgennemsnittet (Bornholm dog ca. 16 pct. under).

## 2.4 Arbejdsmarkedet

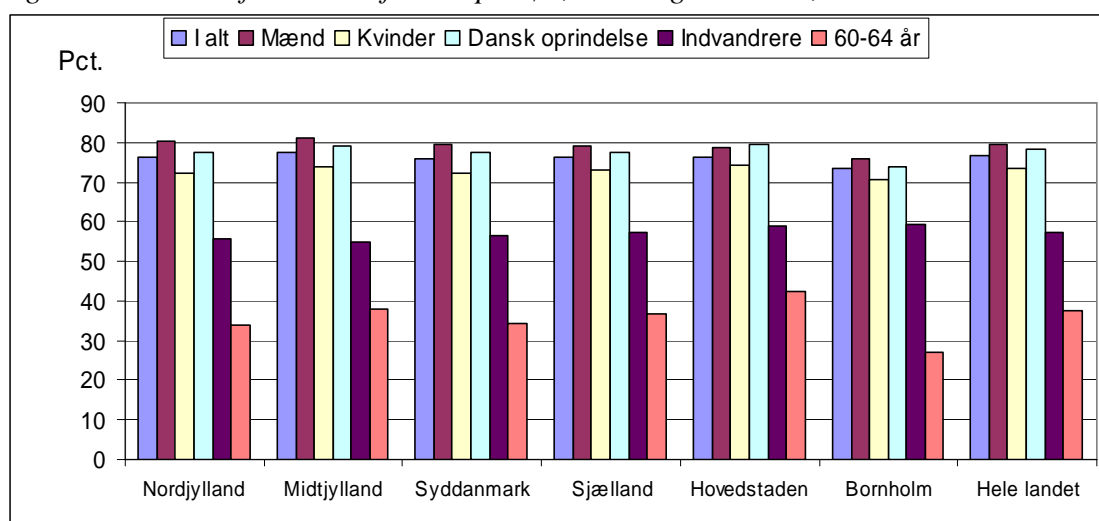
Erhvervsfrekvensen viser hvor stor en del af befolkningen i den erhvervsaktive alder, der er en del af arbejdsstyrken. Dvs. hvor stor en del af de 16-66 årige der enten er ledige eller i beskæftigelse. Arbejdsstyrken udgør derfor den arbejdskraft, der umiddelbart er til rådighed for virksomhederne.

Erhvervsfrekvensen i Danmark er næsten 77 pct., dvs. at 77 ud af 100 indbyggere i den erhvervsaktive alder deltager i arbejdsstyrken. Det er en af de allerhøjeste erhvervsfrekvenser i EU, hvilket i høj grad kan tilskrives en forholdsvis høj erhvervsfrekvens blandt kvinder. Erhvervsfrekvensen for kvinder i Danmark er ca. 73½ pct. mod ca. 79½ pct. for mænd.

Figur 2.6 viser, at der kun er beskedne regionale variationer i erhvervsfrekvensen. Midtjylland har den højeste erhvervsfrekvens (ca. 77½ pct.) tæt fulgt af Nordjylland, Hovedstaden, Sjælland og Syddanmark, mens Bornholm ligger lidt lavere.

I alle regioner har mænd en højere erhvervsfrekvens end kvinder. Kønsforskellen er mindst i Hovedstaden (ca. 4 pct.point) og størst i Nordjylland (ca. 8 pct.point).

Figur 2.6 Erhvervsfrekvenser fordelt på køn, alder og herkomst, 2004



Anm.: Arbejdsstyrke i forhold til befolkningstal (16-66 år).  
Kilde: Danmarks Statistik.

Figur 2.6 viser også, at erhvervsfrekvensen for personer af dansk oprindelse er væsentligt højere end for indvandrere. På landsplan er ca. 78 pct. af personer af dansk oprindelse på arbejdsmarkedet, mens det kun gælder ca. 58 pct. af borgere af udenlandsk herkomst. Den store forskel går igen i alle regioner, mest udtalt i Midtjylland (ca. 24 pct.point forskel) og mindst udtalt på Bornholm (ca. 15 pct.point forskel).

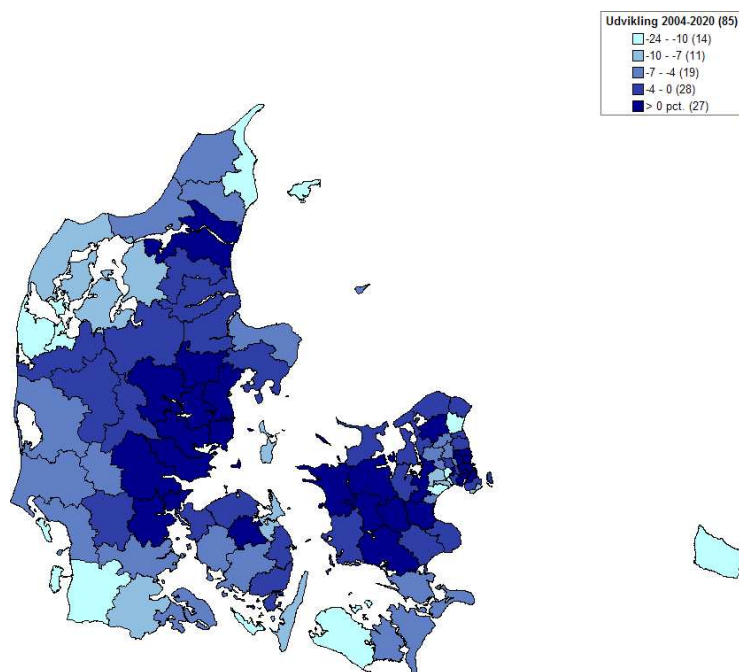
Blandt personer af udenlandsk oprindelse er erhvervsfrekvensen lavere for indvandrere (ca. 57 pct. på landsplan) end for efterkommere (ca. 67 pct. på landsplan). Især indvandrere og efterkommere fra ikke-vestlige lande har en forholdsvis lav

erhvervsfrekvens. Den laveste erhvervsfrekvens overhovedet findes blandt kvindelige indvandrere fra ikke-vestlige lande (ca. 46 pct. på landsplan).

Den relativt lave erhvervsfrekvens for de 60-64 årige kan til dels forklares ved, at den gennemsnitlige tilbagetrækningsalder fra arbejdsmarkedet er 62,1 år.<sup>5</sup>

Figur 2.7 viser, hvordan arbejdsstyrken vil udvikle sig på lokalt plan de kommende år, hvis det forudsættes, at erhvervsfrekvensen i de enkelte kommuner ikke ændres, og befolkningsprognoserne holder stik. Med disse forudsætninger vil især yderområderne opleve en kraftig reduktion (10 pct. eller mere) i arbejdsstyrken frem mod år 2020. Kun i områderne omkring de større byer vil arbejdsstyrken være uændret eller vokse.

Figur 2.7 Udvikling i de nye kommuners arbejdsstyrke, 2004-2020 (pct.)



Anm: Fremskrivningerne forudsætter uændrede erhvervsfrekvenser, og at Danmarks Statistiks befolkningsprognose for 16-66 årige holder stik.

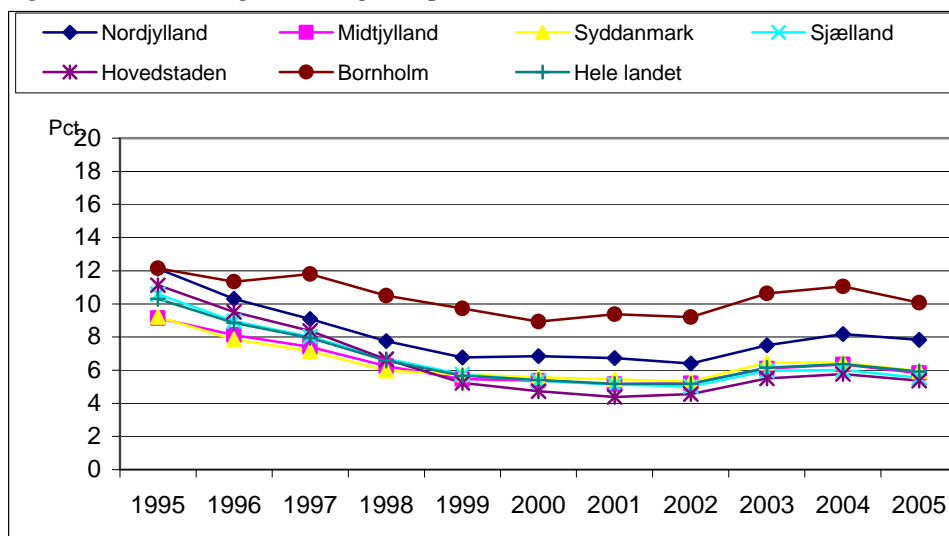
Kilde: Danmarks Statistik og egne beregninger.

## Ledighed

Danmark har med en ledighed på 5,9 pct. en forholdsvis lav ledighed i forhold til resten af EU. Der er dog store regionale variationer i ledigheden, jf. figur 2.8. Nordjylland og Bornholm har en markant højere ledighed end de øvrige regioner. Ledigheden i Nordjylland ligger ca. 2. pct.point over landsgennemsnittet og for Bornholm er afstanden ca. 4 pct.point. De fire øvrige regioner ligger tæt på landsgennemsnittet.

<sup>5</sup> Kilde: EUROSTAT

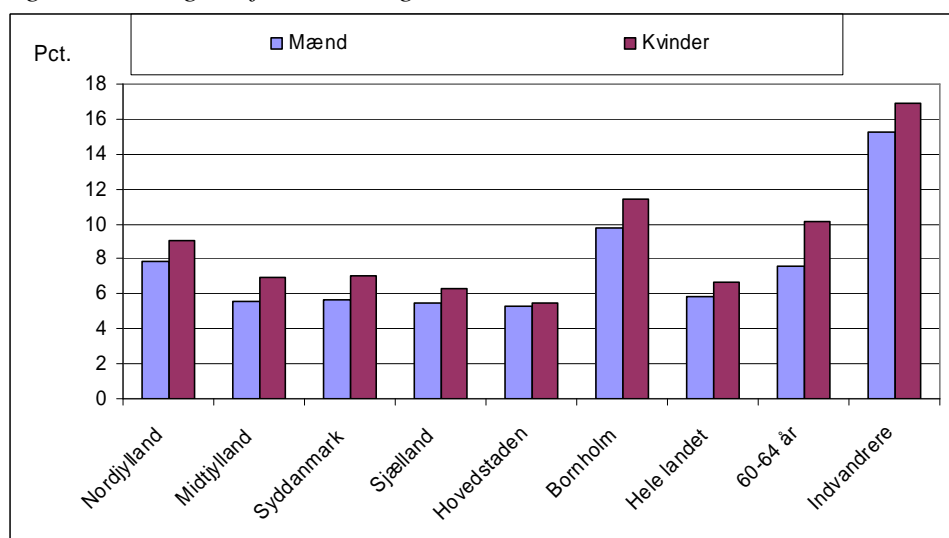
Figur 2.8 Udviklingen i ledighedsprocent., 1994-2005



Kilde: Danmarks Statistik.

Figur 2.9 viser, at kvinder har en højere ledighed end mænd i alle regioner (i Hovedstaden er forskellen dog minimal). Også blandt indvandrere og blandt de 60-64-årige er ledigheden blandt kvinder væsentlig højere end for mænd.

Figur 2.9 Ledighed for mænd og kvinder, 3. kv. 2004-3. kv. 2005



Anm.: Indvandrere fra ikke-vestlige lande er opgjort for 2003, 4.kv.

Kilde: Danmarks Statistik.

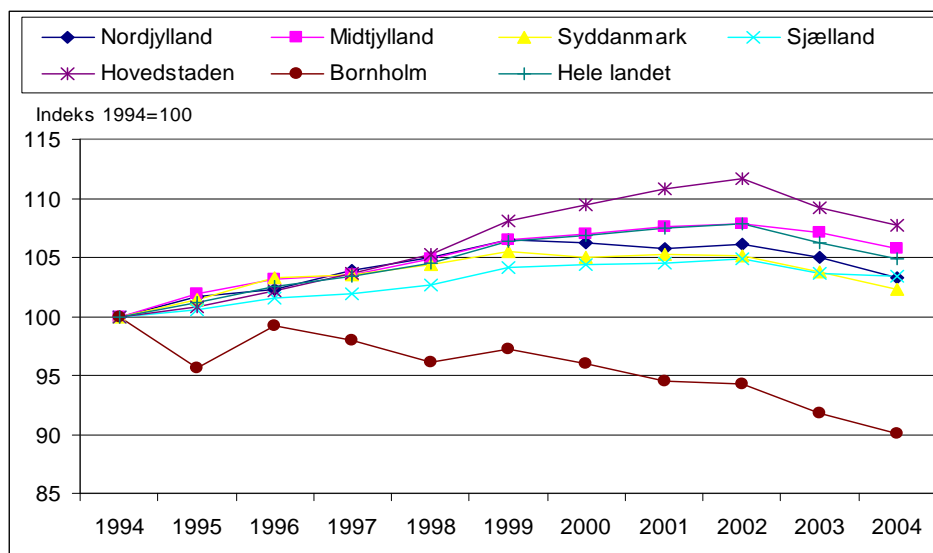
Ledigheden på landsplan er knap 6 pct., mens ledigheden for indvandrere og efterkommere fra ikke-vestlige lande er på godt 16 pct. af arbejdsstyrken. Ser man på hvordan ledigheden er for aldersgrupper, har alle aldersgrupper haft glæde af ledighedsfaldet. For unge under 30 er ledigheden nu endda lavere end ultimo 2001. Ledigheden er generelt lavest for 16-24-årige og 40-49-årige uanset hvilket tidspunkt, der ses på.<sup>6</sup>

<sup>6</sup> Kilde: Beskæftigelsesministeriet.

## Beskæftigelse

Figur 2.10 viser udviklingen i beskæftigelsen det seneste årti. Udviklingen dækker over store regionale variationer, hvor Hovedstaden og Midtjylland har oplevet en vækst over landsgennemsnittet, mens regionerne Nordjylland, Sjælland og Syddanmark ligger under landsgennemsnittet. Bornholm har som den eneste region mistet arbejdspladser i perioden.

Figur 2.10 Beskæftigede 1994-2004

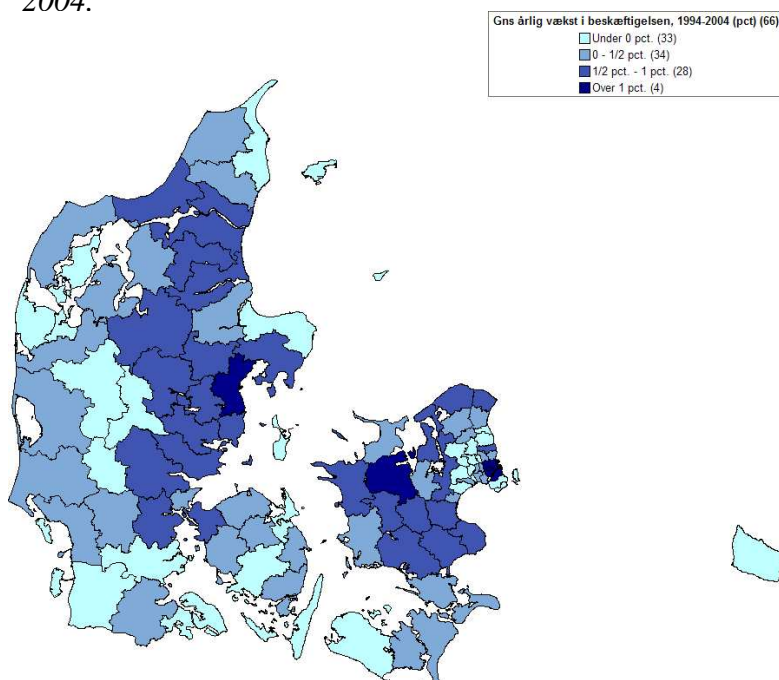


Anm.: Tallene skal tages med forbehold for ny opgørelsesmetode i 2003.

Kilde: Danmarks Statistik.

Den regionale beskæftigelsesudvikling i figur 2.10 ovenfor dækker over endnu større lokale forskelle, jf. figur 2.11. Der er skabt flest nye arbejdspladser i og omkring de store byer. Omvendt har væksten været negativ i de geografiske yderområder.

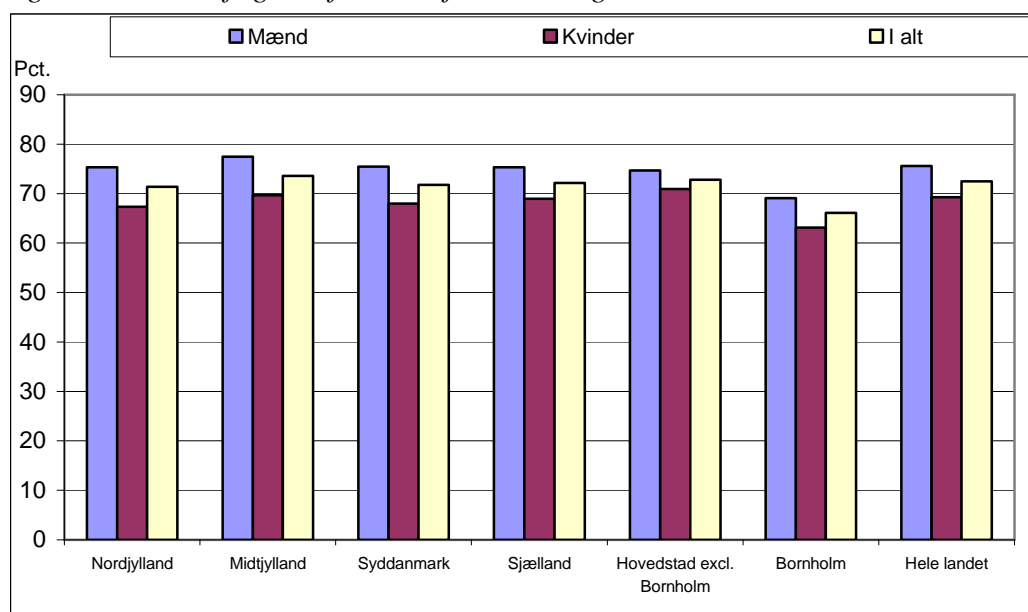
Figur 2.11 Beskæftigelsesudviklingen i de 98 nye kommuner, gnsn. årlig vækst, 1994-2004.



Anm.: Tallene skal tages med forbehold for ny opgørelsesmetode i 2003.  
 Kilde: Danmarks Statistik og egne beregninger

Beskæftigelsesfrekvensen i Danmark er med 72,5 pct. allerede over Lissabon-målsætningen for 2010 (70 pct.), jf. figur 2.12. Bornholm er den eneste region, som ikke allerede opfylder Lissabon-målsætningen. I alle regioner har mænd en højere beskæftigelsesfrekvens end kvinder. Med et niveau på ca. 69 pct. på landsplan er beskæftigelsesfrekvensen for danske kvinder dog betydeligt over Lissabon-målsætningen for 2010 (60 pct.).

Figur 2.12 Beskæftigelsesfrekvens for mænd og kvinder, 2004



Kilde: Danmarks Statistik.

Den lave ledighed taget i betragtning kan der fremover blive mangel på arbejdskraft i Danmark. For at forhindre en sådan situation kan det være relevant at se på, hvor man i fremtiden vil kunne hente den ekstra arbejdskraft, der vil blive brug for. Her kan indvandrere og seniorer være en oplagt mulighed, da disse grupper har en væsentlig lavere beskæftigelsesfrekvens end den samlede befolkning, jf. tabel 1.

Tabel 1. Beskæftigelsesfrekvenser for indvandrere og seniorer, 2004.

Indvandrere	Hele gruppen	50
	Mænd	55
	Kvinder	44
55-59 år	Hele gruppen	74
	Mænd	79
	Kvinder	69
60-64 år	Hele gruppen	36
	Mænd	46
	Kvinder	27

Kilde: Danmarks Statistik

Danmark har sammen med Sverige den højeste beskæftigelsesfrekvens for de 55-64-årige. Med et niveau på over 60 pct. indfrier Danmark også Lissabon-målsætningen

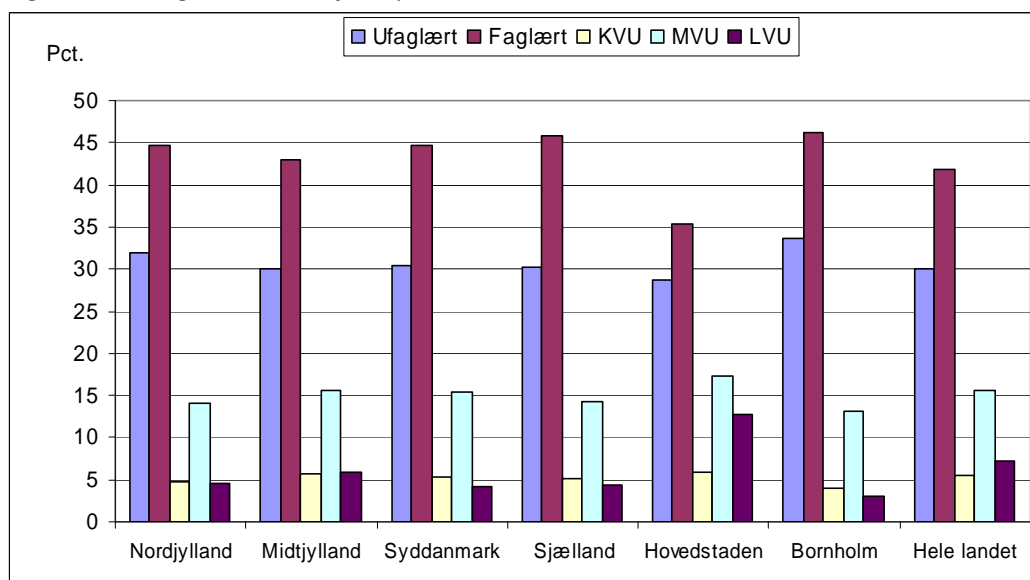
for 2010 (50 pct.) på området. Opdeles intervallet i 55-59 år og 60-64 år falder den samlede beskæftigelsesfrekvens markant (fra 74 til 36 pct.) mellem de to aldersgrupper.

Beskæftigelsesfrekvensen for indvandrere er med 50 pct. væsentlig lavere end for hele befolkningen (72,5 pct.). Særlig lav er frekvensen for indvandrere kvinder (44 pct.), jf. tabel 1. Også personer med handicap har en markant lavere beskæftigelsesfrekvens (52 pct.) sammenlignet med befolkningen som helhed<sup>7</sup>, og der kan også her være en arbejdskraftreserve.

## 2.5 Uddannelse

Der er betydelige forskelle fra region til region på arbejdsstyrkens uddannelsesniveau, jf. figur 2.13. I Hovedstaden har næsten 13 pct. af arbejdsstyrken en lang videregående uddannelse. I Region Midtjylland er det ca. 6 pct. og i de øvrige regioner ca. 3-4½ pct. Inden for mellemlange og korte videregående uddannelser er de regionale forskelle betydeligt mindre.

Figur 2.13 Regionale arbejdsstyrkes uddannelsesniveau, 2004



Anm.: Beskæftigede og ledige i alderen 15-69 år.

Kilde: Danmarks Statistik.

Hvad angår de faglærte uddannelser er Bornholm i front, idet 46 pct. af øens arbejdsstyrke har en erhvervsfaglig uddannelse. De øvrige regioner følger tæt efter, bortset fra Hovedstaden, hvor kun godt hver tredje person er faglært.

I alle seks regioner har en betydelig andel af arbejdsstyrken ingen erhvervskompetencegivende uddannelse. Yderpunkterne er Bornholm (ca. 34 pct.) og Hovedstaden (ca. 29 pct.).

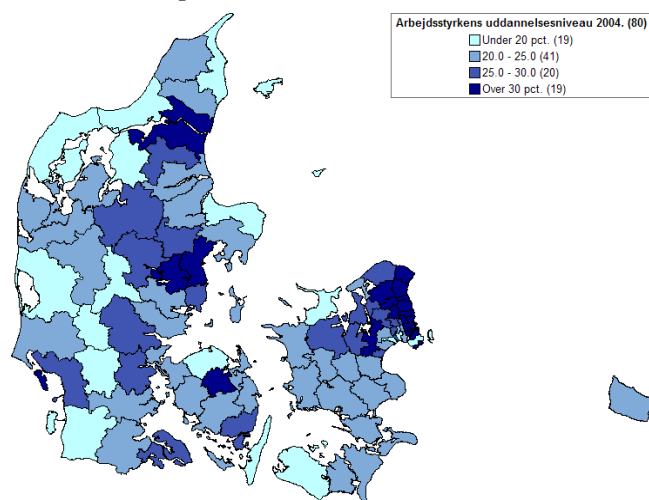
Analyser af udviklingen de seneste 20 år viser, at uddannelsesniveauet er steget overalt i landet, men at de regionale forskelle er blevet udvidet. I alle regioner er andelen af beskæftigede med en videregående uddannelse steget, men stigningen har

<sup>7</sup> Personer med handicap på arbejdsmarkedet, [www.handicap.dk](http://www.handicap.dk)

været kraftigst i og omkring universitetsbyerne og lavest i de geografiske yderområder – altså størst stigning i de områder, som havde det bedste udgangspunkt.<sup>8</sup>

De regionale forskelle på arbejdskraftens uddannelsesniveau er endnu mere markante, når man ser på kommuneniveau, jf. figur 2.14.

Figur 2.14 Arbejdsstyrkens uddannelsesniveau, 2004 (andel med videregående uddannelse i pct.)



Kilde: Danmarks Statistik og egne beregninger

På Læsø har kun godt 14 pct. af arbejdsstyrken en videregående uddannelse. I Gentofte er det ca. 55 pct. Generelt er uddannelsesniveaut lavest i de geografiske yderområder og højest i og omkring de store byer. Uddannelsesniveaut har været stigende i hele landet i en årrække, men tendensen har været, at de regionale forskelle er blevet udvidet. Det gælder især for de lange videregående uddannelser.<sup>9</sup>

Befolkningens uddannelsesniveau varierer ikke kun mellem de enkelte regioner som vist ovenfor, men også efter befolkningens herkomst. Indvandrere, især fra ikke-vestlige lande, er således betydeligt svagere repræsenteret på de danske ungdomsuddannelser end efterkommere og personer med dansk oprindelse. Således var 53 pct. af de 16-19-årige indvandrere fra ikke-vestlige lande i gang med en ungdomsuddannelse, mens den tilsvarende andel blandt efterkommere for ikke-vestlige lande samt danskere var hhv. 71 og 74 pct.

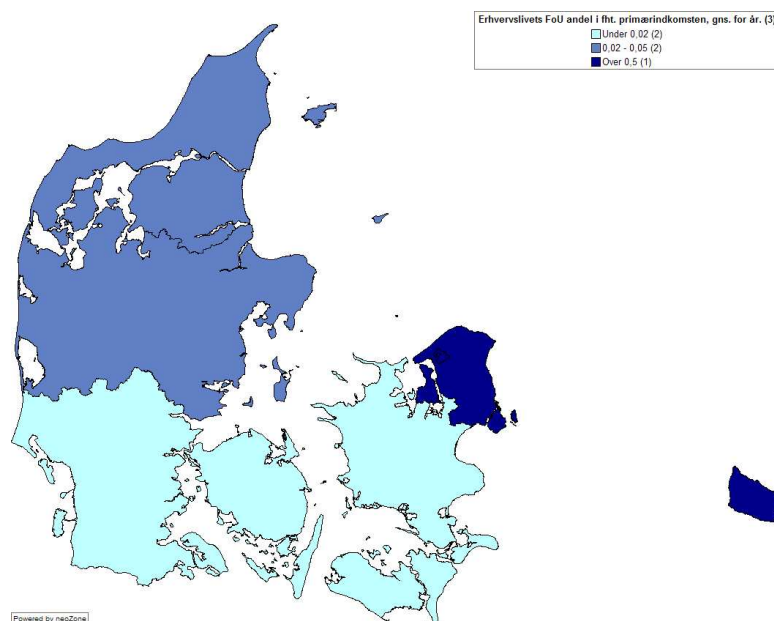
På de videregående uddannelser ses samme tendens som for ungdomsuddannelserne. Ved starten af uddannelsesåret 2003/2004 var 17 pct. af de 20-24-årige indvandrere fra ikke-vestlige lande indskrevet på en videregående uddannelse. De tilsvarende andele for efterkommere fra ikke-vestlige lande og danskere var hhv. 27 og 33 pct.

<sup>8</sup> *Større regionale uddannelsesforskelle*, Arbejderbevægelsens Erhvervsråd (2005).

<sup>9</sup> *Større regionale uddannelsesforskelle*, Arbejderbevægelsens Erhvervsråd 2005.

## 2.6 Forskning og udvikling

Figur 2.15 Erhvervslivets udgifter til forskning og udvikling i forhold til primærindkomsten, gnsn. for 1999-2002



Kilde: Copenhagen Economics og Inside Consulting (2004).

Figur 2.15 viser, at det private erhvervslivs forskningsaktivitet er størst i Hovedstadsområdet. Erhvervslivet i Syddanmark og Sjælland anvender færrest midler til forskning og udvikling. Forklaringen på de store regionale forskelle i erhvervslivets forskningsindsats er blandt andet, at forsknings- og udviklingsarbejdet i erhvervslivet er koncentreret i relativt få brancher i Danmark, som ligger geografisk skævt fordelt. Desuden er der en tendens til at placere forsknings- og udviklingsafdelingerne af virksomhederne uanset branche tæt på forskningsmiljøerne på universiteterne.<sup>10</sup> Det er derfor en udfordring at sikre videns- og teknologioverførsel fra forskningscentrene til virksomhederne i resten af landet.

## 2.7 Regional erhvervsstruktur

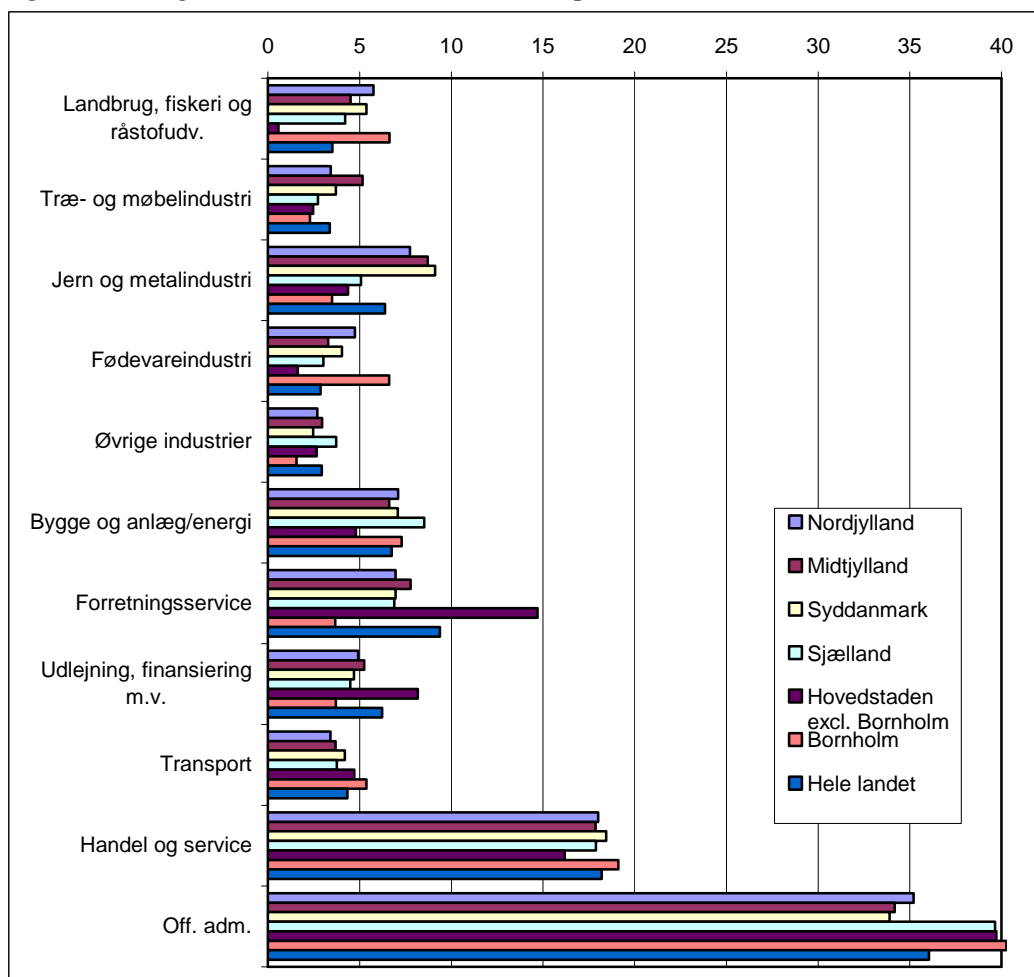
Der er mange lighedspunkter, men også væsentlige forskelle på erhvervsstrukturen i regionerne, jf. figur 2.16.

Eksempelvis er Region Hovedstaden markant overrepræsenteret i forhold til forretningsservice og finansiering/udlejning mv. Region Sjælland har relativt mange beskæftigede inden for bygge og anlæg. Bornholm og Nordjylland har relativt mange beskæftigede i de primære erhverv og i fødevarerindustrien. Region Midtjylland har relativt mange beskæftigede i træ- og møbelindustrien og er sammen med Region Nordjylland og Region Syddanmark også overrepræsenteret i jern- og metalindustrien.

<sup>10</sup> Regionale forskelle i forskningsindsatsen, Arbejderbevægelsens Erhvervsråd, 2005.

Generelt er de forholdsvis videntunge erhverv i Danmark koncentreret i de store byområder, mens det i de mere tyndt befolkede egne er de mere traditionelle erhverv, der dominerer.

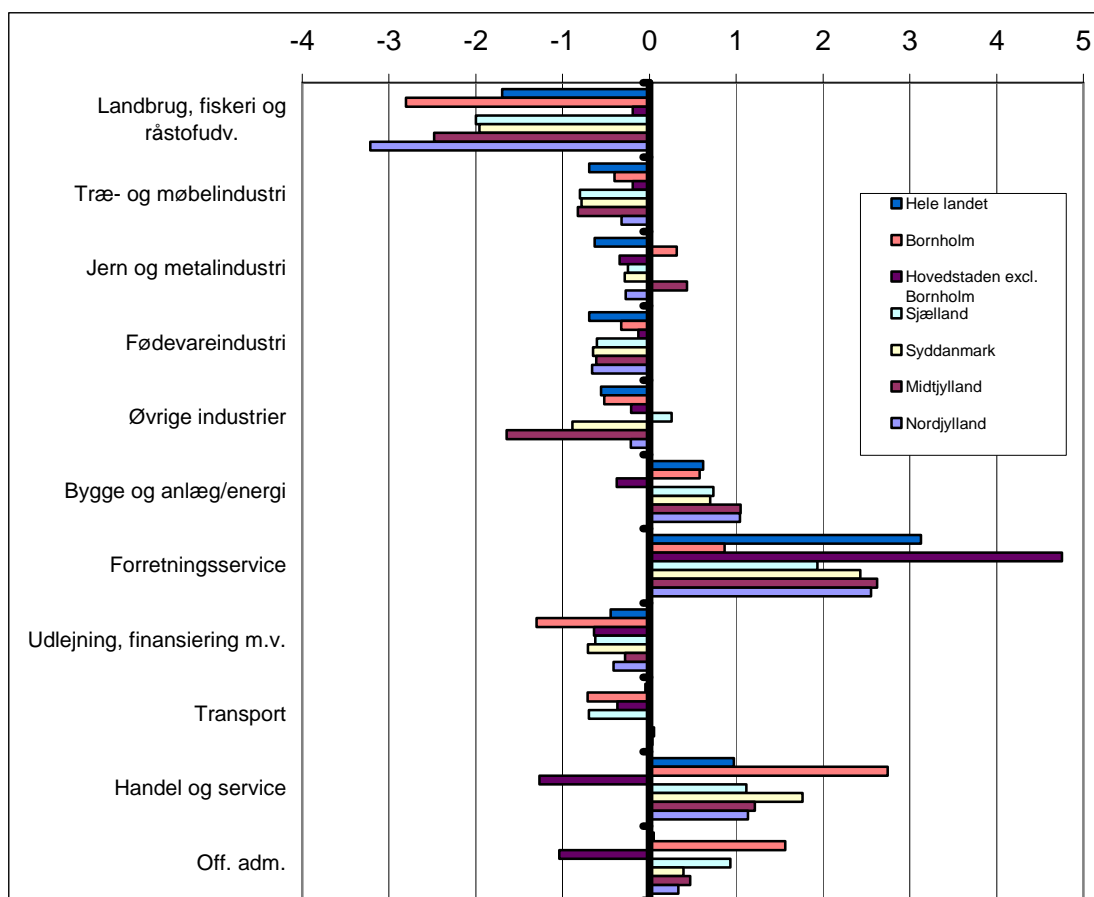
Figur 2.16 Regional erhvervsstruktur, 2004 (pct.)



Anm.: Erhvervsstrukturen er opgjort som beskæftigede på arbejdsstederne i regionerne fordelt på brancher.  
Kilde: Danmarks Statistik

Figur 2.17 viser den regionale erhvervsudvikling gennem det seneste årti. Alle regioner har oplevet fald i beskæftigelsen i landbrug, fiskeri og råstofudvinding. Det samme gælder fremstillingserhvervene i de fleste regioner, bortset fra jern og metal, der har haft en svag fremgang på Bornholm og i Midtjylland. Forretningsservice har oplevet den klart største vækst i beskæftigelsen i alle regioner – størst i Hovedstaden.

Figur 2.17 Ændring i den regionale erhvervsstruktur, 1994-2004 (pct.)



Kilde: Danmarks Statistik

Udvides statistikken til yderområder (ikke vist i figur), er tendenserne endnu tydeligere. Der er en klar overvægt af beskæftigede i traditionelle erhverv (primære erhverv, fremstillingserhverv og industri), mens videnerhverv som fx forretningsservice er underrepræsenteret. Dette gør sig gældende på tværs af yderområderne.

Ses der på virksomhedernes størrelse, har Region Hovedstaden relativt flere store virksomheder. Der er ikke de store variationer regionerne imellem, men når man ser på kommunerne, er der store forskelle. Yderområderne har klart flere små virksomheder med under 5 ansatte, mens de store andele af store virksomheder findes i kommuner omkring hovedstaden.

## 2.8 Yderområder

Flere af indikatorerne ovenfor belyser yderområdernes særlige problemstilling. Sammenfattende kan det derfor opsummeres, at yderområderne er kendetegnet ved en erhvervsstruktur præget af mange små virksomheder indenfor traditionelle erhverv som landbrug og fremstilling. Indbyggertallet i yderområderne er stagnerende eller lige frem faldende, og udsigterne for de kommende år er ikke bedre. Uddannelsesniveaue er lavere – der er færre med en videregående uddannelse og flere uden en erhvervskompetencegivende uddannelse. Omvendt er der flere med en erhvervsfaglig grunduddannelse. Ledigheden er relativt højere end på landsplan, ligesom områderne er kendetegnet ved en højere andel udenfor arbejdsstyrken. Det betyder, at yderområderne står overfor en særlig udfordring.

## 2.9 Regionerne belyst med fire vækstkilder

Analyser af bl.a. OECD har vist, at der er en tendens til, at lande, som oplever forholdsvis høj økonomisk vækst, klarer sig relativt godt inden for fire områder eller vækstkilder: Menneskelige ressourcer, innovation, iværksætteri og anvendelse af ny teknologi.<sup>11</sup>

En dansk analyse har tilsvarende vist, at der er betydelige regionale variationer i de fire vækstkilder, og at de regioner, som klarer sig godt inden for de fire vækstkilder, tenderer at opleve en højere økonomisk vækst end de regioner, som klarer sig mindre godt inden for de fire vækstkilder.<sup>12</sup>

I det følgende belyses det regionale erhvervsklima med udgangspunkt i de fire vækstkilder. På grund af mangel på data er Bornholm inkluderet i Region Hovedstaden i det følgende. [Ændres i den nye model] [Beskrivelse af alle fire vækstkilder vil blive opdateret, når EBST's nye regionale vækstmodel foreligger]

### *Udvikling af menneskelige ressourcer*

Danmark har tidligere været et af de lande, hvor flest havde en videregående uddannelse. I dag er det imidlertid kun ca. 45 pct. af en ungdomsårgang, der gennemfører en videregående uddannelse i Danmark.

Det betyder, at Danmark ligger betydeligt efter lande som fx Finland og Norge. Tallet dækker over, at ca. 53 pct. starter på en videregående uddannelse, men kun fire ud af fem fuldfører.

På positivsiden er Danmark kendetegnet ved, at en stor del af arbejdsstyrken deltager i jobrelateret efteruddannelse, og ydermere bruger de danske ansatte forholdsvis megen tid på voksen- og efteruddannelse sammenlignet med ansatte i de øvrige EU-15 lande. På trods af den generelt høje deltagelse i voksen- og efteruddannelse må det dog konstateres, at kortuddannede i mindre grad end andre grupper deltager i efteruddannelse og kompetenceudviklingsaktiviteter.<sup>13</sup>

De ansattes deltagelse i efteruddannelse og kompetenceudvikling afhænger i høj grad af virksomhedsstørrelse. Langt flertallet af de danske virksomheder er SMV'er, der ikke i samme omfang som større virksomheder investerer i medarbejderudvikling og opkvalificering af de ansatte.

Regeringen nedsatte i 2004 "Trepartsudvalget om livslang opkvalificering og uddannelse for alle på arbejdsmarkedet" med deltagelse af relevante parter og uafhængige eksperter, med henblik på at kortlægge og analysere den nuværende voksen- og efteruddannelsesindsats i Danmark. Med afsæt heri har det endvidere været udvalgets opgave at vurdere, om indsatsen lever op til de krav, som fremtiden

---

<sup>11</sup> *The New Economy: Beyond The Hype*, OECD (2001).

<sup>12</sup> *Regionernes Konkurrenceevne*, Copenhagen Economics og Inside Consulting for Indenrigs- og Sundhedsministeriet (2004).

<sup>13</sup> Fx *Efteruddannelse - praksis i offentlige og private virksomheder*, Danmarks Evalueringsinstitut, (2004).

stiller. Regeringen vil på den baggrund stille forslag til ændringer i erhvervsuddannelsessystemet<sup>14</sup>.

Trepartsudvalget har i sin afsluttende rapport<sup>15</sup> peget på en række svagheder ved den danske voksen- og efteruddannelsesindsats. Særlig relevant i forhold til Socialfonden er:

- 150.000 i den erhvervsaktive alder vurderes nu og i fremtiden at have markant utilstrækkelige basale færdigheder. Analyserne viser endvidere, at op mod en fjerdedel af arbejdsstyrken i varierende grad er læse-, skrive- og/eller regnesvage.
- I det nuværende system sker der kun i yderst begrænset omfang en vurdering og anerkendelse af reale kompetencer, som den enkelte har erhvervet uden for det etablerede uddannelsessystem.
- Halvdelen af de private virksomheder og ca. en syvendedel af de offentlige virksomheder angiver ikke at foretage systematisk uddannelsesplanlægning.
- Der er på det videregående voksen- og efteruddannelsesniveau et manglende tilbud af uddannelsestilbud inden for konkrete fagområder.

Der er i forbindelse med udvalgsarbejdet lavet en undersøgelse af virksomhedernes efterspørgsel efter kompetencer, der peger på, at der er behov for at styrke både de innovative kompetencer, dvs. evnen til at tænke nyt ved eksempelvis i højere grad at sætte sig ind i kundernes behov og præferencer, omsætte dette til praktiske løsninger samt endelig iværksætterkompetencer, dvs. stor initiativkraft og selvstændighed i opgaveløsningen og risikovillighed og godt købmandskab.

Undersøgelser af globaliseringens virkninger for danske virksomheder peger på, at ind- og udflytningen af opgaver sætter virksomhederne under et kompetencepres, hvor rutine- og masseproduktionsprægede opgaver flytter ud, og opgaver vedr. processtyring og marketing bl.a. flytter ind. Den proces stiller krav om nye kompetencer for flere, der skal kunne tilpasse sig nye kulturer, kommunikere på flere sprog, anvende nye teknologier og have produkt- og markedskendskab. Socialfonden kan f.eks. støtte udviklingen af uddannelses- og udviklingsforløb, der fremmer virksomhedernes tilpasning til denne side af globaliseringen.<sup>16</sup>

Når man taler menneskelige ressourcer er det ikke kun de ansattes kompetencer der har betydning for hvor godt det går virksomhederne. Også ledelseskompeterer og fleksible organisationsformer er væsentlige faktorer, når det gælder vækst i erhvervslivet. En OECD-analyse viser, at Danmark halter noget efter de bedste lande, når det gælder ledelseskompeterer i virksomhederne. Analysen viser, at Danmark inden for dette område ligger nummer 17 ud af de 27 OECD-lande. Især klarer Danmark sig svagt, når det gælder kvaliteten af lederuddannelserne og andelen af kvindelige chefer. Ser man på fleksible organisationsformer klarer Danmark sig

---

<sup>14</sup> Jf. Regeringsgrundlag 2005.

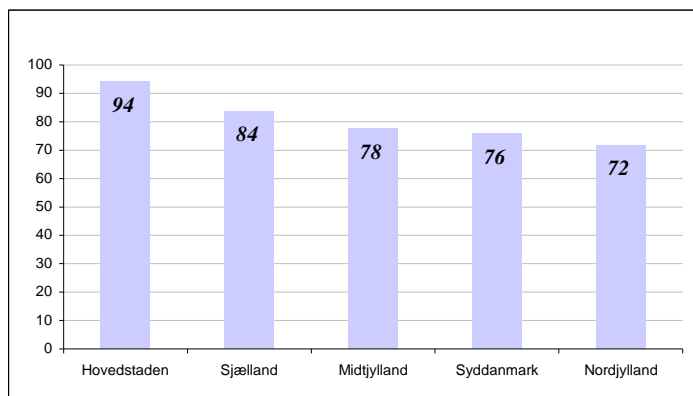
<sup>15</sup> *Livslang opkvalificering og uddannelse for alle på arbejdsmarkedet – rapport fra Trepartsudvalget, 2006.*

<sup>16</sup> *Globaliseringens muligheder og konsekvenser for arbejdsmarkedene på Sjælland, Lolland-Falster og Bornholm, Rambøll management, 2005.*

generelt godt, og ligger på en samlet 6. plads. Den danske arbejdsstyrke vurderes dog at have en begrænset evne til at tilpasse sig nye udfordringer<sup>17</sup>.

Figur 2.18 viser, hvordan regionerne klarer sig i forhold til hinanden med hensyn til menneskelige ressourcer, når man måler på indikatorerne uddannelsesniveaue og arbejdsmarkedserfaring blandt regionens arbejdsstyrke og hos tilflyttere til regionen.

Figur 2.18 Indeks for præstationer inden for menneskelige ressourcer



Anm: Indekset bygger på fire indikatorer, som vægter ens: Højtuddannede i arbejdsstyrken, højtuddannede tilflyttere, arbejdsstyrkens erhvervs erfaring, tilflytteres erhvervs erfaring. Hver indikator er normaliseret til at antage en værdi mellem 0-100, hvor værdien 100 tildeles den bedste region. Det samlede indeks kan dermed teoretisk set være lig med 100, hvis en region er bedst på alle indikatorer.

Kilde: Indenrigs- og Sundhedsministeriets regionale konkurrenceevnemodel.

Figuren viser, at Region Hovedstaden samlet klarer sig klart bedst på menneskelige ressourcer. Det afspejler, at der er mange højtuddannede i Hovedstaden – over 25 pct. af arbejdsstyrken i Hovedstaden har en videregående uddannelse. I Midtjylland er der knap 20 pct. med en videregående uddannelse i arbejdsstyrken, mens Syddanmark og Sjælland har godt 18 pct. Nordjylland og Bornholm har en lavere andel højtuddannede (henholdsvis ca. 17 og knap 15 pct.). Sjællands andenplads skyldes, at et betydeligt antal højtuddannede flytter fra Hovedstaden til Region Sjælland. Nordjyllands relativt lave score på menneskelige ressourcer afspejler dels, at arbejdsstyrken er relativt lavtuddannet, dels at regionen ikke tiltrækker særlig mange højtuddannede borgere.

*[Indekset for rammebetingelser for menneskelige ressourcer omfatter indikatorer for uddannelsespladser, attraktivitet samt tilgængelighed. Også på rammebetingelser klarer Region Hovedstaden sig bedst. Den samlede placering dækker over topplaceringer til Hovedstaden på alle tre delindeks. Regionen efterfølges af Midtjylland, mens Sjælland klarer sig mindre godt på rammebetingelser for menneskelige ressourcer via bundplaceringer på uddannelse og attraktivitet. Mht. tilgængelighed er det Nordjylland, der klarer sig mindre godt.]*

### **Innovation, videnopdeling og videnopbygning**

Det tredje Community Innovation Survey (CIS 3) placerer Danmark på en 10. plads blandt EU-15 landene, når der måles på andel af virksomheder med

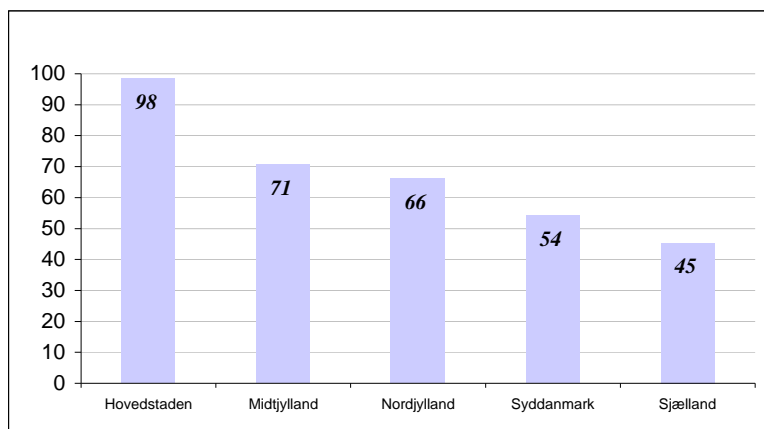
<sup>17</sup> Et benchmarkstudie af menneskelige ressourcer – hvad kan Danmark lære?, FORA, 2004.

innovationsaktiviteter. Ifølge CIS 3 havde 56 pct. af de danske virksomheder ingen innovationsaktiviteter i 2000.

En national undersøgelse finder tilsvarende, at ca. 63 pct. af de danske virksomheder ikke havde introduceret hverken nye produkter eller nye ydelser i perioden 1998 til 2000.<sup>18</sup> En ny national undersøgelse fra 2004 viser dog, at to ud af tre virksomheder inden for de sidste 3 år har introduceret nye produkter på markedet, mens omkring hver anden virksomhed i samme periode har fået nye produktionsprocesser.<sup>19</sup> Disse resultater kunne indikere, at stadig flere danske virksomheder har indset behovet for at være innovative.

I figur 2.19 er de regionale forskelle i innovationsaktiviteten målt ved hjælp af indikatorerne andel innovative virksomheder, erhvervslivets forsknings- og udviklingsudgifter og eksport af unikke 'verdensklassevarer'.

Figur 2.19 Indeks for præstationer inden for innovation



Anm: Indekset bygger på tre indikatorer, som vægter ens: Andel innovative virksomheder, erhvervslivets forsknings- og udviklingsudgifter og eksport af unikke 'verdensklassevarer'. Hver indikator er normaliseret til at antage en værdi mellem 0-100, hvor værdien 100 tildeles den bedste region. Det samlede indeks kan dermed teoretisk set være lig med 100, hvis en region er bedst på alle indikatorer.

Kilde: Indenrigs- og Sundhedsministeriets regionale konkurrenceevnemodel.

Hovedstaden har de bedste præstationer på innovation. Det skyldes førstepladser på andel innovative virksomheder samt erhvervslivets forsknings- og udviklingsandel. Derimod er det Region Midtjylland, der klarer sig bedst på verdensklasseeksport. Andelen af innovative virksomheder varierer en del fra region til region. I Hovedstaden er ca. 36 pct. af virksomhederne innovative, mens det kun drejer sig om knap 27 pct. af virksomhederne i Region Sjælland. I Midtjylland og Nordjylland er godt 33 pct. af virksomhederne innovative, mens det er ca. 31 pct. af virksomhederne i Region Syddanmark.

*[For rammebetingelser omfatter indekset finansiering af innovation, herunder venturekapitalinvesteringer og adgangen til finansieringsmuligheder, samspil (adgang og kendskab til videninstitutioner og andel virksomhed der samarbejder med videninstitutioner) samt innovationskompetencer (virksomhedernes*

<sup>18</sup> *Innovationsstatistik 2002*, Center for Forskningsanalyse.

<sup>19</sup> *Regionale kompetenceregnskaber 2005*, Muusmann for Erhvervs- og Byggestyrelsen.

omstillingsparathed og vurdering af adgangen til kvalificeret personale). På rammebetingelser klarer Hovedstaden sig igen bedst. Sjælland er bedst til samspil mellem virksomheder og videninstitutioner, mens Hovedstaden klarer sig bedst i forhold til innovationskompetencer og risikovillig kapital. Nordjylland klarer sig ringest på samspil og kompetencer, mens Sjælland klarer sig ringest på risikovillig kapital].

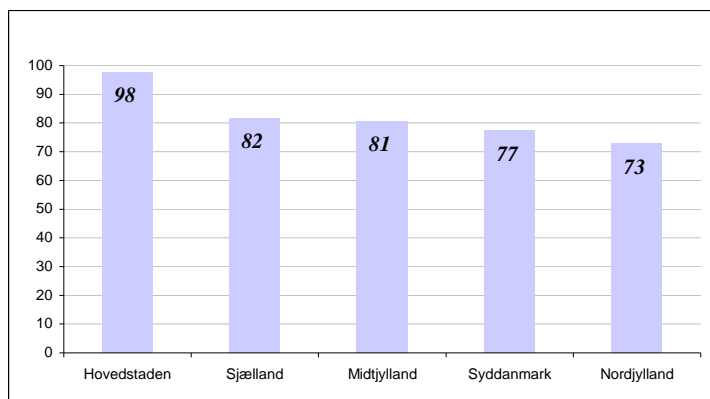
### **Etablering og udvikling af nye virksomheder**

Iværksætteri er en væsentlig forudsætning for fornyelse og økonomisk vækst. Iværksættere opretter hvert år ca. 26.000 nye arbejdspladser i Danmark.<sup>20</sup> Det svarer til ca. hver 10. af de nye arbejdspladser, der hvert år oprettes i Danmark. Af særlig interesse er de iværksættere, som forstår at skabe høj vækst og udvikling i deres virksomhed. Typisk har disse iværksættere en produktivitet, der er 30-40 pct. højere end gennemsnittet af alle danske virksomheder.

Danmark er godt med, når det handler om at etablere nye virksomheder. Hvert år etableres 14.000-18.000 nye virksomheder, hvilket er på niveau med de førende lande. Imidlertid er de danske iværksættere ikke i top, når det gælder om at skabe vækst. Under 5 pct. af de danske iværksættere kan karakteriseres som vækstiværksættere, hvilket er forholdsvist lavt i international sammenhæng.<sup>21</sup>

I figur 2.20 er de regionale variationer i iværksætteri målt ved hjælp af etableringsraten, væksten i nystartede virksomheder og andel af "gazellevirksomheder" i regionen.

*Figur 2.20 Indeks for præstationer inden for iværksætteri*



Anm: Indekset bygger på tre indikatorer, som vægter ens: Etableringsraten, væksten i nystartede virksomheder og andel af gazellevirksomheder i regionen. Hver indikator er normaliseret til at antage en værdi mellem 0-100, hvor værdien 100 tildeles den bedste region. Det samlede indeks kan dermed teoretisk set være lig med 100, hvis en region er bedst på alle indikatorer.

Kilde: Indenrigs- og Sundhedsministeriets regionale konkurrenceevnemodel.

På iværksætteri klarer hovedstaden sig klart bedst samlet set. Det skyldes en toppræstation på både etablering af nye virksomheder samt vækst i nystartede virksomheder. Nordjylland klarer sig dårligst på begge områder. Pr. 10.000 indbyggere blev der i perioden 1999-2001 etableret 45,3 virksomheder i Region

<sup>20</sup> Iværksætterindeks 2005, Erhvervs- og Byggestyrelsen.

<sup>21</sup> Iværksætterindeks 2005, Erhvervs- og Byggestyrelsen.

Hovedstaden, 31,1 i Region Sjælland, 27,4 i Region Midtjylland, 26,7 i Region Syddanmark og 25,5 i Region Nordjylland.<sup>22</sup>

Region Midtjylland har den højeste overlevelsesandel blandt virksomheder fra 1998 (over 51 pct.), efterfulgt af Region Sjælland med knap 50 pct. Region Hovedstaden har den laveste overlevelsesandel på knap 46 pct., mens tallene for Syddanmark og Nordjylland er 47-48 pct.

Ser man på væksten i de nystartede virksomheder – den gennemsnitlige omsætningsvækst fra 1998 til 2003 for nystartede virksomheder – har de nye virksomheder i Region Midtjylland den højeste omsætningsvækst på 240 pct., fulgt af hovedstaden med 217 pct. og Syddanmark og Nordjylland med ca. 206-207 pct. I Region Sjælland har de nystartede virksomheder en vækst i omsætningen på knap 200 pct., mens den på Bornholm kun er på knap 160 pct.

68 pct. af iværksætterne i de personligt ejede virksomheder er mænd mod 51 pct. for befolkningen mellem 16 og 66 år. Kønsfordelingen er endnu mere markant i de nye selskaber, hvor hele 89 pct. er mænd. Der er lidt flere kvinder blandt iværksætterne bag de personligt ejede virksomheder end tidligere, men lidt færre blandt selskabsiværksætterne end tidligere.<sup>23</sup>

*[Rammebetingelserne for iværksætteri omfatter erhvervsservice (kendskab til den offentlige erhvervsservice og andel af virksomheder der har modtaget rådgivning), risikovillig kapital pr. indbygger samt iværksætterkultur (andel nystartede virksomheder etableret af højtuddannede og andel af personer, der overvejer at blive iværksættere).*

*I forhold til rammebetingelser for iværksætteri klarer hovedstaden sig bedst på både iværksætterkultur og adgang til risikovillig kapital. Omvendt indtager hovedstaden en bundplacering på erhvervsservice. Her er Nordjylland klart bedst, hvilket bidrager til en samlet andenplads på rammebetingelser for iværksætteri. På risikovillig kapital indtager Nordjylland ligeledes en 2. plads, mens Sjælland er ca. 90 indekspoint efter Hovedstaden.]*

Den enkeltes motivation for at starte egen virksomhed har afgørende betydning for iværksætteraktiviteten. Nok så flotte incitament, nok så gode muligheder og nok så flotte kompetencer ændrer ikke ved, at hvis ikke man er motiveret til at starte egen virksomhed, så nytter det ikke noget. Undersøgelser viser imidlertid at motivationen i befolkning for at blive iværksætter er væsentlig mindre i Danmark end i de bedste lande. På en skala fra 0 til 100 ligger Danmark på 42,2, mens de bedste lande ligger på 63,4. Undersøgelsen peger på, at forskellen mellem Danmark og de bedste lande især kan forklares ved de kulturelle og sociale normer relateret til iværksætteri.<sup>24</sup>

### **Anvendelse af ny teknologi**

Anvendelse af ny teknologi er en vigtig kilde til vækst. Ny teknologi kan være mange ting, fx materialeteknologi, energiteknologi og bioteknologi. En af de absolut

---

<sup>22</sup> *Portræt af iværksættere i Danmarks nye regioner*, Københavns Amt, 2005.

<sup>23</sup> *5. statistiske portræt af iværksættere*, Erhvervs- og Byggestyrelsen, 2005.

<sup>24</sup> *Iværksætterindeks 2005 – Vilkår for iværksættere i Danmark*, Erhvervs- og Byggestyrelsen, 2005.

vigtigste nye teknologier – og den, som er bedst dækket datamæssigt – er IKT.

Anvendelsen af IKT i virksomheder, offentlige institutioner og private husholdninger er omfattende, og området er under fortsat udvikling med henblik på at fremme væksten i erhvervslivet som helhed, sikre en bæredygtig udvikling, opnå serviceforbedringer samt skabe rationaliseringsgevinster.

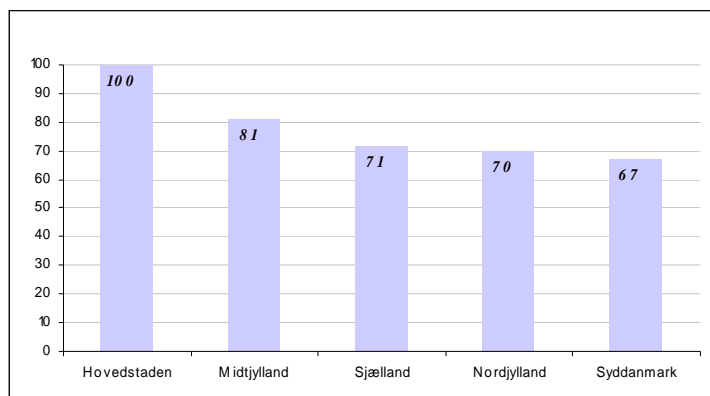
IKT-investeringernes andel af de samlede erhvervsinvesteringer er siden 1980'erne steget markant og udgjorde i 2001 ca. 20 pct. I samme periode har investeringerne i IKT bidraget med ca. 0,6 pct. om året til væksten i arbejdskraftens produktivitet.<sup>25</sup> Da den samlede vækst i arbejdskraftproduktivitet har været aftagende, kan en større andel af denne vækst i dag umiddelbart henføres til IKT.

En ny analyse viser, at virksomheder med integreret IKT-anvendelse har et højere produktivetsniveau end virksomheder med simpel IKT-anvendelse (ca. 10 pct. højere).<sup>26</sup> Samtidig er virksomheder med integreret IKT anvendelse mere innovative (63 pct.) end virksomheder med simpel IKT-anvendelse (41 pct.).

Figur 2.21 viser de regionale variationer inden for IKT målt ved generel udbredelse og anvendelse af IT i virksomhederne samt specialiserede IT-kompetencer og IT-funktioner i virksomhederne.

Hovedstaden klarer sig bedst på begge indikatorer og indtager derfor en klar førsteplads. Nordjylland, Syddanmark og Midtjylland klarer sig dårligst på udbredelse og anvendelse af IKT i virksomheder, mens Sjælland og Syddanmark klarer sig dårligst på specialiserede IT-kompetencer og IT-funktioner i virksomhederne.

Figur 2.21 Indeks for præstationer inden for IKT



Anm: Indekset bygger på tre indikatorer, som vægter ens: Generel udbredelse og anvendelse af IT i virksomhederne samt specialiserede IT-kompetencer og IT-funktioner i virksomhederne. Hver indikator er normaliseret til at antage en værdi mellem 0-100, hvor værdien 100 tildeles den bedste region. Det samlede indeks kan dermed teoretisk set være lig med 100, hvis en region er bedst på alle indikatorer.

Kilde: Indenrigs- og Sundhedsministeriets regionale konkurrenceevnemodel.

*[Indekset for rammebetingelser for IKT omfatter generelle IT-kompetencer, fx andelen der har modtaget undervisning i brug af pc, andel af arbejdsstyrken med en*

<sup>25</sup> Danmarks nationale reformprogram, oktober 2005.

<sup>26</sup> E-business, innovation og produktivitet - Casestudie af 700 danske virksomheder, Videnskabsministeriet (2005).

fuldført, sekundær IT-uddannelse, IT-spidskompetencer i arbejdsstyrken; andel af arbejdsstyrken med en primær IT-uddannelse, udbredelse og anvendelse af IT blandt borgerne samt digital forvaltning i kommunerne, fx anvendelse af elektronisk dokumenthåndtering og elektroniske borger- og virksomhedsrettede blanketter.

På rammebetingelser på IKT har hovedstaden indeks 100 for 3 af 4 delindeks samt indeks 99 på digital forvaltning i kommunerne. De øvrige regioners placering varierer mere, men Syddanmark klarer sig dårligst på digital forvaltning, generelle IT-kompetencer samt IT-spidskompetencer i arbejdsstyrken. Nordjylland har den laveste udbredelse og anvendelse af IKT, mens de klarer sig bedre, hvad angår IT-spidskompetencer i arbejdsstyrken.]

## 2.10 Byer (afsnittet er ikke færdigt)

Der er i alt fire byer i Danmark, som er med i Kommissionens Urban Audit. Det er Danmarks fire største byer København, Århus, Aalborg og Odense.

Indikator	EU15	København	Århus	Odense	Aalborg
Registrerede forbrydelser pr. 1000 indbyggere	93,1	149,5	137,1	138,2	100,8
Andel under 20 og over 65 i forhold til befolkningen (forsørgerbyrde)	60,6	44,0	52,5	57,9	57,2
Ikke EU-borgere i pct. af befolkningen	5,2	8,8	5,1	5,1	3,6
Gns. årlig ændring i befolkningen over 5 år	0,08	0,92	0,49	0,01	0,21
Ledighed	10,3	4,5	5,2	5,2	5,8
BNP pr. beskæftiget	50.722	81.660	55.569	56.031	56.799

Kilde: Urban Audit, EU-Kommissionen.

Ovenstående tabel viser udvalgte indikatorer fra Kommissionens "Urban Audit". På en række parametre klarer de danske byer sig fint i forhold til EU15. Fx er den demografiske forsørgerbyrde under EU-gennemsnittet. Alle byer bortset fra Odense har en befolkningsvækst, der ligger væsentligt over EU-gennemsnittet. Ligeledes er ledigheden omtrent det halve af EU-gennemsnittet. Samtlige byer har også et BNP pr. beskæftiget, der ligger over EU-gennemsnittet. De danske byers gode placering dækker dog over store variationer de fire byer imellem. København klarer sig bedst fulgt af Århus. Odense og Aalborg klarer sig lidt dårligere. Odense har fx en erhvervsindkomst pr. indbygger, der er 10 pct. under landsgennemsnittet i Danmark.

## 2.11 Miljø

Danmark har et af verdens højeste udslip af drivhusgasser målt pr. indbygger. Det skyldes et relativt højt energiforbrug, og at hovedparten af energien kommer fra afbrænding af fossile brændsler. Udledningen af CO<sub>2</sub> har siden 1990 svinget mellem 10 og 14 tons pr. indbygger pr. år, hvilket er over gennemsnittet i EU.

For at begrænse forbruget af fossile brændsler har Danmark gennem mange år gjort en indsats for at fremme vedvarende energi, især vindenergi, og for at spare på energien f.eks. ved at isolere boliger og bruge miljømærkede varer. Vindenergi

dækker en meget høj andel af det danske elforbrug, men den danske vindenergi-kapacitet er ikke så stærkt stigende som den globale kapacitet.

Danmark har forpligtet sig gennem Kyoto-protokollen til at reducere sit udslip af drivhusgasser. Med et reduktionsmål på med 21 % er vi et af de lande, der har forpligtet os til den største reduktion, og Det Europæiske Miljøagentur vurderer da også, at Danmark er et af de lande, der ser ud til at have sværest ved at nå reduktionsmålet. Danmark benytter sig af muligheden for de såkaldte Kyoto-mekanismer for at reducere det nationale udslip ved f.eks. at finansiere projekter, der begrænser CO<sub>2</sub> udslippet i udlandet.

Dansk landbrug, som er en væsentlig erhvervsfaktor i mange yderområder, er blandt verdens mest højteknologiske og effektive. Den kommende miljøregulering af landbruget forudsætter en øget anvendelse af renere teknologi til at reducere forureningen fra landbruget. Der bliver således både brug for ny viden og innovation i landbruget og en innovativ udvikling af kvalitet og avancerede produkter fra landbruget, herunder også inden for økologisk produktion.

Øget anvendelse af renere teknologi inden for landbruget og udvikling af metoder, der kan reducere udledningen fra landbruget, kan derfor have en positiv miljømæssig effekt. Dette gælder ikke mindst i forhold til intensiv husdyravl, der kan have en væsentlig indflydelse på, om Danmark kan leve op til EU's vandrammedirektiv og Natura 2000-målene. Danmark har i dag et lavere fald i udledninger til luften af ammoniak fra landbruget end vores nabolande (bl.a. på grund af stigende produktion af svin). [Afklaring af snitfald/ muligheder for synergi ift. landdistriktsprogrammet udestår]

## **2.12 Sammenfatning af danske regioners styrker og svagheder**

Langt de fleste områder af Danmark har klaret sig godt det seneste årti. Den økonomiske vækst har været forholdsvis høj, beskæftigelsen og indkomsterne er steget betydeligt, og ledigheden er lav de fleste steder.

De store byer og deres opland har ført an i fremgangen, mens flere af de geografiske yderområder omvendt har oplevet en betydeligt ringere udvikling end landsgennemsnittet. Både indbyggertallet og beskæftigelsen er faldet i flere af de geografiske yderområder, og ledigheden er forholdsvis høj.

En af de store udfordringer for alle danske regioner er den demografiske udvikling. I samtlige regioner vil antallet af borgere i den arbejdsdygtige alder falde i fremtiden, mens antallet af ældre omvendt vil stige. Hvis ikke erhvervsfrekvensen øges, vil store dele af landet således opleve et betydeligt faldt i arbejdsstyrken – flere steder bliver reduktionen 10 pct. eller mere frem mod år 2020. Det er en betydelig udfordring at øge erhvervsfrekvensen, ikke mindst i lyset af, at Danmark allerede har en høj erhvervsfrekvens i international sammenhæng. Erhvervsfrekvensen for kvinder er dog fortsat lavere end for mænd, og indvandrere og efterkommere har en betydeligt lavere erhvervsfrekvens end landsgennemsnittet.

En anden væsentlig udfordring for de danske regioner er omstillingen til en mere videnbaseret produktion. Hovedparten af den private forsknings- og udviklingsaktivitet finder sted i de større byområder. Det hænger sammen med, at de

videntunge virksomheder er koncentreret i byerne. Uden for de store byer er fornyelsen i væsentlig mindre grad forskningsbaseret, men mere baseret på samspil med kunder, leverandører mv.

Undersøgelser tyder på, at en ganske stor del – over halvdelen – af de danske virksomheder ikke har tilstrækkelig fokus på fornyelse og udvikling – de er ikke innovative nok. Det gælder overalt i landet, men i særlig grad uden for de store byområder.

En vigtig forudsætning for at gøre erhvervslivet mere innovativt og videnbaseret er arbejdsstyrkens uddannelses- og kompetenceniveau. Det formelle uddannelsesniveau er steget i alle regioner igennem en årrække, men forskellene er blevet udvidet, idet uddannelsesløftet har været størst i de store byområder, som i forvejen havde det højeste uddannelsesniveau. Det gælder især med hensyn til de lange videregående uddannelser. Samtidig er en betydelig del af arbejdsstyrken i alle regioner fortsat helt uden erhvervskompetencegivende uddannelse.

En anden vigtig kilde til fornyelse og udvikling er iværksættere. Der etableres forholdsvis mange nye virksomheder i Danmark, men ikke ret mange af dem kommer for alvor ind i et vækstforløb. Både hvad angår etableringsrate og andel vækstiværksættere er der betydelige regionale variationer. Hovedstaden er i front, mens Nordjylland klarer sig noget ringere end landsgennemsnittet.

Kvaliteten af de menneskelige ressourcer er én af fire faktorer, som analyser af blandt andet OECD indikerer, er vigtig for økonomisk vækst. De tre øvrige faktorer er iværksætteri, innovation og anvendelse af ny teknologi. Benchmarkinger af de fem regioner viser, at regionernes styrker og svagheder varierer en del fra vækstkilde til vækstkilde.

Nedenstående swot-diagram tegner et generelt billede af de danske udfordringer. Som analyserne viste, er der stor forskel på hvordan regionerne placerer sig, så udfordringerne varierer i styrke fra region til region.

### SWOT – sammenfatning af den socioøkonomiske analyse

Styrker	Svagheder
Sund samfundsøkonomi	Produktiviteten er steget forholdsvis langsomt i de sidste 15 år
Lav ledighed	Lav erhvervs- og beskæftigelsesfrekvens for indvandrere/efterkommere
Høj erhvervs- og beskæftigelsesfrekvens for både mænd og kvinder	Lav vækst i iværksættervirksomheder
Fleksibelt arbejdsmarked med –stor omsætning og mange jobåbninger	Geografiske yderområder har forholdsvis lav vækst og lavt uddannelsesniveau
Veluddannet arbejdskraft	Mangel på kapital til iværksættere og SMV'er
Høj etableringsrate	Lav risikovillighed blandt befolkning
Velfungerende IKT-infrastruktur	Trods videncentre er der totalt set en forholdsvis lav grad af teknologioverførsel
Særlig kompetence inden for brugerdriven innovation	Begrænset mulighed for at modtage undervisning i iværksætteri på uddannelsesinstitutioner
Stort set alle virksomheder har adgang til internet	Mangel på avanceret IKT-udnyttelse i virksomheder
Stort ønske om egen virksomhed blandt befolkning	

	<p>Samarbejde mellem virksomheder og videninstitutioner ikke godt nok</p> <p>Hver tredje virksomhed sender ikke ansatte på efteruddannelse</p> <p>Trods stort ønske om egen virksomhed realiserer kun få ønsket</p> <p>Mange SMV'er uden højtuddannede</p>
<b>Muligheder</b>	<b>Trusler</b>
<p>Styrke samspillet mellem virksomheder og viden- og uddannelsesinstitutioner</p> <p>Efteruddannelsesforløb målrettet virksomheder</p> <p>Bedre udnyttelse af ledelsespotentialet ved inddragelse af flere kvindelige ledere</p> <p>Bedre udnyttelse af arbejdskraftspotentialet i gruppen af indvandrere, seniorer og handicappede</p> <p>Flere højtuddannede i SMV'er</p> <p>Flere kvindelige iværksættere</p> <p>Flere vækstiværksættere</p> <p>Øge innovationskraften i danske virksomheder</p> <p>Udnytte globaliseringen offensivt til at skabe nye specialiserede jobs</p> <p>Øge klyngerelationer</p> <p>Øget IKT-integration/anvendelse i SMV'er</p> <p>Øget anvendelse af e-læring</p> <p>Øgede teknologi-kompetencer i arbejdsstyrken</p>	<p>Reduktion af arbejdsstyrken/mangel på arbejdskraft pga. demografisk udvikling</p> <p>Arbejdskraftens uddannelsesniveau stagnerer</p> <p>Øget udflytning af arbejdspladser</p> <p>Nogle virksomheder og faggrupper er ikke rustede til at deltage i globaliseringen</p> <p>Globaliseringen medfører øget pres for kompetenceudvikling</p>

Som det fremgår, kan der identificeres en række styrker og svagheder, muligheder og trusler i forhold til udviklingen af den regionale konkurrenceevne og beskæftigelse i Danmark.

De danske strukturfondsmidler skal anvendes til at sikre en forstærket indsats på områder, som imødegår de identificerede trusler, og som medvirker til realiseringen af de identificerede muligheder.

Som beskrevet i Danmarks nationale strategiske referenceramme findes der en række nationale initiativer, som skal medvirke til at styrke den regionale konkurrenceevne og beskæftigelse. Regeringen fokuserer også på dette område i sin globaliseringsstrategi. Strukturfondsindsatsen vil supplere den nationale indsats.

På baggrund af de identificerede styrker og svagheder, muligheder og trusler lægges der således op til, at Regionalfonden skal understøtte udviklingen af innovation og viden via udmøntning af prioriteten ”innovation og viden”, mens Socialfonden skal understøtte udviklingen af flere og bedre jobs via udmøntning af prioriteterne ”opkvalificering af arbejdsstyrken” og ”udvidelse af arbejdsstyrken”.

## 2.13. Evalueringer

### *Evalueringerne af programperioden 2000-2006*

### *Mål 3-programmet (2000-2006)*

Der er i slutevalueringen af *Mål 3-programmet 2000 – 2006* (Socialfonden) indeholdt en række anbefalinger til perioden 2007 - 2013.

Det anbefales, at programmeringen ”øger samspillet mellem Socialfonden og andre nationale strategier og rammebetingelser for vækst.” Samtidig konstateres det i evalueringen, at socialfondsprogrammet i perioden 2000 – 2006 har haft en meget begrænset relativ finansiel vægt, d.v.s. set i forhold til den nationale indsats på de samme politikområder, og at dette forhold har været mest udpræget for så vidt angår de individrettede prioriteter. Prioriteterne 1 og 2, der er rettet mod ledige, har blot svaret til ca. 1,5 pct. af de nationale udgifter til aktiv arbejdsmarkedspolitik, hvorimod prioritet 4 iværksætterier adskiller sig væsentligt herfra, idet den relative vægt har været ca. 15 pct.

Begge programmer gøres derfor nu mere direkte vækstorienteret via satsningen på fire vækst drivere, og herunder iværksætterier. Samtidig vil vilkårene for at konstatere en reel merværdi af strukturfondsindsatsen blive bedre.

Slutevalueringen konstaterer også, at det er meget vanskeligt at registrere en positiv beskæftigelseseffekt af de individrettede foranstaltninger for ledige, hvorimod indsatsen for de ansatte har bidraget positivt til fastholdelse på arbejdsmarkedet og til iværksætterier og haft positive effekter på deltagernes kompetenceudvikling, empowerment og motivation.

Det lægges således vægt på, at socialfondsprogrammet nu orienteres tematisk i modsætning til den tidligere primært individ- og målgrupperettede tilgang.

Evalueringen anbefaler, at kønsligestilling indtænkes generelt ved formuleringen af programteksten. Dette sikres, eftersom kønsligestilling er et af de af Kommissionen fastlagte tværgående hensyn.

Endelig anbefales det at genoverveje det administrative styrings- og indberetningssystem. Starten på iværksættelsen af denne programperiode falder tidsmæssigt sammen med den danske kommunalreform og ændringerne i den danske administrative struktur, og der vil således automatisk blive ændret på programstyringen på en lang række punkter.

### *Mål 2-programmet (2000-2006)*

2005-evalueringen af det danske mål 2-program giver anbefalinger på en lang række områder, der bl.a. omhandler indsatsens indhold, organiseringen af indsatsen, den geografiske koncentration, informationsindsatsen og mere specifikke anbefalinger vedrørende f.eks. administration og støtteberettigelse.

I relation til den strategiske indsats er særligt anbefalingerne vedrørende indhold, geografi og organisering relevante, mens de øvrige håndteres i tilrettelæggelsen af administrationen og informationsindsatsen samt i fastsættelsen af detaljerede regler om f.eks. støtteberettigelse.

Erfaringerne fra 2000-2006 peger på indholdssiden på, at netværks- og brobygningsprojekter, sidstnævnte især mellem videninstitutioner og virksomheder,

bør fremmes. Det samme gælder for projekter, der forbedrer virksomheders rammebetingelser. Derudover opfordres til en anderledes tilgang til anlægsinvesteringer, så disse altid kræves samtænkt med udviklingsprojekter. Flere af anbefalingerne drejer sig også om betydningen af og formen for kompetenceudvikling i nationalt og regionalt perspektiv. Det anbefales således at prioritere netværksskabende projekter og etableringen af kompetencecentre, at styrke det regionale udbud af kompetenceudvikling, og at anvende ”betydelige ressourcer på at øge arbejdsstyrkens generelle kompetenceniveau, med særligt fokus på den ufaglærte del af arbejdsstyrken. Endelig peges der på samtænkning med andre nationale indsatser og puljer og fremme af fondsoverskridende aktiviteter efter forordningsforslagenes regler om fleksibilitet mellem fondene.

Danmarks strategiske fokus på de fire vækstkilder og rammerne herfor i lov om erhvervsfremme ligger i naturlig forlængelse heraf, idet der netop fokuseres på rammebetingelser, herunder f.eks. netværk og brobygning, ligesom tilskud til enkeltvirksomheders anlægsinvesteringer søges begrænset. Dertil kommer en bedre indholdsmæssig samtænkning af de to fonde gennem opmærksomhed på alle vækstkilder under begge fonde og tilskyndelse til at udnytte reglen om fleksibilitet mellem fondene.

Med samtænkningen af de to strukturfondsprogrammer i perioden 2007-2013 og mulighederne for direkte samspil kan der lægges op til at kompetenceudviklingen sker i netværk. Det regionale uddannelsesudbud vil blive fremhævet som et indsatsområde, og både det generelle kompetenceniveau og en vis fokusering på den kortuddannede del af arbejdsstyrken, jf. VEU-udvalgets anbefalinger, vil indgå i socialfondsprogrammets prioritet 1.

2005-evalueringen peger på behovet for at koncentrere indsatsen i ringere stillede områder, dog kombineret med brobygning til centerområder. Dette afspejles fremover i udnyttelsen af forordningens mulighed for at støtte projekter i hele landet kombineret med det særlige yderområdehensyn i lov om erhvervsfremme.

Endelig er det med den nye administrative struktur fra 1. januar 2007 bl.a. ambitionen at følge op på det behov for et bredere regionalt perspektiv, herunder en bredere inddragelse af erhvervslivet i både strategiformuleringen og den fremtidige projektudvælgelse, som påpeges i 2005-evalueringen. Også samtænkningen med andre offentlige indsatser og puljer søges fremmet gennem organiseringen i vækstfora og etableringen af et nyt vækstråd på statsligt niveau og et regionalpolitisk ministerudvalg.

*URBAN (2000-2006)*  
udbygges.....

*[Ex ante evaluering – ex ante evalueringen foreligger primo maj 2006]*

### 3. Strategisk indsats

#### 3.1. Rammer for indsatsen

Prioriteten "Bedre viden og innovation til sikring af vækst" i Fællesskabets strategiske retningslinjer for 2007-2013 indeholder hovedoverskrifterne forskning og udvikling, innovation og iværksætterier samt informationsindsatsen. Inden for disse rammer og i naturlig forlængelse af Danmarks strategiske ramme og den socioøkonomiske analyse i kapitel 2 fokuserer programmet på prioriteten *Innovation og viden*. Denne prioritet dækker den samlede indsats under den del af målet om *Regional konkurrenceevne og beskæftigelse*, der kan opnå tilskud fra Regionalfonden.

Indsatsområdet *menneskelige ressourcer* relaterer sig som tidligere nævnt mest til det danske socialfondsprogram. Da mål 2-programmerne under Regionalfonden og Socialfonden skal komplementere hinanden i indsatsen over for Danmarks vækstpolitiske udfordringer, vil begge programmer imidlertid, så vidt det er muligt og hensigtsmæssigt, indeholde aktiviteter inden for alle fire indsatsområder i den strategiske ramme.

I regionalfondsforordningen [RFO xx af yy 2006], artikel 5, beskrives menuen for aktiviteter, der kan medfinansieres af Regionalfonden under mål 2-programmerne. Størstedelen af indsatsen under dette program vil falde inden for regionalfondsforordningens artikel 5(1), *innovation og videnøkonomi*, dog med en vis inddragelse af de aktiviteter under de to andre hovedområder i forordningens artikel 5, som vurderes at bidrage mest til den regionale vækst og beskæftigelse og til Lissabon-målsætningerne.

I lov om erhvervsfremme<sup>27</sup> udstikkes de indholdsmæssige og organisatoriske rammer for den kommende danske strukturfondsindsats. Hertil kommer kommunalfuldmagten og eventuel særlovgivning. Som beskrevet i den nationale strategiske referenceramme ønsker Danmark at fokusere på de områder, hvor strukturfondene kan give størst merværdi, herunder bidrage bedst til at udligne regionale forskelle, og hvor der er et behov for en ekstraordinær indsats for at kunne leve op til Lissabon-målsætningerne.

I lov om erhvervsfremme lægges der derfor op til en strategisk fokusering af erhvervsudviklingsindsatsen. I forlængelse heraf vælger Danmark under dette program at dreje fokus i indsatsen væk fra hovedsageligt to af regionalfondsforordningens muligheder under målet *Regional konkurrenceevne og beskæftigelse*, nemlig trafikale infrastruktur og dele af miljøindsatsen. Der vil således ikke være mulighed for tilskud til fysiske investeringer i trafikale infrastruktur (jernbaner, veje, havne mm.) under mål 2-programmet.

Der påtænkes heller ikke afsat særskilte midler til f.eks. biodiversitet (NATURA 2000) eller til risikoforebyggelse i form af f.eks. kystsikring og oversvømmelsesbekæmpelse. Miljøindsatsen under mål 2-programmerne varetages som et tværgående hensyn, der skal integreres i indsatsen under hver af vækstkilderne. Her vil der blive lagt særlig vægt på at fremme projekter, der bidrager til reduktion af udledningen af

---

<sup>27</sup> Lov nr. 602 af 24. juni 2005

drivhusgasser, jf. Kyoto-protokollen. Dertil kommer, at grænseoverskridende miljøprojekter forventes gennemført under de nye mål 3-programmer. Endelig lægges der under landdistriktsprogrammet for 2007-2013 betydelig vægt på NATURA 2000-indsatsen.

Indsatsen for byudvikling vil i tråd med vækstskildetankegangen også have fokus på at forbedre konkurrenceevne og beskæftigelse, hvorfor byers rolle som vækstmotorer bliver et centralt element i indsatsen. For særlige problemområder i de større byer vurderes indsatsen, der følger op på erfaringerne fra det danske Urban II-program, bedst at kunne finde sted under mål 2-programmet for Socialfonden. Dog lægges der i regionalfondsindsatsen vægt på, at indsatsen inden for de fire vækstskilder efter behov skal komme udsatte områder i såvel større byer som yderområder til gode.

Samtidig med fokuseringen ønsker Danmark programmer med en sådan fleksibilitet, at indsatsen kan tilpasses regionale og lokale forhold, både indholdsmæssigt og over tid. Som det fremhæves i Fællesskabets strategiske retningslinjer for 2007-2013, vil elementerne i en optimal indsats udvikle sig over tid, og det bør være op til hver region og medlemsstat at definere den rette indsats i lyset af områdernes særlige økonomiske, sociale, miljømæssige, kulturelle og institutionelle betingelser.

Programmet er som udgangspunkt ikke rettet mod bestemte brancher eller sektorer. Det indebærer blandt andet, at en branche som turismen, der har haft særlige tilskudsmuligheder under tidligere strukturfondsprogrammer, som hovedregel behandles på lige fod med andre brancher. Under indsatsområdet *Innovation* vil der eksempelvis kunne ydes tilskud til turismeprojekter med et klart innovativt indhold, hvorimod f.eks. markedsføringskampagner, som indgår i turismeorganisationers almindelige drift, ikke kan støttes.

Regionalfondsforordningen indeholder dog en mindre udvidelse af turismebranchens muligheder i forhold til andre brancher, idet der kan ydes tilskud til fremme af natur- og kulturværdier som led i udviklingen af bæredygtig turisme. Andre typer af turismeprojekter vil kunne gennemføres i regi af landdistriktsprogrammet, jf. kapitel [4].

Med udgangspunkt i den socioøkonomiske analyse, den strategiske ramme og regionalfondsforordningens muligheder beskrives i afsnit 3.2.2 de konkrete aktiviteter, der vil kunne støttes under dette program.

### **3.2. Indsatsen for bedre vækstvilkår**

#### ***[Mål for strukturfondsindsatsen i Danmark***

I Danmarks nationale strategiske referenceramme er regeringens overordnede mål beskrevet. Strukturfondsindsatsen udgør en del af den samlede indsats for at styrke Danmarks vækst og konkurrenceevne. For regionalfondsdelen heraf vil der blive fastlagt målsætninger i dette program. Der opstilles kvantificerbare mål, som det er realistisk, at strukturfondene kan påvirke opfyldelsen af.

Følgende indikatorer vil blive brugt til at måle indsatsen (der vil senere blive tilføjet indikatorer for indsatsen under de tværgående):

<b>Prioritet</b>	Innovation og viden (impactniveau)		
<b>Indsatsområde (vækstdriver)</b>	Iværksætter (impactniveau)  Delmål: Flere iværksættere	Anvendelsen af ny teknologi (impactniveau)  Delmål 1: Stigning i den generelle anvendelse af ny teknologi  Delmål 2: Stigning i IKT-anvendelsen i virksomhederne	Innovation (impactniveau)  Delmål 1: Stigende innovationsaktivitet  Delmål 2: Øget andel virksomheder, der indleder samarbejder med videninstitutioner
<b>Aggregeret (mål)</b>	Antal iværksættere under programmet  (resultatniveau)	Antal virksomheder under programmet, der har taget ny teknologi i anvendelse  Antal virksomheder under programmet, der har indført IKT til styring af produktion, logistik, serviceydelser, markedsføring eller i administrative funktioner  (resultatniveau)	Antal deltagende virksomheder under programmet  Antal deltagende virksomheder under programmet, der har integreret nye produkter  Antal deltagende virksomheder under programmet, der har integreret nye processer  (resultatniveau)
<b>Indikator</b>	Antal iværksættere for projektet (outputniveau)	Antal virksomheder i projektet, der har taget ny teknologi i anvendelse  Antal virksomheder i projektet, der har indført IKT til styring af produktion, logistik, serviceydelser, markedsføring eller i administrative funktioner  (outputniveau)	Antal deltagende virksomheder i projektet  Antal deltagende virksomheder i projektet der har integreret nye produkter  Antal deltagende virksomheder i projektet, der har integreret nye processer  (outputniveau)

]

### *Udvikling af regionale vækstvilkår med henblik på bedre regionale præstationer*

Dele af den socioøkonomiske analyse i kapitel 2 er baseret på den såkaldte regionale vækstmodel. Ifølge modellen findes der lokalt og regionalt en række styringshåndtag, som kan bruges til at påvirke de regionale præstationer.

EU-strukturfondsindsatsen kan medvirke hertil ved at understøtte lokale initiativer, som forbedrer de regionale vækstvilkår (rammebetingelser), hvilket på lidt længere sigt også vil give bedre regionale præstationer. I sidste ende er målet at skabe bedre vilkår for virksomhederne, så de kan øge indtjeningen og udvide beskæftigelsen.

Den socioøkonomiske analyse viser, at alle danske regioner ikke nødvendigvis har de samme udfordringer i forhold til at styrke den samlede danske vækst og konkurrenceevne og i sidste ende bidrage til at styrke den europæiske vækst.

Globaliseringen udfordrer de danske regioner forskelligt – blandt andet afhængigt af erhvervsstruktur. Dette program skal rumme mulighed for, at alle danske regioner kan iværksætte en målrettet indsats, som bedst imødegår den enkelte regions behov. Strukturfondsindsatsen skal forankres i de regionale erhvervsudviklingsstrategier, som de regionale vækstfora skal udarbejde. De regionale erhvervsudviklingsstrategier skal beskrive både strategi og handlingsplaner for den enkelte regions udvikling.

Med hensyn til de fire væstkilder viser benchmarkinger af de fem danske regioner, at regionernes styrker og svagheder varierer en del fra væstkilde til væstkilde. Helt overordnet klarer Region Hovedstaden sig bedst inden for de fire væstkilder, efterfulgt af Region Midtjylland, mens Region Sjælland, Region Nordjylland og Region Syddanmark på de næste pladser klarer sig stort set lige godt.

Regionerne præsterer altså forskelligt i forhold til de fire væstkilder. De regionale forskelle viser, at der vil være behov for forskellige regionale indsatser over for de vækstvilkår, der skal forbedres for at skabe regional vækst.

Samlet set identificeres der i SWOT-analysen en række muligheder for indsatser, som kan forbedre de regionale præstationer. Heraf vurderes følgende områder at have særlig relevans for en indsats under Regionalfonden:

- Øget innovationskraften i danske virksomheder
- Styrket samspillet mellem virksomheder og viden- og uddannelsesinstitutioner
- Øgede klyngerelationer
- Offensiv udnyttelse af globaliseringen til at skabe nye specialiserede jobs
- Flere vækstiværksættere
- Øget IKT-integration/anvendelse i SMV'er
- Øgede teknologi-kompetencer i arbejdsstyrken

Disse muligheder konkretiseres i afsnit 3.2.2 som mulige indsatser under programmet. Beskrivelsen struktureres efter indsatsområder i den strategiske væstkildetilgang, og på indsatsområdeniveau anvendes en del af de vækstvilkår, der er identificeret i den regionale vækstmodel, til at anskueliggøre indsatsen.

### **3.2.1. Støttemodtagere, typer af investeringer og statsstøtte**

#### ***Støttemodtagere***

Ansøgere om tilskud under mål 2-programmet skal være juridiske personer. Med afsæt i programmets fokusering på regionale vækstvilkår vil ansøgere typisk være institutioner, herunder offentligt lignende<sup>28</sup>, og deltagere i netværk. Dertil kommer visse offentlige myndigheder, især kommuner.

Et netværk kan bestå af forskellige parter med relevante kompetencer og/eller behov. I netværk kan f.eks. indgå viden- eller uddannelsesinstitutioner, Godkendte Teknologiske Serviceinstitutter (GTS), kompetencecentre, brancheorganisationer, erhvervsservicecentre, lokale erhvervsråd, kommuner, konsulentfirmaer eller andre private virksomheder.

Der kan ikke inden for rammerne af lov om erhvervsfremme ydes direkte finansiel støtte til enkelte erhvervsvirksomheder, da aktiviteterne ikke må virke konkurrenceforvridende i forhold til det private erhvervsliv.

#### ***Typer af investeringer***

Inden for hvert af indsatsområderne i afsnit 3.2.2 kan der fra Regionalfonden ydes tilskud til to typer af investeringer:

- rådgivning, analyser og udviklingsaktiviteter
- infrastruktur, herunder udstyr og materialer

Denne opdeling følger kategorierne i regionalfondsforordningens artikel 3. Førstnævnte omfatter artikel 3(2)c), og her er tale om støtte til ”bløde” projekter, såsom rådgivning, etablering af samarbejde og netværk, erfaringsudveksling, udvikling af finansieringsinstrumenter, f.eks. venturekapital, mm.

Sidstnævnte omfatter artikel 3(2)a) og 3(2)b) og omfatter overvejende fysiske investeringer såsom kompetencecentre, iværksætterhuse, virksomhedskuvøser mm. Trafikal infrastruktur (jernbaner, veje, havne mm) vil ikke kunne støttes.

Inden for investeringstyperne vil der kunne ydes tilskud til forskellige udgifter, f.eks. løn, investeringer i bygninger og udstyr, indkøb af materialer mv. De nærmere regler om støtteberettigede udgifter fastlægges i Erhvervs- og Byggestyrelsens retningslinjer for regionalfondsfinansierede projekter [/ bekendtgørelse om støtteberettigelse].

---

<sup>28</sup> Ved offentligt lignende institutioner forstås institutioner, som følger reglerne i udbudsdirektivet (Europa-Parlamentets og Rådets direktiv 2004/18/EF af 31. marts 2004), jf. artikel 2(5) i RFO xx af yy 2006.

## Statsstøtte

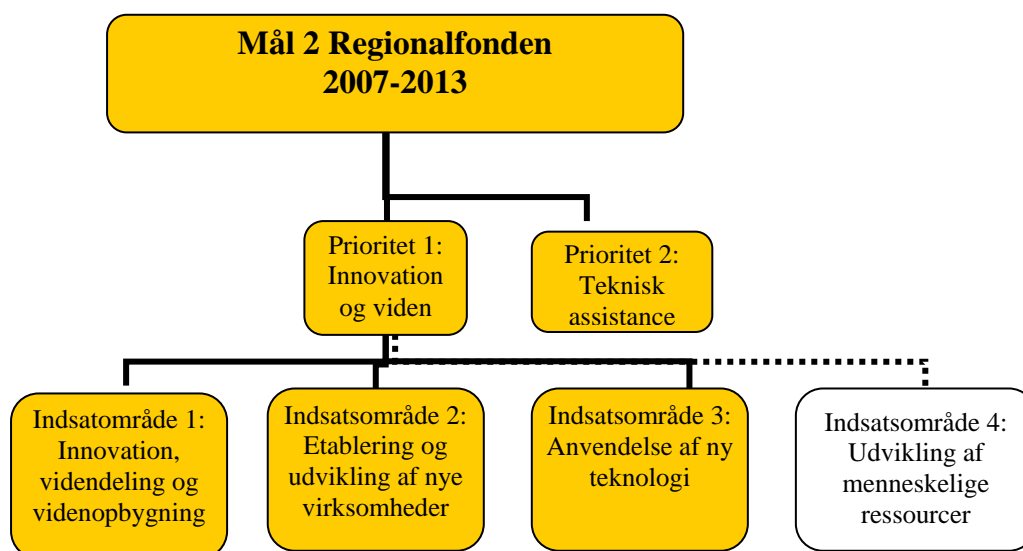
Et tilskud vil i nogle tilfælde indeholde elementer af statsstøtte, selvom tilskuddet ikke direkte er bevilget til en privat virksomhed. For så vidt angår tilskuddene til sådanne projekter, fastsættes reglerne herom i Danmarks notifikation af statsstøtte. Der henvises endvidere til Erhvervs- og Byggestyrelsens retningslinjer for regionalfondsfinansierede projekter [/ bekendtgørelse om støtteberettigelse].

### 3.2.2. Indsatsområder

Den kommende indsats for at håndtere de udfordringer, der er identificeret i kapitel 2, vil finde sted inden for indsatsområderne 1) *innovation, videndeling og videnopbygning*, 2) *etablering og udvikling af nye virksomheder*, 3) *anvendelse af ny teknologi* og 4) *udvikling af menneskelige ressourcer* med henblik på at nå de mål for indsatsen, som er opstillet for dette program. For indsatsområdet *udvikling af menneskelige ressourcer* opstilles der ikke selvstændige mål i regionalfondsprogrammet, da indsatsområdet primært indeholder socialfondsaktiviteter. Alle indsatsområder ligger inden for prioriteten *Innovation og viden*.

Dertil kommer en prioritet til teknisk assistance, som indeholder medlemsstaternes varetagelse af opgaver vedrørende administration, overvågning, informationsaktiviteter, evaluering og kontrol.

Skematisk ser programmet således ud:



Det er hensigten, at indsatsen skal forstærke vækstpoltikken dér, hvor strukturfondsmidlerne er særligt egnede hertil. Indsatsen vil således styrke vækstpoltikken på udvalgte områder, hvor den ikke vil erstatte, men supplere, allerede vedtagne offentlige indsatser.

*Eksemplerne* i beskrivelsen nedenfor har til formål at anskueliggøre indsatsen og *er ikke ment som udtømmende lister*. Sammen med eksemplerne illustreres det med stikord, hvordan regionalfondsindsatsen kan påvirke de regionale vækstvilkår.

Integrationen af de tværgående hensyn (miljø, ligestilling, beskæftigelse samt yderområder, landdistrikter og byer) er blevet overvejet for hvert enkelt indsatsområde. Relevansen af de tværgående hensyn kan variere mellem indsatsområderne, og derfor er ikke alle tværgående hensyn beskrevet inden for alle indsatsområder.

Beskrivelsen af indsatsen under de tværgående hensyn sker udelukkende i form af *eksempler til inspiration*, idet det forudsættes, at de tværgående hensyn til enhver tid i passende omfang tænkes ind i de konkrete projekter, som vækstfora vælger at indstille til tilskud.

Hensynet til miljø og yderområder beskrives særskilt inden for hvert indsatsområde. Miljøhensynet fremhæves for - på grund af Danmarks særlige udfordring i efterlevelsen af Kyoto-protokollen - at sættes fokus på muligheden for tilskud til projekter, der bidrager til at reducere udledningen af drivhusgasser. Dette udelukker selvfølgelig ikke projekter med andre, positive miljøeffekter. Yderområdehensynet fremhæves på grund af dets geografiske karakter og forpligtelsen i aftalen om kommunalreformen til, at yderområderne i den kommende strukturfondsperiode skal have mindst samme andel af strukturfondsmidlerne som hidtil.

For yderområder skal det understreges, at beskrivelserne i det følgende hverken begrænser eller udvider tilskudsmulighederne i yderområder i forhold til tilskudsmulighederne i andre områder. *Eksemplerne er tænkt som inspiration*, og en indholdsmæssig differentiering af tilskudsmulighederne mellem et yderområde og den øvrige del af en region vil kun finde sted, hvis det regionale vækstforum vælger at differentiere.

Vægtningen mellem investeringstyperne, jf. afsnit 3.2.1, vil variere afhængigt af indsatsområdet og de regionale prioriteringer. Eksempelvis kan et regionalt vækstforum vurdere, at behovet for kapitaltilførsel til fysiske investeringer i overvejende grad findes i yderområderne, og som konsekvens vælge at anvende denne type investeringer i yderområderne, men ikke i andre områder.

### ***Innovation, videndeling og videnopbygning***

Indsatsen skal medvirke til at styrke dansk erhvervslivs innovative kapacitet. Innovation kan defineres som udvikling af produkter, produktionsprocesser, serviceydelser eller koncepter. Innovation kan opstå på forskellig måde, f.eks. på baggrund af forskning og udvikling eller på baggrund af tilbagemeldinger fra virksomhedernes kunder eller samarbejdspartnere.

Forskningsdrevet innovation udspringer af aktiviteter i virksomhedernes forsknings- og udviklingsafdelinger eller af et samarbejde mellem virksomhederne og det offentlige forskningssystem. Brugerdriven innovation kan være mere praksisorienteret og foregå i et samspil, hvor medarbejdere i en virksomhed finder

løsninger på problemstillinger, som opstår i produktionen eller via eksterne tilbagemeldinger.

Som nævnt i kapitel 2 har en stor del af de danske virksomheder – især uden for de store byområder - ikke tilstrækkelig fokus på fornyelse og udvikling. Der er derfor brug for at fremme såvel den forskningsbaserede som den brugerdrevne innovation.

Regionalfondsindsatsen under dette indsatsområde vil især kunne påvirke vækstvilkår i form af **regional innovationskapacitet, samspil om innovation og klyngerelationer**. Den regionale innovationskapacitet kan således f.eks. påvirkes via lokale videninstitutioners rolle som innovationspartnere, klyngerelationer kan forstærkes via samarbejde og videndeling i klyngerne, og samspillet om innovation kan styrkes via fremme af samspillet mellem virksomheder og videninstitutioner, mellem virksomheder og teknologisk service og mellem virksomhederne indbyrdes.

Midlet er her en påvirkning af adfærden hos virksomheder, der f.eks. får lettere adgang til specialiseret viden eller indgår i netværk med andre virksomheder eller videninstitutioner. Tilsvarende bør videninstitutioner tilskyndes til at indgå i netværk med virksomheder og formidle forskningsresultater til gavn for virksomhederne.

Nedenfor nævnes – ikke udtømmende – eksempler på, hvordan vækstvilkårene kan påvirkes, suppleret med parenteser med angivelser af, hvilke parametre de kan påvirkes med – parametrene kan omsættes til indikatorer.

For **regional innovationskapacitet** kunne eksempler på projekter være:

- Forsknings- og udviklingsprojekter, f.eks. inden for materialeteknologi eller sensorteknologi (*lokale videninstitutioner som innovationspartnere*)
- Udvikling af teknologiforecasts og international benchmarking af innovationsfremmende metoder (*innovationskultur*)
- Kampagner rettet mod virksomheder, f.eks. for at profilere brugerdreven innovation eller afknopning eller bruge succesfulde innovative virksomheder som rollemodeller (*innovationskultur*)
- Etablering af nødvendig ekstraordinær infrastruktur for forskning og teknologisk udvikling (*kvalitet af videninstitutioner*)
- Etablering af inkubatorfaciliteter, der understøtter SMV'ers forsknings- og udviklingskapacitet (*udbud af specialiseret viden*)

For **samspil om innovation** kunne eksempler på projekter være:

- Fremme af virksomheders samarbejde om innovation, forskning og udvikling (*samspil med andre virksomheder*)
- Styrkelse af det offentligt-private samarbejde om udvikling af nye teknologier (*samspil med videninstitutioner, samspil med andre virksomheder*)
- Fremme af SMV'ers netværk med viden- og uddannelsesinstitutioner, herunder f.eks. nedbrydning af kulturbarrierer mellem faglærte virksomhedsejere og videnarbejdere/højere læreanstalter (*samspil med videninstitutioner*)

- Etablering af kompetencecentre, der styrker den regionale innovationskapacitet inden for bestemte brancher eller teknologier (*udbud af særlige videncentre*)
- Etablering af infrastruktur der vedrører fælles service- og tjenesteydelser, som medvirker til at forbedre virksomhedernes konkurrencedygtighed, omstillingsevne og evnen til at indgå i samarbejder (*udbud af særlige videncentre*)
- Udvikling af kompetencenetværk af personale med spidskompetencer, f.eks. via etablering af udvekslingsordninger mellem virksomheder og mellem virksomheder og videninstitutioner (*samspil med andre virksomheder, samspil med videninstitutioner*)
- Fremme af samarbejde om innovation mellem virksomheder og kulturelle institutioner (*samspil med andre virksomheder*)

For **klyngerelationer** kunne eksempler på projekter være:

- Fremme af SMV'ers netværk og klyngedannelse (*omfang af relaterede virksomheder i regionen*)
- Fremme af underleverandørnetværk (*omfang af relaterede virksomheder i regionen*)
- Analyser af mulighederne for at skabe klynger eller fremme væksten af klynger, herunder inden for etniske enklaver eller mellem etniske og danske virksomheder (*omfang af relaterede virksomheder i regionen*)

#### Særlig indsats i yderområder

Der gælder samme regler for projekter i yderområder som for alle andre projekter. Inden for de rammer, som fastsættes i dette program, kan vækstfora imidlertid vælge at fokusere indsatsen ud fra yderområdernes særlige behov. Dette kan ske ved i yderområder at tillade særlige projektyper eller -temaer, som vækstfora ikke ønsker at støtte i de øvrige områder. Ud fra yderområdernes særlige behov for kapitaltilførsel til fysiske investeringer kunne det f.eks. overvejes at tillade denne type investeringer i yderområderne, men ikke i andre områder.

Udsatte byområder har i et vist omfang udfordringer, der er parallelle til yderområdernes, og følgende eksempler kan derfor også inspirere til byindsatser.

Eksempler på projekter i yderområder kunne være:

- Samarbejde mellem virksomheder i yderområderne og viden- og uddannelsesinstitutioner om innovation, forskning og udvikling
- Formidling af ny viden fra videninstitutioner til virksomheder i yderområderne
- Ansættelse af personer hos teknologiske serviceinstitutter der – via lokale erhvervsserviceenheder - skal være opsøgende (bindeled) til virksomheder i yderområder
- Lokale innovationsklubber på praksisnære uddannelsesinstitutioner, som også findes i yderområderne
- Øget anvendelse af ny teknologi i turismebranchen, f.eks. GPS-/Galileo-systemer til guiding
- Innovative kampagner til profilering af naturværdier, herunder især natur af fællesskabsbetydning, med henblik på udvikling af bæredygtig turisme

- Udvikling - f.eks. i et samspil mellem turisterhvervet og andre sektorer - af nye oplevelseskoncepter og –produkter
- Udvikling af faciliteter for oplevelse af naturværdier som led i udvikling af lokalområdernes turisme, herunder især natur af fællesskabsbetydning
- Profilering af fødevarers historie i turismeøjemed, f.eks. fisk eller andre fødevarer, hvor yderområdet kan "brandes" på en bæredygtig måde
- Profilering af mangfoldigheden (kulinarisk, kulturelt etc.) som brand, f.eks. i relation til oplevelsesturisme

### Miljøhensynet

Det er et grundlæggende princip i strukturfondsindsatsen, at miljøhensynet skal tænkes ind i alle projekter. Derudover bør der ydes en særlig indsats for at fremme projekter med en gavnlig miljøeffekt og så vidt muligt støtte op om den danske indsats under Kyoto-Protokollen.

### Eksempler på projekter kunne være:

- Videreudvikling af klynger inden for vedvarende energi og andre miljømæssige styrkeområder
- Forsknings- og udviklingsprojekter vedrørende energieffektivitet og spredning af viden herom
- Rådgivning til netværk af private virksomheder der ønsker at højne deres miljøprofil ved at indføre højere miljøstandarder end påkrævet af lovgivningen

### *Etablering og udvikling af nye virksomheder*

Iværksætterier er en væsentlig forudsætning for fornyelse og økonomisk vækst, og Danmark er på niveau med de førende lande, når det gælder antallet af nyetablerede virksomheder. Som nævnt i kapitel 2 er der imidlertid behov for at styrke danske iværksætteres muligheder for at komme ind i et vækstforløb. Der er behov for at forbedre rammerne for vækst, så det bliver lettere at udnytte nye idéer kommercielt og drive virksomhed med så små administrative byrder som muligt.

Regionalfondsindsatsen under dette indsatsområde vil især kunne påvirke vækstvilkår i form af **udbud af offentlig og privat rådgivning, finansiering til iværksætterne og iværksætterkulturen**. Indsatsen målrettes disse områder, og rammebetingelserne kan påvirkes gennem f.eks. rådgivningsfaciliteter, udviklingsparker, lånemuligheder og holdningspåvirkning.

For projekter, der har til formål at forbedre erhvervsserviceindsatsen, skal der lægges vægt på at udnytte fordelene ved det énstrengede erhvervsservicesystem, f.eks. ved at bruge lokale erhvervsserviceenheder som indgang til indsatsen.

Iværksætterområdet indeholder et oplagt behov for samspil mellem regionalfonds- og socialfondsaktiviteter, hvor Regionalfonden primært fremmer iværksætterinfrastruktur, herunder erhvervsservice og finansiering, mens Socialfonden primært fremmer iværksætterkultur og -kompetencer. Det skal understreges, at projekteksemplerne under de to programmer ikke er gensidigt udelukkende: At et projekteksempel findes i socialfondsprogrammet er således ikke i sig selv en hindring for, at et lignende projekt vil kunne gennemføres med regionalfondstilskud. Dog skal reglerne om støtteberettigelse under Regionalfonden naturligvis være opfyldt.

Nedenfor nævnes – ikke udtømmende – eksempler på, hvordan vækstvilkårene kan påvirkes, suppleret med parenteser med angivelser af, hvilke parametre de kan påvirkes med – parametrene kan omsættes til indikatorer.

For **udbud af offentlig og privat rådgivning** kunne eksempler på projekter være:

- Rådgivning, erfaringsudveksling og etablering af administrative fællesskaber i forbindelse med inkubatorfaciliteter (*andel opstartsvirksomheder der har modtaget offentlig rådgivning*)
- Udvikling af nye modeller for rådgivning om etablering af nye virksomheder eller overtagelse af eksisterende virksomheder (generationsskifte) og implementering af disse modeller i form af konkrete værktøjer. Modellerne kan f.eks. fokusere på nye former for offentligt-privat samspil eller på generationsskifte, hvor borgere af anden etnisk herkomst end dansk overtager en eksisterende virksomhed (*kvalitet og bredde i den offentlige rådgivning*)
- Rådgivning til lidt ældre virksomheder ("10-års-eftersyn") (*kvalitet og bredde i den offentlige rådgivning*)
- Rådgivning målrettet etniske grupper, herunder rådgivning om stabilisering af nye virksomheder (*kvalitet og bredde i den offentlige rådgivning*)
- Dannelse af iværksætternetværk, eventuelt med en mentor tilknyttet (*netværk og mentorer*)
- Udvikling af specialiserede regionale netværk af iværksættervejledere (*netværk og mentorer*)
- Etablering af virksomhedskuvøser for iværksættere (*netværk og mentorer*)
- Etablering af inkubatorfaciliteter som fremmer især videnintensive SMV'ers kapacitet inden for forskning og udvikling (*udviklingsparkers udbredelse og resultater*)
- Etablering af idéværksteder i tilknytning til viden- og uddannelsesinstitutioner (*udviklingsparkers udbredelse og resultater*)
- Etablering af studiemiljøer inden for temaer med stort vækstpotentiale (*netværk og mentorer*)

For **finansiering til iværksættere** kunne eksempler på projekter være:

- Udvikling af nye modeller for udlån til iværksættere og generationsskifter gennem engagement af lokale banker, realkreditinstitutter, potentielle private investorer m.fl. (*lokale bankers iværksætterudlån*)
- Udvikling af nye modeller for hjælp til virksomheder i økonomiske vanskeligheder (early warning systems) (*lokale bankers iværksætterudlån, venturekapital, vækstkaution*)
- Udvikling af nye modeller der kombinerer nye virksomheders adgang til kapital med rådgivning (*lokale bankers iværksætterudlån*)
- Udvikling af nye modeller for mikrolån kombineret med rådgivning (*lokale bankers iværksætterudlån*)

For **iværksætterkultur** kunne eksempler på projekter være:

- Analyser af et lokalområdes erhvervsstruktur med henblik på lokalisering af åbninger for nye virksomheder, fremme af lokale virksomhedsklynger etc., herunder behov og muligheder for at kvalificere virksomheder (ledere og medarbejdere) samt ledige borgere i forhold til den ønskede udvikling af lokalområdets erhvervsstruktur (*iværksætternes lyst og motivation til vækst*)
- Analyse af specifikke segmenter af erhvervsstrukturer som led i udvikling og implementering af regionale eller lokale erhvervs politikker, herunder fremme af etnisk iværksætteri inden for nye brancher samt generationsskifte (*iværksætternes lyst og motivation til vækst*)
- Analyser af de store byers kreative potentiale for iværksætteri (*iværksætternes lyst og motivation til vækst*)
- Kampagner, der profilerer iværksætteri som kilde til øget vækst, herunder f.eks. iværksætterpriser (*befolkningens opfattelse/respekt for iværksættere*)
- Kampagner rettet mod etniske iværksættere (*iværksætternes lyst og motivation til vækst*)

### Særlig indsats i yderområder

Der gælder samme regler for projekter i yderområder som for alle andre projekter. Inden for de rammer, som fastsættes i dette program, kan vækstfora imidlertid vælge at fokusere indsatsen ud fra yderområdernes særlige behov. Dette kan ske ved i yderområder at tillade særlige projektyper eller -temaer, som vækstfora ikke ønsker at støtte i de øvrige områder. Ud fra yderområdernes særlige behov for kapitaltilførsel til fysiske investeringer kunne det f.eks. overvejes at tillade denne type investeringer i yderområderne, men ikke i andre områder.

Eksempler på projekter i yderområder kunne være:

- Udvikling af rådgivningsforløb for turistbranchen
- Analyser af yderområdernes iværksætterpotentiale og barrierer for iværksætteri

### Miljøhensynet

Det er et grundlæggende princip i strukturfondsindsatsen, at miljøhensynet skal tænkes ind i alle projekter. Derudover bør der ydes en særlig indsats for at fremme projekter med en gavnlig miljøeffekt og så vidt muligt støtte op om den danske indsats under Kyoto-Protokollen.

Eksempler på projekter kunne være:

- Understøttelse af iværksættere inden for energi- og miljøteknologi, f.eks. via nye rådgivningstilbud
- Større vægt på rådgivning om miljøforhold i iværksætterrådgivningen

### **Anvendelse af ny teknologi**

Ny teknologi skal forstås bredere end IKT og kan f.eks. være materialeteknologi, energiteknologi, miljøteknologi og bioteknologi. Disse og andre teknologier er datamæssigt ringere dækket end IKT, men det vurderes ikke desto mindre som væsentligt at inddrage dem i den strategiske indsats.

Energi og miljø er sammen med medico og sundhed det ressourceområde, hvor der i Danmark har været den største vækst i både omsætning og beskæftigelse. Specielt inden for energi og miljø er væksten båret af en stærk vækst på eksportmarkederne.

Hvor udviklingspotentialer inden for medico og sundhed er koncentreret i hovedstadsområdet, rummer energi- og miljøteknologi et særligt stort udviklingspotentiale for regionerne uden for hovedstadsområdet og dermed også for yderområderne i Danmark.

Udvikling af energi- og miljøteknologi rummer en række samfundsøkonomiske potentialer, såsom nye udviklingsmuligheder for SMV'er, styrkelse af erhvervsudvikling og beskæftigelse i regionerne uden for hovedstadsområdet og i yderområderne samt øget produktion af vedvarende energi og reduceret miljøbelastning.

Tilsvarende peger evalueringen af den danske indsats for renere teknologi og en række nyere fremsyn inden for energi- og miljøområdet på, at miljøteknologiske innovationer ikke skyldes store radikale gennembrud, men derimod kombinationen af mere eller mindre kendte teknologier og en systematisk fremme af udnyttelsen af disse.

På IKT-området står Danmark forholdsvis stærkt inden for grundlæggende IKT-anvendelse og på de områder, som er de primære forudsætninger for virksomhedernes grundlæggende IKT-anvendelse, herunder medarbejdernes IKT-kompetencer og infrastrukturens udbredelse.

Grundlæggende IKT-anvendelse udtrykker, i hvilket omfang virksomheder har investeret i hardware og software, og i hvilket omfang virksomhederne har automatiseret forskellige processer som fx regnskab og lagerstyring. Avanceret IKT-anvendelse udtrykker, i hvilket omfang virksomheder har indført nye forretningsmodeller eller større organisatoriske ændringer for at udløse en større gevinst fra IKT.

Som nævnt i kapitel 2 har virksomheder med integreret IKT-anvendelse et højere produktivitetniveau og er mere innovative end virksomheder med simpel IKT-anvendelse. Der er dog betydelige regionale forskelle, som tilsiger en indsats under strukturfondsprogrammerne. Også på dette område er et samspil mellem Socialfonden og Regionalfonden væsentligt, idet IKT-kompetencer kan styrkes gennem socialfondsprojekter, mens regionalfondsprojekter i højere grad vil fokusere på adgang til og udvikling af IKT.

Regionalfondsindsatsen under dette indsatsområde vil især kunne rettes mod vækstvilkår som **infrastrukturen for anvendelse af ny teknologi, adgangen til viden om ny teknologi og digitalisering**. Påvirkningen af vækstvilkårene kan ske via eksempelvis forbedring af den teknologiske service, forøget internethastighed, digitalisering af indberetninger til kommunerne og påvirkning af befolkningens basale IKT-kompetencer.

Nedenfor nævnes – ikke udtømmende – eksempler på, hvordan vækstvilkårene kan påvirkes, suppleret med parenteser med angivelser af, hvilke parametre de kan påvirkes med – parametrene kan omsættes til indikatorer.

For **infrastruktur** kunne eksempler på projekter være:

- Etablering af offentlige mødesteder med internetadgang (*regionalt udbud af relevant internethastighed*)
- Etablering af IKT-infrastruktur i områder, hvor der mangler kommercielle incitamenter (*regionalt udbud af relevant internethastighed*)
- Opbygning af teknologisk service, der sætter regionerne i stand til at understøtte lokale virksomheder (*regionalt udbud af teknologisk service*)
- Styrkelse af videndeling og brugerdrevne udviklingsmiljøer, f.eks. teknologicentre (*udbud af særlige videncentre*)
- Styrkelse af virksomhedernes muligheder for at få certificeret og dokumenteret teknologierne (*regionalt udbud af teknologisk service*)

For **digitalisering** kunne eksempler på projekter være:

- Generel forbedring af SMV'ers adgang og brug af IKT gennem adgang til netværk og rådgivning (*udbredelse af kommunale IKT-strategier*)
- Udvikling af IKT-tjenesteydelser, herunder udarbejdelse af et koncept for IKT-handlingsplaner for små virksomheder (*udbredelse af kommunale IKT-strategier*)
- Udvikling af nye metoder, værktøjer m.v. af generel, økonomisk interesse, f.eks. i den offentlige sektors servicering af virksomheder og borgere (*digitalisering af indberetninger til kommunerne*)

For **adgang til viden** kunne eksempler på projekter være:

- IT-samarbejdsprojekter mellem videninstitutioner og højteknologiske virksomheder i de store byer (*IKT-specialister i arbejdsstyrken*)
- Udvikling af nye koncepter for teknologioverførsel
- Udvikling af teknologi forecasts (*lokale videninstitutioners IKT-kompetencer*)

#### Særlig indsats i yderområder

Der gælder samme regler for projekter i yderområder som for alle andre projekter. Inden for de rammer, som fastsættes i dette program, kan vækstfora imidlertid vælge at fokusere indsatsen ud fra yderområdernes særlige behov. Dette kan ske ved i yderområder at tillade særlige projektyper eller -temaer, som vækstfora ikke ønsker at støtte i de øvrige områder. Ud fra yderområdernes særlige behov for kapitaltilførsel til fysiske investeringer kunne det f.eks. overvejes at tillade denne type investeringer i yderområderne, men ikke i andre områder.

Eksempler på projekter kunne være:

- Forbedring af små og mellemstore turistvirksomheders adgang til og brug af IKT
- Adgang til bredbånd og anden avanceret IKT-infrastruktur for virksomheder og borgere i yderområder, hvor der mangler kommercielle incitamenter

- Nyskabende offentlig service, f.eks. nye fjernundervisningsformer
- Øget anvendelse af ny teknologi i turismebranchen, f.eks. GPS-/Galileo-systemer til guiding

### Miljøhensynet

Det er et grundlæggende princip i strukturfondsindsatsen, at miljøhensynet skal tænkes ind i alle projekter. Derudover bør der ydes en særlig indsats for at fremme projekter med en gavnlig miljøeffekt og så vidt muligt støtte op om den danske indsats under Kyoto-Protokollen.

Eksempler på projekter kunne være:

- Forsknings- og udviklingsprojekter vedrørende miljøteknologi
- Analyser af miljøaspekter ved IKT-anvendelse
- Rådgivning inden for områder med miljøpotentiale, f.eks. alternative energikilder og miljøteknologi

### ***Udvikling af de menneskelige ressourcer – samspil med Socialfonden***

Indsatsen inden for udviklingen af de menneskelige ressourcer vil fortrinsvis finde sted under mål 2-programmet for Socialfonden. For så vidt angår indsatsen for at påvirke vækstvilkårene for menneskelige ressourcer henvises til beskrivelsen i socialfondsprogrammet.

Af hensyn til strukturfondsindsatsens samlede effekt er det afgørende, at indsatsen under de to programmer supplerer og komplementerer hinanden. Der bør derfor rettes særlig opmærksomhed mod de snitflader, som er beskrevet under de øvrige indsatsområder.

Der kan ikke ydes tilskud fra begge fonde til samme projekt, men projekter kan samtænkes og supplere hinanden.

Eksempler:

- Etablering af et iværksætterhus, hvor Regionalfonden støtter opførelse og indretning, og Socialfonden støtter iværksætterkompetencerne
- Etablering af erhverv, f.eks. i yder- og byområder, hvor Regionalfonden støtter rammerne for etableringen, og Socialfonden støtter indsatser målrettet den potentielle arbejdsstyrke i området
- Etablering af offentlige mødesteder med internetadgang, hvor Regionalfonden støtter etableringen, og Socialfonden støtter udviklingen af IKT-kompetencer
- Oprettelse af et kompetencecenter med tilskud fra Regionalfonden og efterfølgende gennemførelse af IT-opkvalificering i et by- eller yderområde med tilskud fra Socialfonden
- Kompetenceudviklingsforløb for netværk af iværksættere, hvor Socialfonden støtter kompetenceudviklingen, og Regionalfonden støtter netværksdelen.

En anden mulighed for at benytte begge fondes tilskudsmuligheder findes i en regel om fleksibilitet mellem fondene. Reglen indebærer, at Regionalfonden i et vist omfang kan yde tilskud til aktiviteter, der normalt kun er støtteberettigede under Socialfonden, og omvendt. Således kan der i regionalfondsprojekter opnås tilskud på

op til 10 % af de afholdte udgifter til socialfondslignende aktiviteter, hvis disse aktiviteter er nødvendige for en hensigtsmæssig gennemførelse af projektet. Her opnår projektet kun tilskud fra den ene fond, men med inddragelse af reglerne om støtteberettigelse fra den anden fond.

Reglen vil med fordel kunne anvendes, hvor hovedvægten i et projekt falder ind under den ene fond, og hvor der naturligt indgår en mindre del aktiviteter, som kun er støtteberettigede under den anden fond, men som ikke udgør et selvstændigt projekt.

### **3.3. Generelle principper for støtte**

#### ***Additionalitet***

I henhold til artikel 13 i Rådets forordning nr. xx af yy 2006 om generelle bestemmelser for strukturfondene er medlemsstaterne forpligtet til at overholde additionalitetsprincippet. For at sikre en reel økonomisk virkning af midlerne fra strukturfondene må bevillingerne således ikke erstatte offentlig eller dermed ligestillede udgifter til strukturformål i medlemsstaterne.

#### ***Miljøhensynet***

Miljøhensynet skal tænkes ind i alle projekter, og projekter med en gavnlig miljøeffekt skal fremmes. De miljømæssige konsekvenser skal vurderes for hvert enkelt projekt. Vurderingen skal dels ske i ansøgningsmaterialet, hvor ansøger giver en kvalitativ vurdering, dels ved at man regionalt i forbindelse med forelæggelse for vækstfora foretager en afvejning af eventuelle modstridende erhvervsudviklings- og miljøinteresser. Derudover vil de miljømæssige konsekvenser af hvert enkelt projekt skulle vurderes i forbindelse med behandlingen i vækstfora. Miljø- og planlovgivningen, herunder reglerne om miljøkonsekvensvurderinger, skal selvfølgelig også overholdes.

## **4. Implementering af strukturfondsprogrammerne i Danmark**

#### ***Lovgrundlag***

Lovgrundlaget for administrationen af Regionalfonden og Socialfonden i Danmark er dels lov om erhvervsfremme (L602 af 24. juni 2005), dels [ny regional- og socialfondslovgivning]. I denne lovgivning er relevante forordninger implementeret.

I henhold til denne lovgivning er økonomi- og erhvervsministeren den øverste ansvarlige myndighed for administrationen af de programmer, som finansieres af strukturfondene i Danmark. Ministeren kan vælge at henlægge sine beføjelser efter loven til Erhvervs- og Byggestyrelsen, hvilket ministeren har gjort ved bekendtgørelse [.....]

Økonomi- og erhvervsministeren nedsætter et overvågningsudvalg, som følger og bistår ved gennemførelsen af programmerne.

Afgørelser om afslag eller tilsagn træffes af Erhvervs- og Byggestyrelsen efter indstilling fra de regionale vækstfora, som er nedsat i medfør af lov om erhvervsfremme, jf. nedenfor.

## **1) Administrativt set-up**

### *Nye muligheder for indholdsmæssig synergi*

Danmark står over for en omfattende reform af den administrative struktur, kommunalreformen. Reformen træder i kraft den 1. januar 2007, samtidig med at den nye strukturfondsperiode begynder. Det tidsmæssige sammenfald mellem EU-strukturfondsperiodens og den danske kommunalreforms ikrafttræden pr. 1. januar 2007 har givet en særlig mulighed for at skabe en bedre sammenhæng mellem den danske EU-finansierede, den nationalt finansierede og den regionalt og lokalt finansierede vækst- og erhvervspolitiske indsats, herunder både politisk (indholdsmæssigt), geografisk og administrativt.

På indholdssiden er det ønsket, at den danske EU-finansierede, den nationalt finansierede og den regionalt og lokalt finansierede vækst- og erhvervspolitiske indsats skal trække i samme retning og understøtte de områder, som bidrager til at forbedre den danske regionale konkurrenceevne og beskæftigelse med henblik på at styrke Europas vækstbetingelser.

Geografisk kan midlerne fremover anvendes til hele Danmark. Der sigtes imidlertid mod, at programmet muliggør en strukturfondsindsats, der kan målrettes de regionale forskelle, og som kan understøtte den strategiske indsats, som beskrives de regionale erhvervsudviklingsstrategier, som de regionale vækstfora skal udarbejde. Hermed får yderområderne særlig bevågenhed.

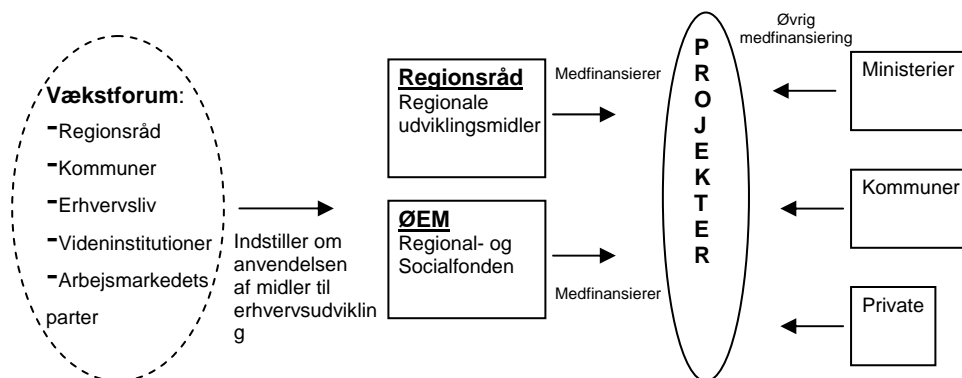
### *Ny administrativ struktur og nye regionalpolitiske aktører*

Amterne, som hidtil har haft en stor rolle i udarbejdelsen og gennemførelsen af strukturfondsprogrammerne, nedlægges som konsekvens af kommunalreformen. En lang række kommuner bliver slået sammen til større enheder. Antallet af kommuner reduceres fra 271 kommuner til 98 kommuner. Desuden flyttes en lang række opgaver mellem de administrative niveauer.

Kommunalreformen betyder også, at der oprettes fem nye regioner. Regionerne dækker et større areal end de tidligere 14 amter, men er ikke blot større amter. Regionerne har således ikke som de tidligere amter ret til at udskrive skat og har betydeligt færre opgaver. Regionerne ledes af folkevalgte regionsråd.

Regionerne får ansvaret for den regionale erhvervsudvikling og dermed for at fremme regional konkurrenceevne og beskæftigelse. Til at varetage opgaven får regionerne et nyt og stærkt instrument - de regionale vækstfora - som bliver omdrejningspunktet for erhvervsudviklingen i regionerne. Det er disse vækstfora, som bliver den regionale part i strukturfondsprogrammerne og bl.a. indstiller om anvendelsen af midler, ligesom amterne gør det i regionalfondsprogrammerne i perioden 2000-2006.

Midlerne til de initiativer, som vækstforaene kan igangsætte, kommer fra flere kanter, og viser netop den sammenhæng, som den nye administrative ramme skal skabe mellem den regionale, nationale og EU-initierede politik. Midlerne kan således komme fra såvel kommuner, regionen, staten og strukturfondene, jf. nedenstående figur.



Strukturfondsmidlerne vil blive fordelt på de 5 regioner efter en model, som vil blive nærmere forhandlet. Modellen vil tage højde for, at n+2 problematikken minimeres.

Med hensyn til national medfinansiering er de nye regioner ikke skatteudskrivende, men regionsrådene råder over midler til regional udvikling. De regionale udviklingsmidler kommer dels fra staten, dels via kommunale udviklingsbidrag. De regionale vækstfora indstiller til regionerne om anvendelsen af regionale udviklingsmidler til erhvervsformål. Medfinansiering kan desuden fortsat komme fra blandt andet selvejende institutioner, kommuner og staten.

Vækstforaene sammensættes af regionale politikere og repræsentanter fra erhvervslivet, viden- og uddannelsesinstitutioner samt arbejdsmarkedets parter i overensstemmelse med partnerskabsprincippet, se nedenfor.

Kommunerne er også repræsenteret i vækstforaene og kan fortsat iværksætte erhvervsudviklingsaktiviteter inden for rammerne af de uskrevne kommunalfuldmagtsregler. Mindst ét af de kommunale medlemmer i hvert vækstforum skal komme fra et geografisk yderområde. Hertil kommer, at kommunerne får ansvaret for at gennemføre og finansiere erhvervsserviceaktiviteter over for en åben kreds af iværksættere og virksomheder.

Staten har fortsat det overordnede ansvar for at sikre erhvervslivet gode vækstvilkår. Både når det gælder konkurrenceforhold og på områder som skat og energi.

Men det er samtidig klart, at det er i regionerne, at de generelle rammer skal udmøntes og tilpasses erhvervsstrukturen. Det er vigtigt, at den statslige vækstpolitik og den regionale indsats hænger godt sammen.

Derfor nedsættes også Danmarks Vækstråd, som skal være det organ, som binder den nationale vækststrategi, de regionale erhvervsudviklingsstrategier og EU's strukturfondsmidler sammen i én sammenhængende vækstindsats i hele Danmark.

Danmarks Vækstråd vil ikke fungere som overvågningsudvalg for strukturfondene, idet det ikke vil opfylde kravene til partnerskabet. Men det kan overvejes, hvorvidt medlemmerne af Danmarks Vækstråd skal inviteres til at deltage i overvågningsudvalget.

Gennemførelsen af strukturfondsindsatsen får udover fokus i Danmarks Vækstråd naturligvis fokus i overvågningsudvalget, hvor partnerskabet er repræsenteret. I Danmark udarbejdes ét program for regionalfondsindsatsen og ét program for socialfondsindsatsen. Indsatsen fra de to fonde skal koordineres tæt, og Danmark ønsker derfor at etablere et fælles overvågningsudvalg for de to programmer.

Nedenfor beskrives de aktører, som er en del af det danske administrations set-up efter kommunalreformen.

### ***Forvaltningsmyndighed***

Forvaltningsmyndigheden for Regionalfonden er:

Erhvervs- og Byggestyrelsen

Vejlsøvej 29

8600 Silkeborg

Danmark

Tlf.: +45 35 46 60 00

Fax: + 45 35 46 64 01

E-mail: [postru@ebst.dk](mailto:postru@ebst.dk)

Erhvervs- og Byggestyrelsen er ligeledes forvaltningsmyndighed for Socialfonden.

Forvaltningsmyndighedens opgave omfatter den løbende administration og implementering af regionalfondsprogrammet, herunder ansvaret for udstedelse af tilsagn. Erhvervs- og Byggestyrelsen varetager kontakten til andre ressortministerier, de regionale vækstfora/regionerne samt Kommissionen. [Det gælder også kontakten vedrørende den årlige gennemgang af det foregående års væsentligste resultater af indsatsen.]

Hertil kommer deltagelse i overvågningen af programmet [snitflade til betalingsmynd.] Der henvises til afsnit xx. For beskrivelsen af kontrol set-up'et for programmet.

[information, teknisk assistance, bemyndigelse af regionerne, udveksling af data med kommissionen.....]

### **Attesteringsmyndighed**

Erhvervs- og Byggestyrelsen er attesteringsmyndighed for Mål 2-programmet.

Det er som attesteringsmyndighed styrelsens pligt at udarbejde og fremsende udgiftsanmeldelser og betalingsanmodninger til Kommissionen.

I henhold til Strukturfondsforordningen artikel 60 skal den attesterende myndighed attestere at,

- udgiftsanmeldelsen er nøjagtig og udarbejdet på baggrund af pålidelige regnskabssystemer og er baseret på kontrollerbare bilag
- de anmeldte udgifter er i overensstemmelse med de relevante fællesskabsregler og nationale regler, samt udgifterne er afholdt i forbindelse med projekter, der er udvalgt i overensstemmelse med de gældende kriterier for programmet og fællesskabsreglerne og de nationale regler.

Endvidere skal den attesterende myndighed sikre, at den inden attestering, har modtaget relevante oplysninger fra forvaltningsmyndigheden om procedurer og kontrol, der er gennemført i forbindelse med udgifterne i udgiftsanmeldelserne, samt tage hensyn til resultaterne af alle revisioner, der er foretaget af revisionsmyndigheden. Regnskabsregistreringer for de anmeldte udgifter skal opbevares i elektronisk form.

Den attesterende myndighed skal føre regnskab over fordringer, og beløb, der trækkes tilbage efter hel eller delvis annullering af bidraget til et projekt, samt sikre at inddrevne beløb fratrækkes den næste udgiftsanmeldelse.

Erhvervs- og Byggestyrelsens certifying authority hjemtager bevillingen fra Kommissionen i EUR og videreformidler bevillingen til de endelige støttemodtagere i DKK. Regnskabsaflæggelsen overfor Kommissionen finder sted i EUR.

### ***Regionsråd***

De nye regioner, der ledes af folkevalgte regionsråd, er ikke skatteudskrivende og har sygehusdrift primært ansvarsområde.

Herudover gælder, at regionsrådene, jf. lov om erhvervsfremme, varetager den regionale erhvervsudvikling. Hertil nedsætter regionsrådene regionale vækstfora. Regionsrådene kan som udgangspunkt ikke træffe beslutninger om regionale erhvervspolitiske tiltag uden at konsultere de regionale vækstfora.

Regionsrådene kan efter indstilling fra de regionale vækstfora, jf. lov om erhvervsfremme, udelukkende medfinansiere aktiviteter til fremme af regional erhvervsudvikling inden for:

- 1) Innovation, videndeling og videnopbygning
- 2) Anvendelse af ny teknologi
- 3) Etablering og udvikling af nye virksomheder
- 4) Udvikling af menneskelige ressourcer, herunder udvikling af regionale kompetencer,
- 5) Vækst og udvikling i turismeerhvervet, og
- 6) Udviklingsaktiviteter i yderområderne.

Regionsrådene kan således ikke med hjemmel i lov om erhvervsfremme via de regionale vækstfora medfinansiere aktiviteter, der ikke har et erhvervmæssigt sigte, herunder trafikale infrastruktur. Desuden kan regionsrådet ikke medfinansiere aktiviteter, der ligger uden for de opregnede indsatsområder.

### ***Regionale vækstfora***

I henhold til lov om erhvervsfremme er der etableret regionale vækstfora i alle regioner. I Region Nordjylland, Region Midtjylland, Region Syddanmark og Region Sjælland er der etableret ét regionalt vækstforum i hver region, mens der i Region Hovedstaden er etableret to regionale vækstfora, ét for Bornholm og ét for resten af regionen.

De regionale vækstfora har til opgave:

- Inden for de nationale rammer at udarbejde en regional erhvervsudviklingsstrategi for regionen eller den del heraf, som det enkelte vækstforum dækker, med udgangspunkt i områdets rammevilkår og erhvervsspecialisering og med fokus på yderområderne,
- At overvåge de regionale og lokale vækstvilkår
- Inden for den fastlagte erhvervsudviklingsstrategi at udvikle og afgive indstilling om medfinansiering af regionale erhvervsudviklingsaktiviteter.

Det betyder, at de regionale vækstfora afgiver indstilling til staten (Erhvervs- og Byggestyrelsen) om anvendelsen af social- og regionalfondsmidler samt til regionen om anvendelsen af regionale udviklingsmidler til erhvervsformål. [Hertil kommer, at de regionale vækstfora afgiver indstilling til staten (Direktoratet for FødevarerErhverv) om anvendelsen af de erhvervsrettede landdistriktsmidler (artikel 33-midlerne)]

De regionale vækstfora består af 20 medlemmer, der udpeges af regionsrådet. Et vækstforum sammensættes således:

1. Tre medlemmer udpeges på regionsrådets eget initiativ
2. Seks medlemmer udpeges efter indstilling af kommunalbestyrelserne i regionen, hvoraf mindst ét medlem skal repræsentere yderområderne
3. Seks medlemmer fra erhvervslivet udpeges efter indstilling fra erhvervsorganisationer udvalgt af regionsrådet
4. Tre medlemmer fra viden- og uddannelsesinstitutioner udpeges på regionsrådets initiativ
5. to medlemmer, som repræsenterer henholdsvis arbejdsgivere og lønmodtagere, udpeges efter indstilling fra henholdsvis arbejdsgiver- og lønmodtagerorganisationer.

Økonomi- og erhvervsministeren kan fastsætte bestemmelser om udpegning af yderligere medlemmer til et vækstforum.

De regionale vækstfora repræsenterer det regionale partnerskab. De regionale vækstfora har ikke myndighedsstatus og kan ikke modtage tilskud eller udøve ejerbeføjelser.

#### *Vækstforaenes sekretariater*

Regionsrådene stiller sekretariater til rådighed for vækstforaene. Sekretariaterne har, ligesom tidligere amterne, en rolle i forhold til strukturfondsindsatsen. De varetager information og vejledning af ansøgere og forbereder sager til forelæggelse for de regionale vækstfora etc.

Ansøgninger til strukturfondene skal således sendes til vækstforaenes sekretariat, som sørger for, at de regionale vækstfora prioriterer de enkelte sager. Erhvervs- og Byggestyrelsen foretager herefter legalitetskontrol, udsteder tilsagn og sikrer projektopfølgningen mv.

Som led i de regionale vækstforas opgave med at overvåge de regionale og lokale vækstvilkår vil der fra national side blive udarbejdet en række værktøjer, som kan give et relativt nuanceret billede af den regionale udvikling.

### ***Danmarks Vækstråd***

Danmarks Vækstråd er nedsat af økonomi- og erhvervsministeren med henblik på at styrke udviklingen i dansk erhvervsliv gennem fremme af konkurrenceevne og globalisering ved anvendelse af foranstaltninger, der sigter mod:

- at forbedre og udbygge rammerne for virksomhedernes vækst, internationale samarbejde og samhandel,
- at fremme tilpasningen i erhvervsstrukturen til konkurrenceforhold, miljøforhold og den samfundsmæssige udvikling i øvrigt
- at fremme den regionale erhvervsudvikling
- at styrke de offentlige myndigheders samarbejde om erhvervsudvikling og
- at udvikle samarbejdet mellem offentlige myndigheder og de private erhverv om erhvervsudvikling.

Danmarks Vækstråd har blandt andet til opgave at rådgive økonomi- og erhvervsministeren om udvikling af og opfølgning på nationale strukturfondfinansierede programmer, og herunder udtale sig om de regionale erhvervsudviklingsstrategier.

Danmarks Vækstråd består af en formand og 19 medlemmer, som udpeges af økonomi- og erhvervsministeren. Formanden og medlemmer for op til 4 år ad gangen efter følgende principper:

1. formanden og tre medlemmer udpeges personligt af økonomi- og erhvervsministeren
2. fem medlemmer, som skal være formænd for regionale vækstfora, én fra hver region, udpeges efter indstilling fra regionale vækstfora
3. to medlemmer udpeges efter indstilling fra de kommunale parter
4. syv medlemmer udpeges efter indstilling fra arbejdsgiver- og erhvervsorganisationer, samt
5. to medlemmer udpeges efter indstilling fra lønmodtagerorganisationer.

Danmarks Vækstråd har, jf. bemærkningerne til lov om erhvervsfremme, rolle som bindeled mellem den nationale, den EU-finansierede indsats og den regionale indsats. Tanken hermed er at skabe sammenhæng mellem EU-strukturfondsmidler, den nationale vækst-/erhvervsstrategi og de regionale erhvervsudviklingsstrategier. De regionale erhvervsudviklingsstrategier sendes i høring hos Danmarks Vækstråd for at sikre, at de enkelte strategier ligger inden for den nationale ramme for strukturfondsmidlerne.

Danmarks Vækstråd udgør en del af partnerskabet på nationalt niveau.

## **2) Overvågning og evaluering**

### ***Overvågningsudvalg***

I henhold til den generelle strukturfondsforordning nr. xx artikel yy skal der for hvert program nedsættes et overvågningsudvalg. Udvalget skal nedsættes inden tre måneder efter Kommissionens godkendelse af programmet.

Overvågningsudvalget sammensættes i overensstemmelse med partnerskabsprincippet (uddybes videre).

En repræsentant fra Kommissionen og evt. fra Den Europæiske Investeringsbank deltager i overvågningsudvalgets møder i en rådgivende funktion. Formandskabet og sekretariatsfunktionen varetages af økonomi- og erhvervsministeren (Erhvervs- og Byggestyrelsen). Ved nedsættelsen af udvalget skal der sikres ligelige repræsentation af kvinder og mænd i henhold til gældende regler.

Det er udvalgets opgave i henhold til forordning xx at påse, at programmet gennemføres effektivt og med høj kvalitet. Udvalget kan af egen drift foreslå forvaltningsmyndighederne enhver form for tilpasning eller revision af programmet, som det måtte finde fornødent for programmets succesfulde gennemførelse. Forslag til revisioner eller tilpasninger af programmet, som forvaltningsmyndighederne fremsætter, drøftes og godkendes af overvågningsudvalget. Udvalget iværksætter evalueringer af programmet – blandt andet med bistand fra eksterne evaluatore - og gennemgår resultaterne heraf, ligesom den årlige og den endelige rapport til Kommissionen skal drøftes og godkendes af udvalget.

Det overvågningsudvalg, som nedsættes for socialfondsprogrammet, følger ligeledes løbende implementeringen.

### ***Kontrol***

Der tilknyttes en projektrevisor til hvert projekt. Denne revisor skal i hele projektets levetid følge gennemførelsen af det ansøgte og kommentere evt. afvigelser eller ændringer overfor Erhvervs- og Byggestyrelsen.

Revisoren afgiver erklæringer overfor Erhvervs- og Byggestyrelsen i forbindelse med perioderapporteringer, afsluttende rapporteringer og for visse større projekters vedkommende tillige i forbindelse med udbetalinger undervejs i projektforløbet.

Projekterne kan desuden kontrolleres af Erhvervs- og Byggestyrelsen, EU Kommissionen, Rigsrevisionen, Den Europæiske Revisionsret og andre enheder fra EU- Kommissionen (f.eks. OLAF) eller centraladministrationen under hele projektforløbet og indtil [x år] efter programmets endelige afregning.

### ***Evaluering***

Målet om regional konkurrenceevne og beskæftigelse følger efter den tidligere mål 2 og mål 3-indsats i Danmark.

Både det gamle mål 2-program og det gamle mål 3-program er blevet evalueret. Disse evalueringer har peget på en række forhold, som det kan være relevant at have for øje i den kommende strukturfondsperiode.

Det er dog væsentligt at have for øje, at det strategiske fokus for såvel regionalfondsprogrammet som socialfondsprogrammet i den kommende strukturfondsperiode er betydeligt forandret, hvilket naturligvis har betydning for relevansen af de indholdsmæssige anbefalinger.

I overensstemmelse med [forordningsforslaget (ændres til forordningsnr, når vedtaget), artikel xx] er der gennemført en ex ante evaluering af Danmarks 2 operationelle programmer under ”regional konkurrenceevne og beskæftigelse” (se særskilt rapport herom). Evalueringerne af de tidligere programmer indgik i ex ante evalueringen.

Forordningen giver desuden mulighed for, at medlemsstaten gennemfører evalueringer i tilknytning til programovervågning – og i særlig grad, når overvågningen viser afvigelser i forhold til de fastsatte mål eller der fremsættes forslag om programændringer.

Danmark vil i løbet af programperioden løbende overvåge programmets forløb i forhold til målopfyldelse og forbrug af finansielle midler og informere herom på overvågningsudvalgets møder. IT-systemet indtager en central rolle i overvågnings- og evalueringsindsatsen og rummer bl.a. mulighed for en automatisk generering af en række kvantitative data, som indgår i det valgte sæt af overvågningsindikatorer (jf. afsnit x).

Den efterfølgende evaluering iværksættes på Kommissionens initiativ i samarbejde med medlemsstaten og forvaltningsmyndigheden og gennemføres senest d. 31.12.2015. Elementerne i evalueringen er identifikation af de faktorer, der har bidraget til programimplementeringens succes eller fiasko samt god praksis.

#### ***Finansiel overvågning***

- ***Udveksling af data***
- ***Procedurer, der beskriver overvågnings- og finansieringsrapporteringens pålidelighed***
- ***Procedurer for finansielt flow***

Udestår....

#### ***Information***

Informationsindsatsen vedr. Mål 2 tager afsæt i Kommissionens strukturfondsforordning XXX/XXX art. XX og forordning XXX/XXX.

Visionen for informationsindsatsen er, at den skal afspejle sammenhængen mellem den EU-finansierede, den nationalt finansierede og den regionalt og lokalt finansierede vækst- og erhvervspolitiske indsats, som skal trække i samme retning og undersætte de områder, som bidrager til at forbedre den danske regionale konkurrenceevne og beskæftigelse med henblik på at styrke Danmarks og hermed også Europas vækstbetingelser.

Der anvendes en helhedsorienteret tilgang, der anlægger et bredt perspektiv på indsatsen. Det skal ske ud fra en klar og tydelig formidling af overordnede danske og europæiske strategier og redskaber til regional udvikling og vækst med henblik på at opnå en optimal effekt af strukturfondsmidlerne.

Informationsindsatsen skal udbrede kendskabet til strukturfondene som middel til at opnå øget regional vækst og beskæftigelse og tydeliggøre Den Europæiske Unions indsats for øget vækst i Danmark. Desuden er det målet at medvirke til en mere effektiv anvendelse af midlerne gennem en styrkelse af indsatsen og at understøtte en øget synergi mellem fondene.

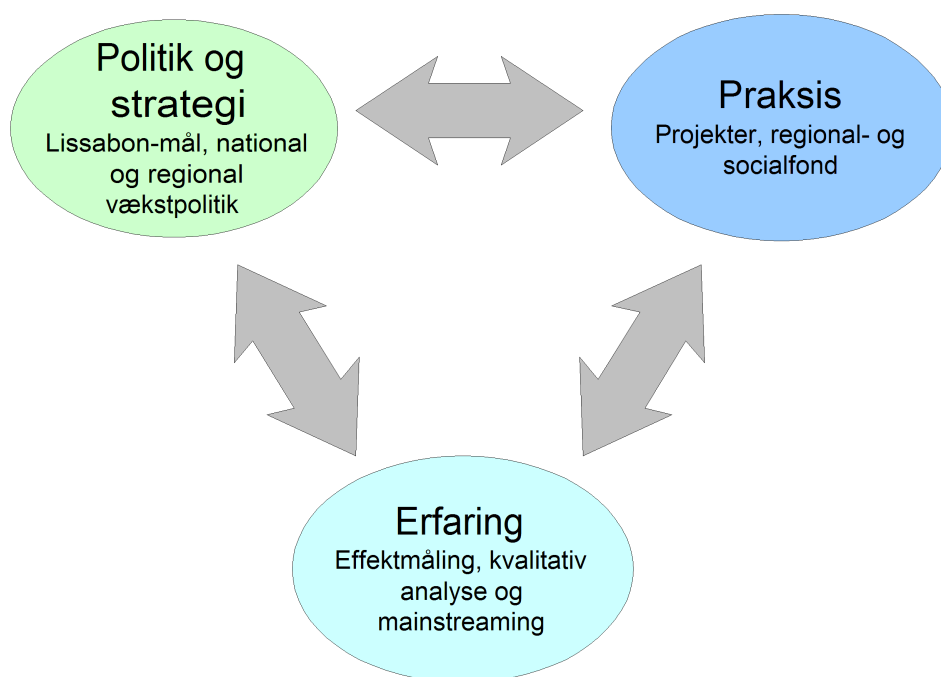
Informationsindsatsen skal ikke mindst udfoldes som understøttelse af arbejdet med udvælgelse af konkrete projekter i de regionale vækstfora.

Indenfor ovenstående ramme indlejres den mere konkrete information – dels den pædagogisk prægede information rettet mod projekter og ansøgere, og dels formidlingen af projekterfaringer med henblik på mainstreaming af de gode resultater.

Der er således tre dimensioner i informationsindsatsen:

- Formidling af indsatsområderne i et europæisk og nationalt strategisk perspektiv.
- Den pædagogisk prægede formidling til projekterne vedr. ansøgning, regelgrundlag, god administrativ praksis mv.
- Formidling af erfaringsopsamling af god praksis og nye metoder fra projekternes afvikling med henblik mainstreaming af resultaterne.

Det kan skematiseres således:



Ved i indsatsen at sigte på et samspil mellem disse dimensioner adresserer vi problemstillingerne fra flere vinkler og giver dermed mulighed for størst mulig kvalitet i projektudvælgelsen og -gennemførelsen.

Der er således tre dimensioner i informationsindsatsen, som skal udfoldes overfor en række kernemålgrupper herunder Danmarks Vækstråd, regionale vækstfora og samarbejdspartnere, tilskudsmodtagere og potentielle ansøgere samt offentligheden. De tre dimensioner vil skulle indgå på forskellig måde i indsatsen overfor de enkelte grupper.

Der skal for alle gruppers vedkommende gøres en indsats for at formidle en helhedsforståelse, således at der bliver skabt sammenhæng i billedet af fondenes indsats. Populært sagt skal det enkelte projekt forstå sig selv som en del af de regionale vækstforas erhvervsudviklingsstrategier, der via den nationale vækststrategi er direkte koblet op til Lissabonprocessen. Denne helhedsforståelse gælder også som mål for informationen rettet mod de andre målgrupper.

Hjørnестenen i informationsindsatsen vil være den webbaserede formidling, hvor tilvejebringelsen af redskaber medvirker til at synliggøre resultaterne af fondenes investering. Dette suppleres med blandt andet trykte materialer, en aktiv presseindsats, en til to årlige konferencer om regional udvikling og strukturfondene samt andre tiltag.

### **3) Sammenhængen til andre politikområder**

#### **Sammenhængen med andre EU-politikker**

I henhold til regionalfondsforordningens artikel 9 skal programmets indhold koordineres med indholdet i andre fællesskabsstøtteordninger, herunder akse 3 under Den Europæiske Landbrugsfond for Udvikling af Landdistrikterne og bæredygtig udvikling af fiskeriområder under Den Europæiske Fiskerifond. Kriterierne for afgrænsning til disse programmer skal anføres i programmet.

Derudover skal der ifølge forordningen især sikres konsistens og sammenhæng med EU's syvende rammeprogram for forskning og udvikling samt rammeprogrammet for konkurrencedygtighed og innovation.

[Afsnittet afventer dialog med Fødevarerministeriet og Videnskabsministeriet]

### **5. Finansieringsplan**

Finansieringsplanen skal indeholde:

1. En tabel, der viser det årlige bidrag fra EU
2. En tabel, der viser det samlede fællesskabsbidrag og den nationale medfinansiering for hver prioritet for hele strukturfondsperioden.
3. Informationer om komplementaritet i forhold til andre EU-fonde.

Desuden beskrives støttere regler og støttesatser kort.

(Se bilag)

## 6. Inddragelse af partnerskabet

Reformen af den danske kommunale struktur har konsekvenser for den fremadrettede forvaltning af EU-midlerne.

Som led i kommunalreformen er der pr. 1. april 2006 etableret regionale vækstfora. De regionale vækstfora repræsenterer det regionale partnerskab og består af lokale og regionale politikere, herunder mindst én fra et yderområde, erhvervsrepræsentanter, repræsentanter fra videns- og uddannelsesinstitutioner samt lønmodtager- og arbejdsgiverorganisationer. De regionale vækstfora har ansvaret for at prioritere anvendelsen af såvel regional- som socialfondsmidlerne. I perioden 1. september 2005 - 31. marts 2006 har der været etableret *midlertidige* vækstfora i alle regioner bortset fra Region Hovedstaden (men dog på Bornholm). De midlertidige vækstfora har været sammensat ud fra samme principper som de regionale vækstfora.

Jf. forordningerne skal partnerskabet – herunder foruden de regionale vækstfora, andre ministerier, organisationer, arbejdsmarkedets parter og Danmarks Vækstråd – inddrages i udarbejdelsen af de operationelle programmer.

Partnerskabet har således indledningsvis været inddraget i fastlæggelsen af den strategiske indsats. For det første har den strategiske ramme været drøftet med relevante ressortministerier, herunder Udenrigsministeriet, Finansministeriet, Ministeriet for Flygtninge, Indvandrere og Integration, Ministeriet for Videnskab, Teknologi og Udvikling, Beskæftigelsesministeriet, Socialministeriet, Undervisningsministeriet, Miljøministeriet og Ministeriet for Fødevarer, Landbrug og Fiskeri, samt organisationer, herunder KL, Amdsrådsforeningen, Dansk Industri, Dansk Arbejdsgiverforening og LO.

For det andet har den strategiske ramme været forelagt alle de midlertidige vækstfora, der har tilsluttet sig denne ramme. Hertil kommer den administrative styregruppe i Hovedstadens Udviklingsråd på grund af et manglende midlertidigt vækstforum i Hovedstaden.

[Den strategiske ramme har desuden været forelagt Danmarks Vækstråd [jf. lov om erhvervsfremme]].

Desuden har partnerskabet været inddraget i udarbejdelsen af de to operationelle programmer. De midlertidige vækstfora – herunder repræsentanter fra lokale videns- og uddannelsesinstitutioner, virksomheder, arbejdsgiver- og lønmodtagerrepræsentanter og politikere - har drøftet henholdsvis skitser til programmerne samt et udkast til programmer. De regionale vækstfora har ligeledes drøftet et udkast til programmer. Herudover har der ad flere omgang været afholdt bilaterale møder med regionale repræsentanter fra alle regioner med henblik på at få konkretiseret programmernes anvendelse.

Udkast til programmer har været forelagt relevante ministerier, herunder Udenrigsministeriet, Finansministeriet, Ministeriet for Flygtninge, Indvandrere og

Integration, Ministeriet for Videnskab, Teknologi og Udvikling, Beskæftigelsesministeriet, Socialministeriet, Undervisningsministeriet, Miljøministeriet og Ministeriet for Fødevarer, Landbrug og Fiskeri, til drøftelse samt relevante organisationer, herunder KL, Amtsrådsforeningen, Dansk Industri, Dansk Arbejdsgiverforening og LO. [Endelig har de operationelle programmer været forelagt Danmarks Vækstråd.]

Desuden har der været afholdt et temaarrangement med fokus på yderområder og vækstpolitik og programmering for de politiske styregrupper for de regionale vækstsamarbejder, der i høj grad er geografisk sammenfaldende med mål 2-områderne for strukturfondsperioden 2000-2006.