

Koncern HR

Koncern HR ledes af to afdelingschefer samt en sekretariatschef, der alle har reference til direktionen. Afdelingen er organiseret med en overordnet strategisk og koordinerende enhed i Regionshuset i Viborg samt specialiserede faglige enheder i regionshusene i Viborg, Horsens, Holstebro og Aarhus.

Det samlede antal årsværk er på ca. 85. Hertil kommer en række indtægtsdækkede stillinger.

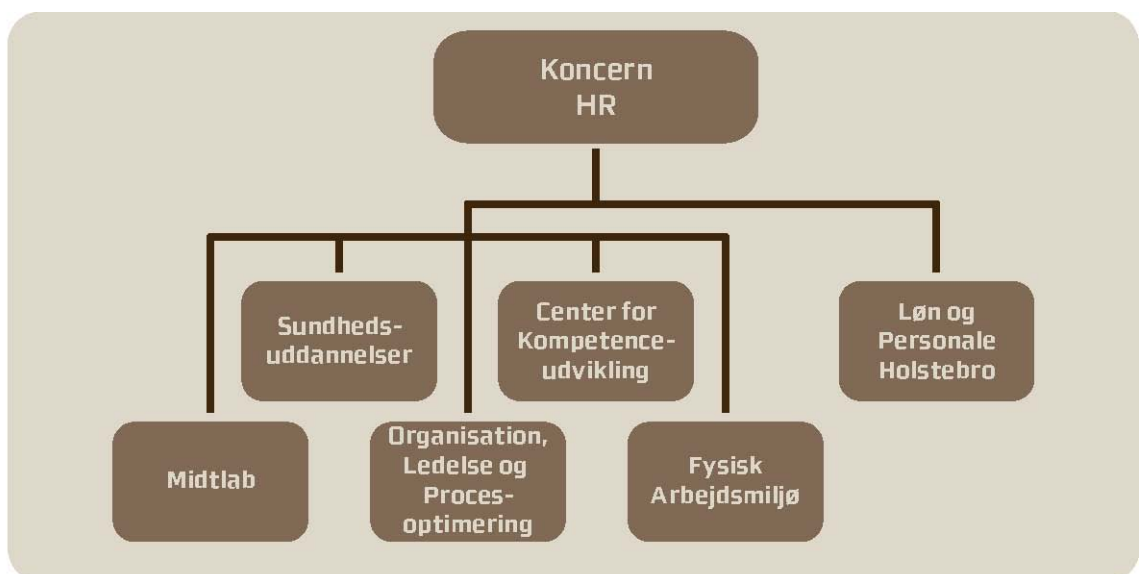
Det er en hovedopgave for Koncern HR at arbejde for, at Region Midtjyllands arbejdspladser er attraktive, effektive og innovative. Dette indbefatter blandt andet at understøtte et sundt, sikkert og udviklende arbejdsmiljø, ordnede, sammenhængende og motiverende løn- og personaleforhold, gode uddannelses tilbud og uddannelsesplanlægning, målrettet og innovativ ledelses- og organisationsudvikling og et velfungerende samarbejds-/ arbejdsmiljøsystem.

Koncern HR løser en række driftsopgaver på løn- og personaleområdet for de dele af organisationen, som ikke har en selvstændig løn- og personalefunktion samt driftsopgaver vedrørende arbejdsmiljø, innovation, udvikling af organisation, ledelse og arbejdsprocesser samt grund-, efter- og videreuddannelse for hele organisationen, inkl. sekretariatsansvar for videreuddannelsesregion Nord vedrørende den lægelige videreuddannelse.

Koncern HR varetager desuden en række strategiske og koordinerende opgaver vedrørende HR-området. Dette omfatter blandt andet betjeningen af det politiske system, direktionen, MED-/arbejdsmiljøsystemet, tværgående samarbejdsfora samt tværgående planlægnings- og udviklingsopgaver, inkl. opgaver omkring rekruttering og fastholdelse. Koncern HR er samtidig bindeled mellem regionens politiske og administrative ledelse og de lokale ledelsessystemer.

Organiseringen af Koncern HR tager overordnet udgangspunkt i, at de strategisk koordinerende opgaver løses med basis i Regionshuset i Viborg. Der løses dog også konkrete strategiske og udviklingsmæssige opgaver af personalet i de øvrige enheder, ligesom alle enheder yder strategisk rådgivning inden for eget kompetencefelt i forhold til regionens arbejdspladser, direktion, politikere, Danske Regioner samt ministerier og sundhedsstyrelsen m.v.

Figur 12: Organisationsdiagram for Koncern HR



Løn- og personaleområdet ledes af en afdelingschef. Driftsenheden i Holstebro ledes af en kontorchef, som refererer til afdelingschefen for Løn og Personale.

Uddannelse, Udvikling og Arbejdsmiljøområdet ledes ligeledes af en afdelingschef. De tre faglige områders i alt 5 kontorer ledes af kontorchefer, som refererer til afdelingschefen for Uddannelse, Udvikling og Arbejdsmiljø.

De enkelte enheder i Koncern HR præsenteres kort nedenfor.

Strategisk koordinerende stabsfunktion

Den strategisk koordinerende stabsfunktion i Regionshuset i Viborg varetager primært strategiske og koordinerende opgaver vedrørende blandt andet:

- Lønpolitik og oplæg vedrørende aflønning af forskellige faggrupper, herunder koordinering af lønniveauer på tværs i organisationen
- Udarbejdelse af overordnede personalepolitikker og tovholderfunktioner for personalepolitiske tiltag og tværregionale projekter, inkl. tiltag vedrørende Socialt Kapitel, personalegoder, rekruttering, ligestilling og mangfoldighed
- Implementering af nye overenskomster og ny lovgivning mv. samt bistand med regelfortolkning
- Juridisk vurdering og sagsbehandling af komplicerede personalesager samt varetagelse af forhandlinger i tvistløsningssystemet mv.
- Driften af løn- og personaleadministrationsystemer og andre tværgående HR-systemer i regionen, inkl. systemejerskabsopgaver og regionale udviklingstiltag i forhold til at fremme en effektiv it-understøttelse af HR-processer i hele Region Midtjyllands organisation
- Udvikling, analyse og udarbejdelse af tværgående ledelsesinformation samt bidrage til at relevant ledelsesinformation er tilgængelig på alle niveauer i organisationen
- Rådgivning og sekretariatsbetjening af regionsrådet, direktionen, regionale HR-fora og det øverste niveau af samarbejds- og arbejdsmiljøorganisationen m.fl. – inkl. udarbejdelse af analyser og strategi-/beslutningsoplæg mv.

Løn og Personale i Holstebro

Driftsenheden Løn og Personale i Holstebro løser driftsopgaverne på løn- og personaleområdet for alle afdelinger i Regionshusene samt Regional Udvikling og Psykiatri og Socials administration, herunder administration af fraværssystemet og kontrol af multimediebeskatning. Herudover løses en række opgaver for hele koncernen Region Midtjylland omkring administration af sosuassistentelever og feriehenlæggelser samt udbetaling af tjenestemandspension og arbejdsskader og indhentning af statsrefusion.

Uddannelse

Uddannelsesområdet er samlet under ét fagområde for at bidrage til, at Region Midtjylland kan styrke den strategisk bevidste og aktive rolle omkring de store uddannelsesopgaver, som regionen varetager i forhold til alle de, der får deres kliniske uddannelse på regionens arbejdspladser.

Ligeledes skal det sikres, at der er sammenhængende grund- efter- og videreuddannelsessystemer og – tilbud for alle faggrupper.

Organiseringen skal i øvrigt bidrage til at sikre, at administrationen i samarbejde med driftsenhederne kan varetage regionens samlede uddannelsesmæssige interesser og herunder tydeliggøre arbejdsgiverperspektiver i relation til de relevante uddannelser.

Endelig skal organiseringen understøtte, at administrationen opleves som en service og hjælp til hospitalerne m.v. indenfor det samlede uddannelsesområde, således at der er én indgang til administrationen i uddannelsesmæssige spørgsmål.

Fagområdet er organiseret i 2 kontorer, Sundhedsuddannelser og Center for Kompetenceudvikling, der hver især ledes af en kontorchef.

Sundhedsuddannelser

Kontoret har ansvar for kapacitets- og kvalitetsudvikling af den lægelige videreuddannelse, planlægning af speciallægeuddannelse i Region Midtjylland og Region Nordjylland, administration vedrørende ansættelser af læger i speciallægeuddannelsens hoveduddannelsesforløb og opfølgning på evaluering af videreuddannelsen på regionens hospitaler og i praksis.

Sundhedsuddannelser har derudover til opgave at varetage regionens arbejdsgiverfunktion i forbindelse med en koordineret planlægning og overordnet tilrettelæggelse af alle grunduddannelser på sundheds- og socialområdet, hvor regionen er aftager af de uddannede.

Ledelsen af kontoret sker i et samarbejde mellem kontorchefen og en vicekontorchef. Kontorchefen har det primære faglige ansvar vedrørende de lægelige uddannelser og vicekontorchefen har det primære faglige ansvar for opgaver vedrørende grunduddannelser inden for erhvervsuddannelserne og inden for professionsbacheloruddannelserne på social- og sundhedsområdet.

Kontorchefen er sekretariatschef for videreuddannelsesregion nord vedrørende den lægelige videreuddannelse.

Sundhedsuddannelser er geografisk placeret i Regionshuset i Viborg.

Center for Kompetenceudvikling

Center for Kompetenceudvikling planlægger, udvikler og udbyder koncernunderstøttende kursus- og uddannelsesaktiviteter, hvor medarbejderne gennem uddannelsesforløb opnår funktionsrettede og praksisnære kompetencer til at varetage de opgaver, de er ansat til i Region Midtjylland. Blandt andet udbud af videreuddannelser fra Sundhedsstyrelsen, specialuddannelserne for sygeplejersker, de generelle kurser ved den lægelige videreuddannelse samt specialpsykologuddannelse for autoriserede psykologer.

Kontoret skal bidrage til et koordineret og sammenhængende uddannelsessystem i Region Midtjylland og sikre, at etablerede uddannelsesforløb, der går på tværs af organisation og faglighed, udbydes til alle relevante medarbejdere i Region Midtjylland.

Center for Kompetenceudvikling er geografisk placeret i Regionshusene i Aarhus og Holstebro samt på Psykiatrisk Hospital i Risskov.

Udvikling

Udviklingsområdet er samlet under ét fagområde, hvis hovedopgave er at understøtte den samlede koncern og regionens driftsenheder med innovation, organisationsudvikling, ledelsesudvikling og optimering af arbejdsgange (arbejdsprocesser). Samtidig er der fokus på at understøtte trivsel og udvikling af det psykiske arbejdsmiljø på regionens arbejdspladser.

Det er en afgørende opgave at understøtte ledelser og medarbejdere på alle niveauer i at skabe konkret effekt af indsatsen. Opgavevaretagelsen sker i tæt samspil med praksis og med metoder, som er videnskabelige, nyskabende og helhedsorienterede. Udvikling skal med sin indsats og måde at arbejde på styrke den adfærd, som regionen bestræber sig på at udvise.

Grundlæggende løses opgaverne ved at levere både koncernbærende og arbejdspladsunderstøttende konsulent- og stabsydelser.

Udvikling består af 2 kontorer, der hver ledes af en kontorchef.

Organisation, Ledelse og Procesoptimering

Organisation, Ledelse og Procesoptimerings (OLP) hovedopgave er at understøtte den samlede koncern og regionens driftsenheder med organisationsudvikling, ledelsesudvikling og optimering af arbejdsgange (arbejdsprocesser). Endvidere skal afdelingen understøtte trivsel og udviklingen af det psykiske arbejdsmiljø på regionens arbejdspladser.

Organisation, Ledelse og Procesoptimering er geografisk placeret i Regionshusene i Aarhus og Holstebro.

MidtLab

MidtLabs hovedopgave er at understøtte Region Midtjyllands omstilling til fremtiden som sundhedsregion ved at katalysere innovative aktiviteter og bidrage til at styrke innovationskraften i regionen som helhed og i

de enkelte driftsenheder. Enhedens fokus er regionens egne aktiviteter, herunder dens samspil med samarbejdspartnere i primærsektoren og andre regioner. Opgaverne løses i tæt samspil med andre regionale enheder, der medvirker til innovation.

Midtlab er geografisk placeret i Regionshuset i Aarhus.

Fysisk Arbejdsmiljø

Fysisk Arbejdsmiljø er regionens interne arbejdsmiljøafdeling indenfor det fysiske område. Kontoret er autoriseret som arbejdsmiljørådgiver og har til opgave at bidrage til et sikkert, sundt, lovmedholdeligt og udviklende arbejdsmiljø for alle ansatte i Region Midtjylland. Opgaverne løses i et tæt samarbejde med MED- og arbejdsmiljøorganisationen. Kontoret har ansvar for arbejdsmiljøorganisationen i Region Midtjylland.

Fysisk Arbejdsmiljø er bindeled mellem regionens aktører på arbejdsmiljøområdet og betjener og rådgiver den politiske og administrative ledelse og de lokale arbejdsmiljøkoordinatorer og arbejdsmiljøgrupper.

Fysisk Arbejdsmiljø er geografisk placeret i Regionshusene i Horsens og Holstebro.